



URZĄD STATYSTYCZNY w ZIELONEJ GÓRZE

65-954 ZIELONA GÓRA, ul. Spokojna 1

Tel. 068 322 31 12, fax 068 325 36 79, e-mail: sekretariatUSZGR@stat.gov.pl

AK-H/m

MIESIĘCZNA ANKIETA KONIUNKTURY

HANDLU

(wersja 1.0.1)

Instrukcja
obsługi

Rok 2009

Spis treści

Informacja dotycząca sprawozdawczości elektronicznej	3
Opis systemu.....	4
Środowisko działania aplikacji	4
System operacyjny	4
Wymagania sprzętowe	4
Wymagania aplikacji	4
Instalacja aplikacji w środowisku Linux	8
Struktura plików	9
Dla systemu Windows	10
Dla systemu Linux	10
Opis klawiszy.....	10
Instrukcja użytkownika.....	11
Ustawienia początkowe	11
Dane firmy	12
Ustawienia serwera	13
Nowy formularz.....	13
Edycja formularza.....	15
Pomoc	16
kontrola logiczna.....	27

INFORMACJA DOTYCZĄCA SPRAWOZDAWCZOŚCI ELEKTRONICZNEJ

Od 1 stycznia 2009 roku Główny Urząd Statystyczny wprowadził jako obowiązującą bezpieczną elektroniczną formę przekazywania danych statystycznych w sprawozdaniach GUS. Zgodnie z programem badań statystycznych statystyki publicznej na rok 2009 (załącznik do Rozporządzenia Rady Ministrów z dnia 27 listopada 2008 r. w sprawie programu badań statystycznych statystyki publicznej na rok 2009 ([Dz. U z 2008 r., Nr 221, poz. 1436](#)) podmioty gospodarki narodowej, dla których w Programie został określony obowiązek sprawozdawczy powinny przekazywać dane w formie elektronicznej.

Sprawozdawczość elektroniczna może być realizowana w dwóch formach **on-line** lub **off-line**.

Aplikacje off-line umożliwiają wypełnianie sprawozdań bez konieczności bezpośredniego połączenia z Internetem, a następnie przekazanie ich jedną z dróg do statystyki publicznej.

Istnieje również możliwość skorzystania w Urzędach Statystycznych z aplikacji z dostępem do Internetu.

W celu realizacji obowiązku sprawozdawczego należy **posiadać aktywne konto w portalu sprawozdawczym**. Aktywacji można dokonać bezpośrednio na portalu (<https://form.stat.gov.pl/edeklaracje/>) lub poprzez kontakt z naszymi koordynatorami.



Rys.1 Aktywacja konta na portalu sprawozdawczym

OPIS SYSTEMU

System **AKHm** obejmuje obsługę badania koniunktury budownictwa metodą testu w wylosowanych przedsiębiorstwach. Próba podlegająca badaniu jest losowana centralnie w GUS.

ŚRODOWISKO DZIAŁANIA APLIKACJI

SYSTEM OPERACYJNY

- Windows – Windows 98, Windows 2000, Windows XP, Windows Vista
- Linux

WYMAGANIA SPRZĘTOWE

- Procesor 633 MHz
- 128 MB pamięci operacyjnej RAM

WYMAGANIA APLIKACJI

Uruchomienie aplikacji jest możliwe tylko na komputerze, na którym zainstalowane jest środowisko uruchomieniowe JAVA (<http://www.sun.com>),

- dla systemu Windows 98, Windows 2000, Windows XP –

jre-1_5_0_16-windows-i586-p-s.exe, który można pobrać ze strony dostępnej poprzez następujący link:

(https://cds.sun.com/is-bin/INTERSHOP.enfinity/WFS/CDS-CDS_Developer-Site/en_US/-/USD/ViewProductDetail-Start?ProductRef=jre-1.5.0_16-oth-JPR@CDS-CDS_Developer)

- dla systemu Windows Vista –

jre-6u11-windows-i586-p-iftw.exe, który można pobrać ze strony dostępnej poprzez następujący link:

(http://www.java.com/pl/download/windows_ie.jsp?locale=pl&host=www.java.com:80&bhcp=1)

- dla systemu Linux-

jre-6u10-linux-i586.bin, który można pobrać ze strony dostępnej poprzez następujący link:

(https://cds.sun.com/is-bin/INTERSHOP.enfinity/WFS/CDS-CDS_Developer-Site/en_US/-/USD/ViewProductDetail-Start?ProductRef=jre-6u10-oth-JPR@CDS-CDS_Developer)

- Adobe Reader od wersji 5.0 dla systemu Windows

(http://www.adobe.com/products/acrobat/readstep2_allversions.html).

Instalacja aplikacji w środowisku Windows

Po pobraniu i uruchomieniu instalatora **instalacja_AKHm.jar**



pojawia się okno:



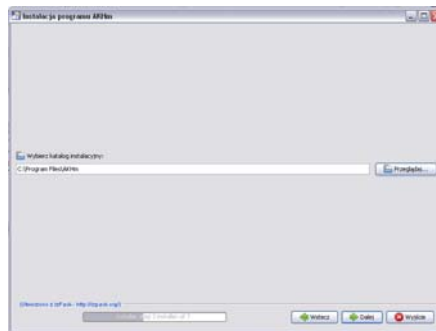
Rys.2 Okno powitalne instalatora

Aby kontynuować instalację należy kliknąć przycisk „Dalej”. Po pojawieniu się okna zawierającego licencje

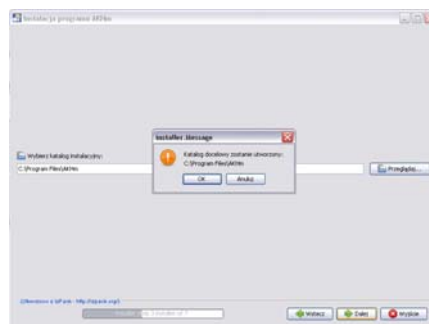


Rys.3 Licencja

i kliknięciu przycisku „Dalej” pojawia się domyślna ścieżka instalacji aplikacji. W celu wyboru innej lokalizacji należy wpisać nową ścieżkę lub wybrać nową lokalizację przyciskiem *Przełączaj*:

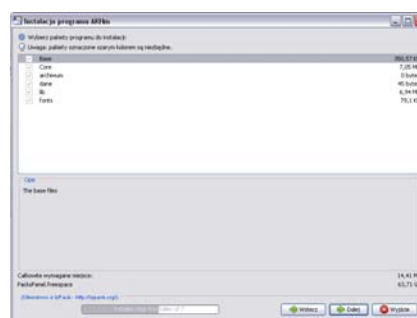


Rys.4 Wybór katalogu instalacyjnego



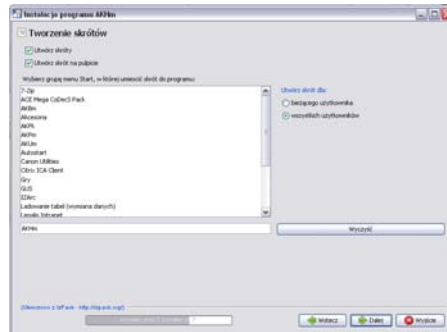
Rys.5 Akceptacja wyboru

Aby kontynuować instalację należy wybrać przycisk „Dalej”. Po pojawieniu się okna z pakietami instalacyjnymi należy zaakceptować domyślne ustawienia instalatora i przejść do następnego kroku klikając przycisk „Dalej”.



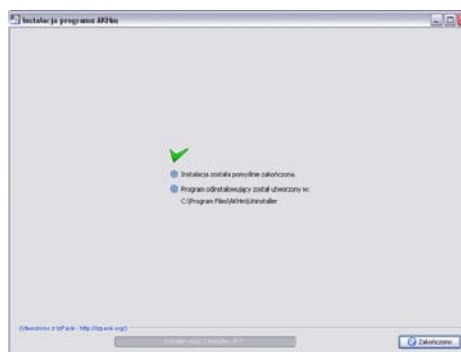
Rys.6 Pakiety programu instalacji

W oknie „*Definicji skrótów*” istnieje możliwość zmiany przez użytkownika grupy w menu Start, w której zostaną utworzone skróty do uruchomienia aplikacji. Domyślnie tworzona jest grupa *AKHm*.



Rys.7 Okno do definicji skrótów

Po prawidłowej instalacji pojawi się okno informujące o poprawnym zakończeniu instalacji:



Rys.8 Okno końcowe

INSTALACJA APLIKACJI W ŚRODOWISKU LINUX

W celu zainstalowania aplikacji należy:

- pobrać aplikację
- przejść do **katalogu domowego użytkownika** i rozpakować plik **AKHm.tar** zawierający aplikację z programem instalacyjnym oraz dokumentacją komendą:
- tar -xvf AKHm.tar

- jeżeli na komputerze nie ma zainstalowanego środowiska uruchomieniowego Javy należy uruchomić **jre-6u10-linux-i586.bin**

STRUKTURA PLIKÓW

W katalogu **AKHm** znajdują się:

- katalog dane
- katalog lib
- katalog fonts
- katalog archiwum
- plik AKHm.jar
- plik formularz_ak_h.xml
- plik app.txt
- plik readme.txt
- akhm.sh (dla systemu Linux)
- katalog dokumentacja (dla systemu Linux)

Uruchomienie aplikacji

DLA SYSTEMU WINDOWS

W celu uruchomienia aplikacji należy kliknąć skrót AKHm, znajdujący się na pulpicie lub wybrać z Menu Start Programy->AKHm, a następnie postępować zgodnie z załączoną instrukcją obsługi (str 11).

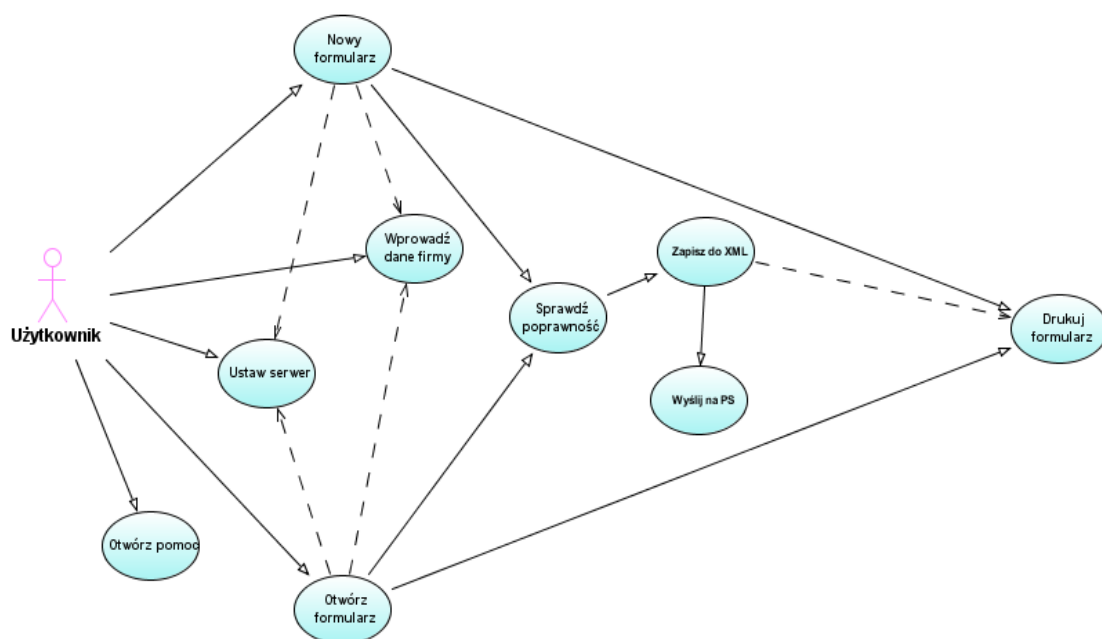
DLA SYSTEMU LINUX

W celu uruchomienia aplikacji należy z katalogu AKHm uruchomić plik **akhm.sh**, a następnie postępować zgodnie z załączoną instrukcją obsługi (str 11).

OPIS KŁAWISZY

1. Klawisz *PageDown* / *PageUp* umożliwia przemieszczanie się po formularzu.
2. Klawisz *Tab* umożliwia przemieszczanie się kolejno po polach formularza.
3. Klawisz *Spacja* umożliwia zaznaczenie odpowiedzi.

INSTRUKCJA UŻYTKOWNIKA



Rys. 9. Diagram przypadków użycia

USTAWIENIA POCZĄTKOWE

Przy pierwszym uruchomieniu aplikacji przed przystąpieniem do wypełnienia formularza należy wprowadzić nr regon do danych firmy (opcja „Ustawienia” - > „Dane firmy”). Jest on przekazywany automatycznie do formularza.

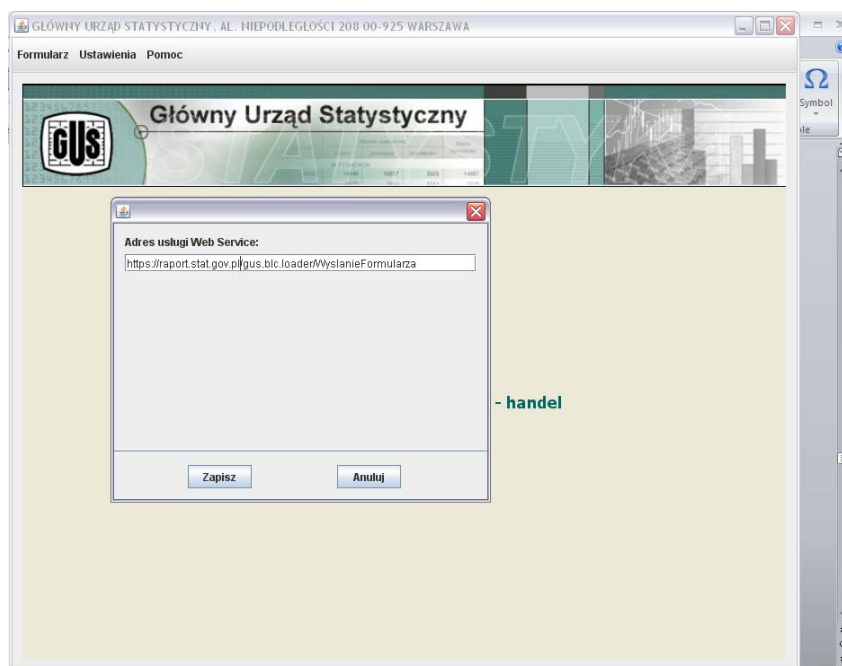
DANE FIRMY

Użytkownik aplikacji **AKHm** wybiera z menu programu opcję „*Ustawienia->Dane firmy*”, pojawia się okno do wprowadzania danych firmy.

Rys. 10 Opcja aplikacji Ustawienia->Dane firmy

USTAWIENIA SERWERA

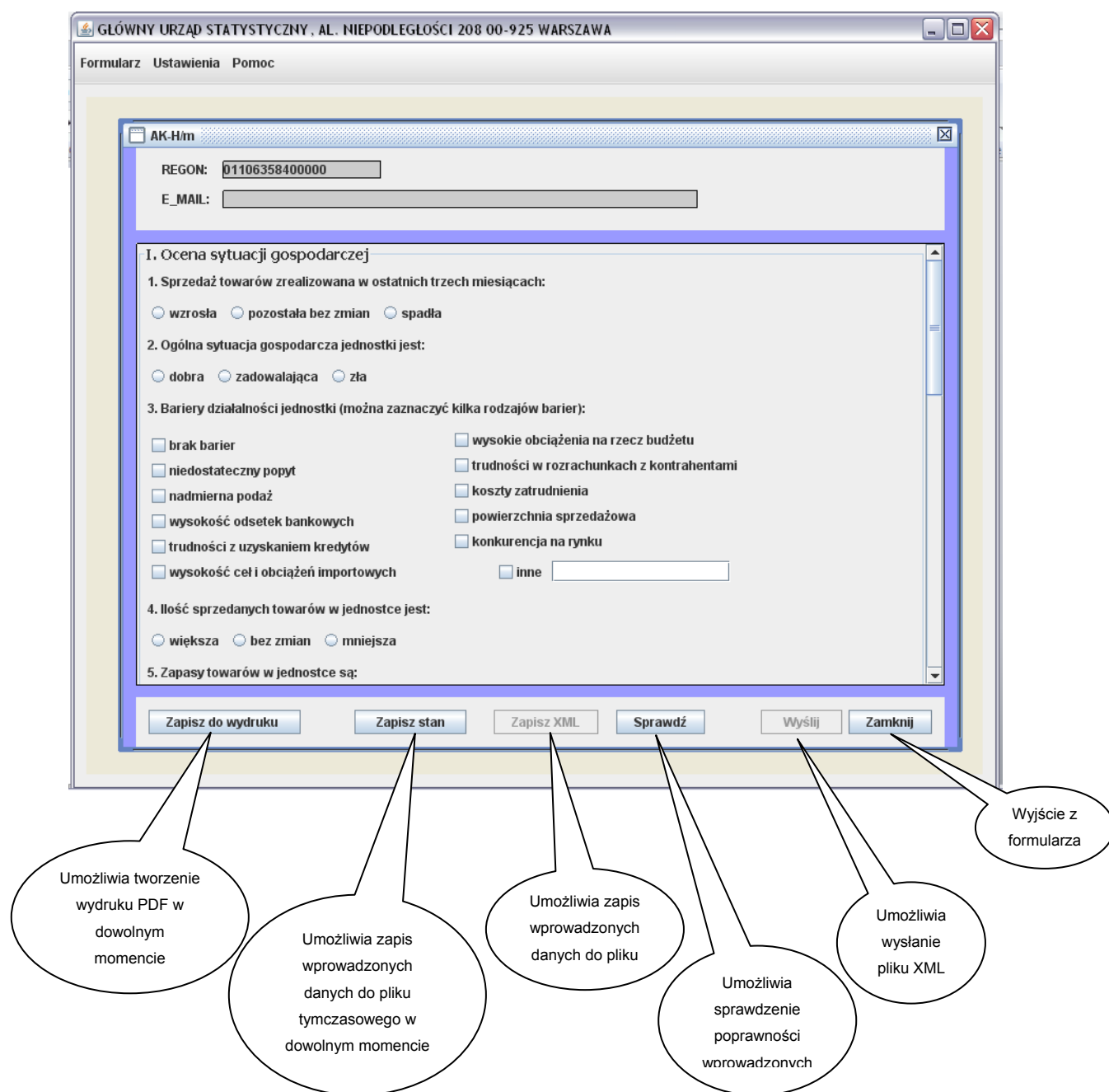
Użytkownik aplikacji **AKHm** wybiera z menu programu opcje „*Ustawienia->Ustawienia serwera*”, pojawia się okno umożliwiające wprowadzenie ścieżki URL na Portal Sprawozdawczy (<https://raport.stat.gov.pl/gus.blc.loader/WyslanieFormularza>).



Rys. 11 Opcja aplikacji Ustawienia->Ustawienia serwera

NOWY FORMULARZ

Użytkownik aplikacji **AKHm** wybiera z menu programu opcje *Formularz->Nowy*, pojawia się nowe okno z formularzem do wprowadzania danych zawierające wypełniony nr Regon i e-mail na podstawie wprowadzonych danych firmy.



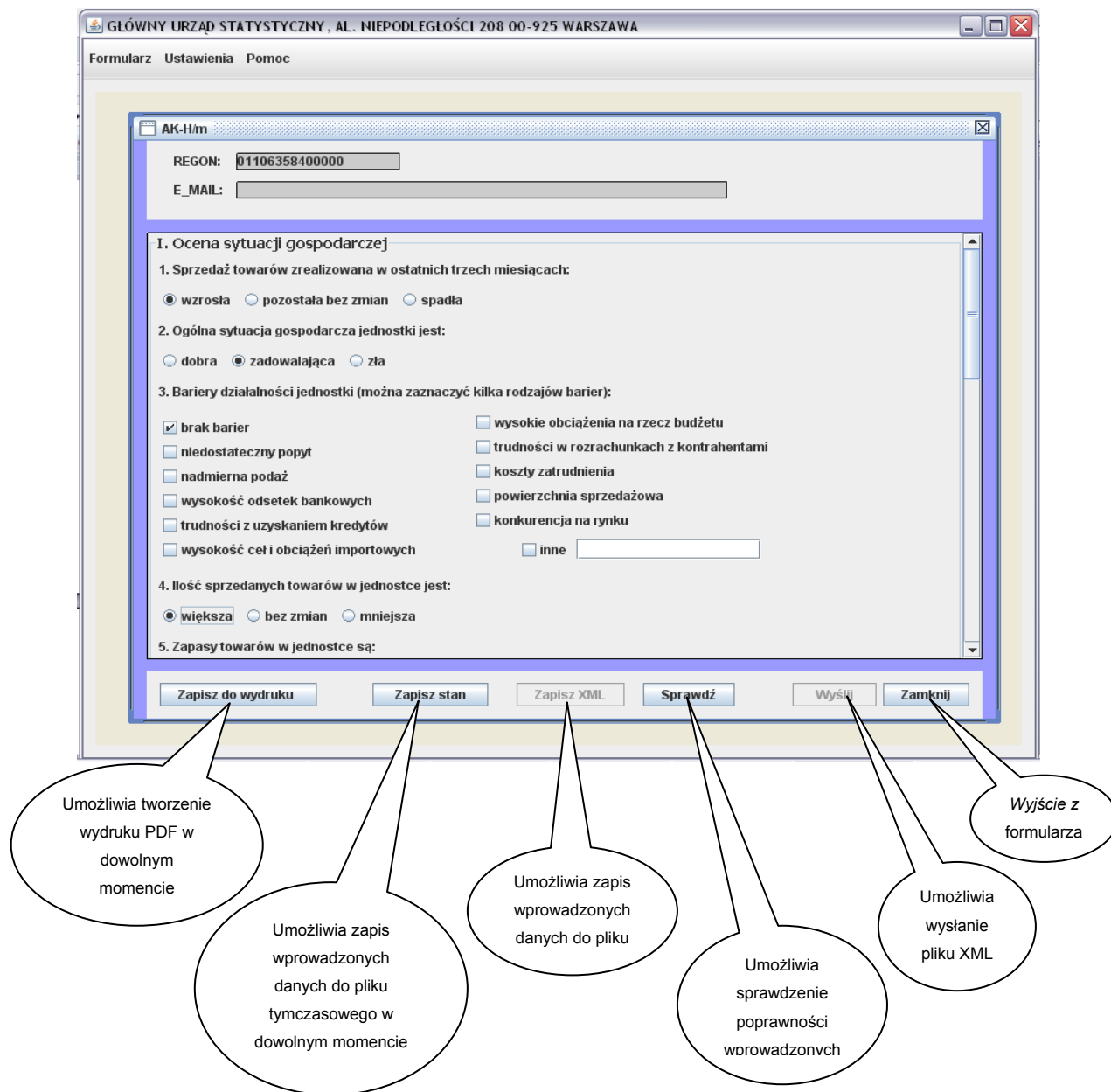
Rys. 12 Opcja aplikacji Formularz->Nowy

„Zapisz XML” – zapis wprowadzonych danych do pliku XML możliwy jest tylko po uprzednim sprawdzeniu poprawności wprowadzonych danych (opcja „Sprawdź”).

„Wyślij” –opcja staje się aktywna po wyprowadzeniu danych do pliku XML („Zapisz XML”).

EDYCJA FORMULARZA

Użytkownik aplikacji *AKHm* wybiera z menu programu opcje *Formularz->Otwórz*, umożliwiającą edycję wcześniej wypełnianego formularza.



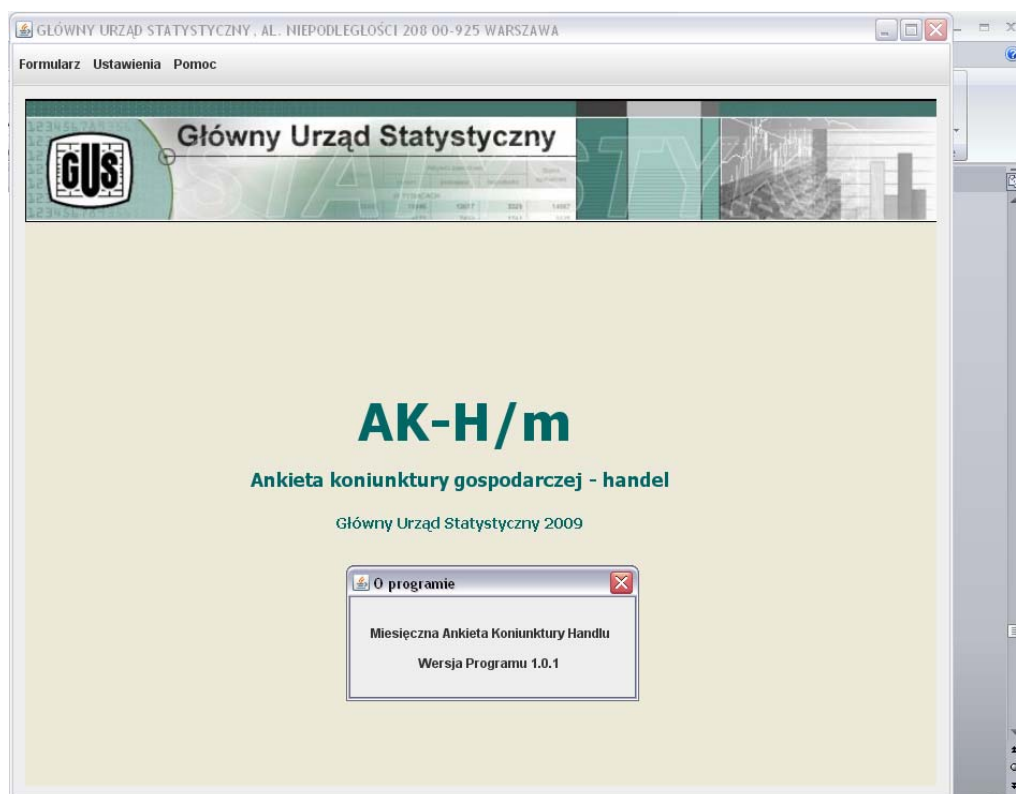
Rys. 13 Opcja aplikacji Formularz->Otwórz

„Zapisz XML” – zapis wprowadzonych danych do pliku XML możliwy jest tylko po uprzednim sprawdzeniu poprawności wprowadzonych danych (opcja „Sprawdź”).

„Wyślij” – opcja staje się aktywna po wyprowadzeniu danych do pliku XML („Zapisz XML”).

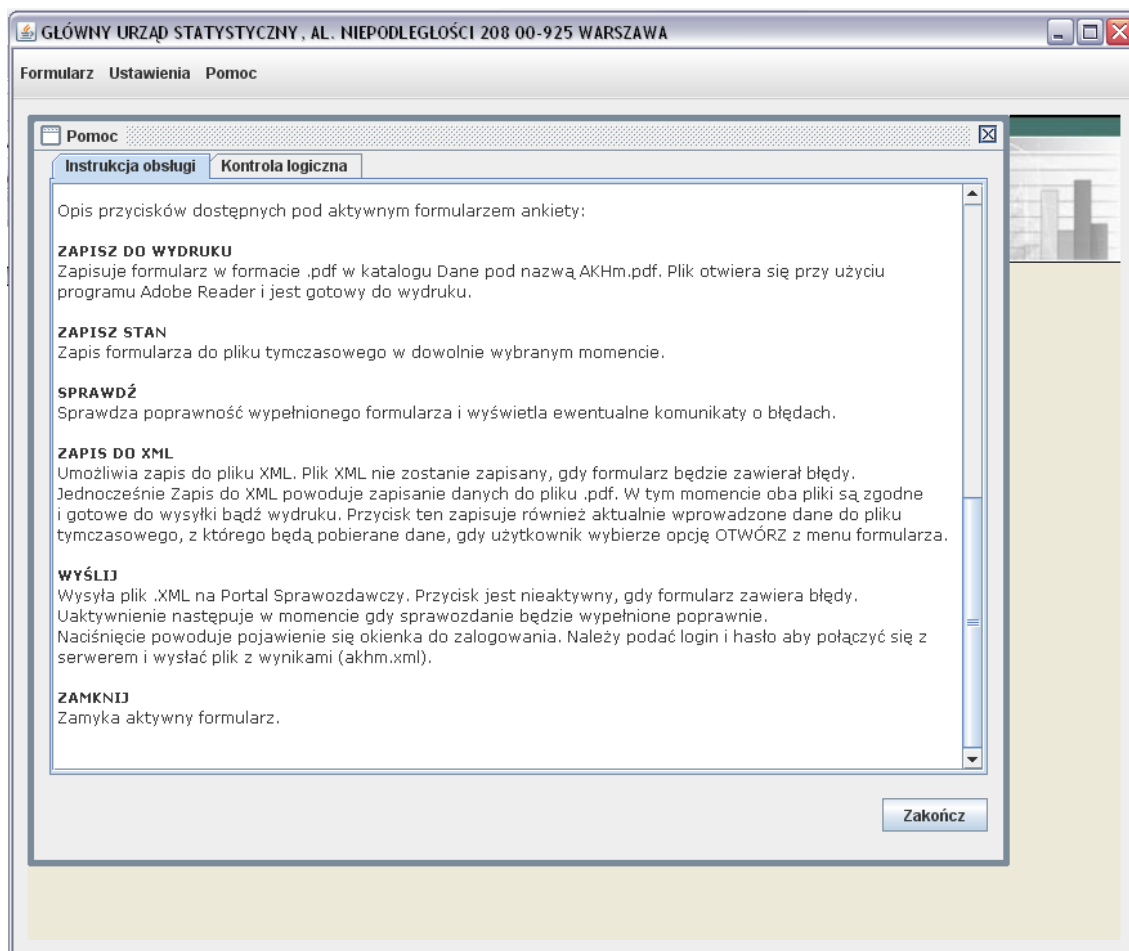
POMOC

Użytkownik aplikacji **AKHm** wybiera z menu programu opcję *Pomoc->O programie*, pojawia się okno z informacją o wersji aplikacji.

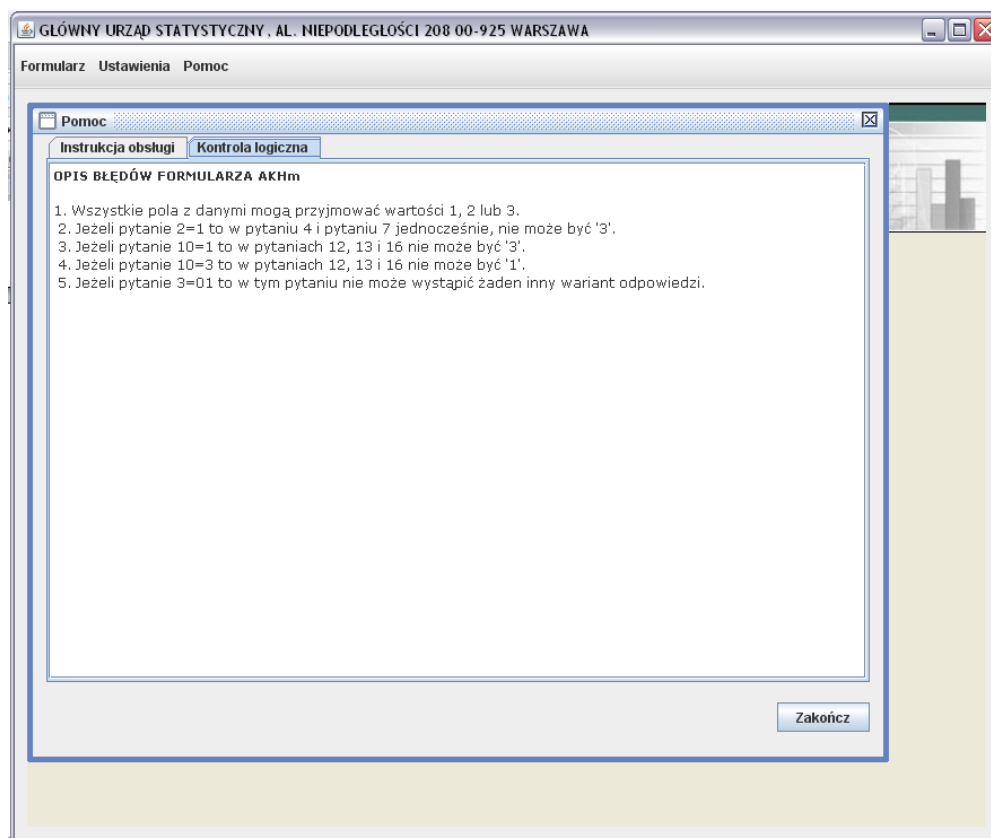


Rys.14 Opcja aplikacji *Pomoc->O programie*

Użytkownik aplikacji **AKHm** wybiera z menu programu opcję *Pomoc*, pojawia się okno pomocy dotyczące obsługi aplikacji oraz okno obsługi błędów z kontroli logicznej podczas wypełniania formularza.



Rys. 15 Opcja aplikacji Pomoc->Instrukcja obsługi



Rys. 16 Opcja aplikacji Pomoc->Kontrola logiczna

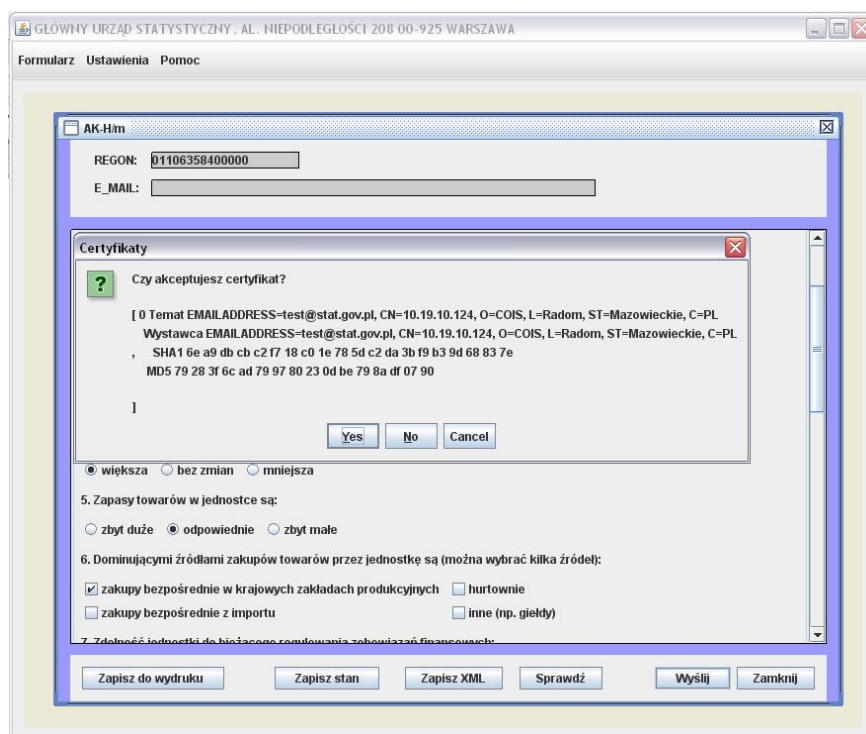
Przekazywanie plików

Sposoby przekazywania sprawozdań

- **Bezpośrednio z aplikacji AKHm** na Portal Sprawozdawczy (realizowana za pomocą funkcji programu „Wyślij”)

W tym celu należy:

1. Sprawdzić poprawność wypełnionego formularza (funkcja aplikacji „Sprawdź”)
2. Jeżeli kontrola przebiegnie prawidłowo należy zapisać dane do pliku XML (funkcja aplikacji „Zapisz XML”)
3. Po wybraniu przycisku „Wyślij” nastąpi połączenie z serwerem sprawozdawczym
4. Na pojawiające się pytanie dotyczące akceptacji certyfikatów należy odpowiedzieć „OK”



Rys 17. Lista wymaganych certyfikatów

5. Pojawiające się komunikaty dotyczące nawiązania bezpiecznego połączenia należy akceptować przyciskiem „OK”

GŁÓWNY URZĄD STATYSTYCZNY, AL. NIEPODLEGŁOŚCI 208 00-925 WARSZAWA

Formularz Ustawienia Pomoc

AK-H/m

REGON: 01106358400000

E_MAIL:

3. Bariery działalności jednostki (można zaznaczyć kilka rodzajów barier):

☒ brak barier ☐ wysokie obciążenia na rzecz budżetu

☐ niedostateczny popyt ☐ trudności w rozrachunkach z kontrahentami

☐ nadmierna podaż

☐ wysokość odsetek bankowych

☐ trudności z uzyskaniem kredytów

☐ wysokość cel i obciążeń importowych

4. Ilość sprzedanych towarów w jednostce jest:

☒ większa ☐ bez zmian ☐ mniejsza

5. Zapasy towarów w jednostce są:

☐ zbyt duże ☒ odpowiednie ☐ zbyt małe

6. Dominującymi źródłami zakupów towarów przez jednostkę są (można wybrać kilka źródeł):

☒ zakupy bezpośrednie w krajowych zakładach produkcyjnych ☐ hurtownie

☐ zakupy bezpośrednie z importu ☐ inne (np. giełdy)

7. Zdolność jednostki do bieżącego regulowania zobowiązań finansowych:

Zapisz do wydruku Zapisz stan Zapisz XML Sprawdź Wyślij Zamknij

Informacja

Certyfikat został zaakceptowany

OK

Rys.18 Informacja o akceptacji certyfikatów

GŁÓWNY URZĄD STATYSTYCZNY, AL. NIEPODLEGŁOŚCI 208 00-925 WARSZAWA

Formularz Ustawienia Pomoc

AK-H/m

REGON: 01106358400000

E_MAIL:

3. Bariery działalności jednostki (można zaznaczyć kilka rodzajów barier):

☒ brak barier ☐ wysokie obciążenia na rzecz budżetu

☐ niedostateczny popyt ☐ trudności w rozrachunkach z kontrahentami

☐ nadmierna podaż

☐ wysokość odsetek bankowych

☐ trudności z uzyskaniem kredytów

☐ wysokość cel i obciążeń importowych

4. Ilość sprzedanych towarów w jednostce jest:

☒ większa ☐ bez zmian ☐ mniejsza

5. Zapasy towarów w jednostce są:

☐ zbyt duże ☒ odpowiednie ☐ zbyt małe

6. Dominującymi źródłami zakupów towarów przez jednostkę są (można wybrać kilka źródeł):

☒ zakupy bezpośrednie w krajowych zakładach produkcyjnych ☐ hurtownie

☐ zakupy bezpośrednie z importu ☐ inne (np. giełdy)

7. Zdolność jednostki do bieżącego regulowania zobowiązań finansowych:

Zapisz do wydruku Zapisz stan Zapisz XML Sprawdź Wyślij Zamknij

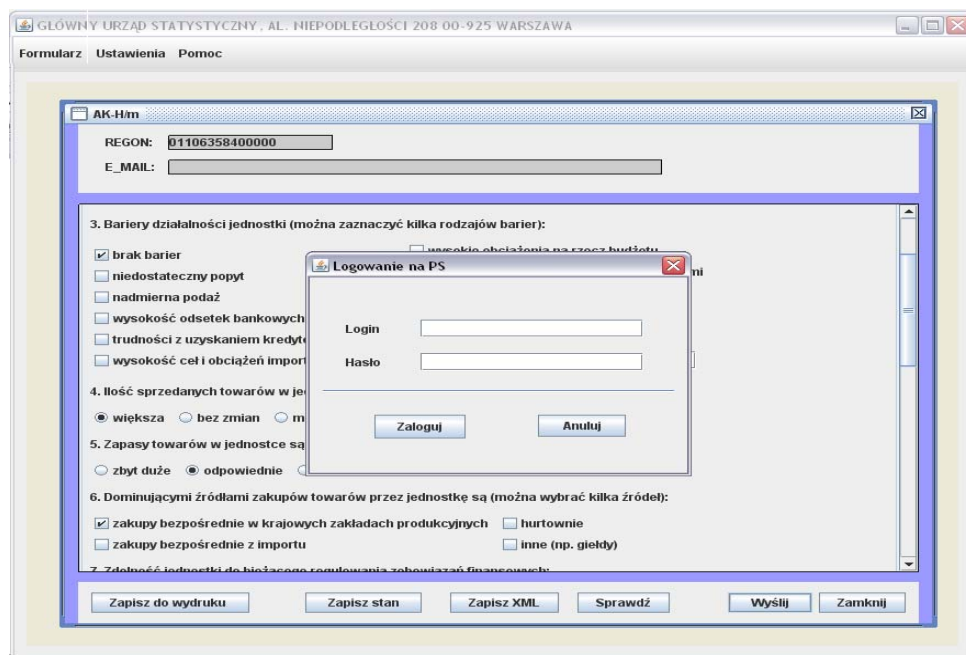
Informacja

Nawiązano bezpieczne połączenie

OK

Rys.19 Informacja o nawiązaniu bezpiecznego połączenia

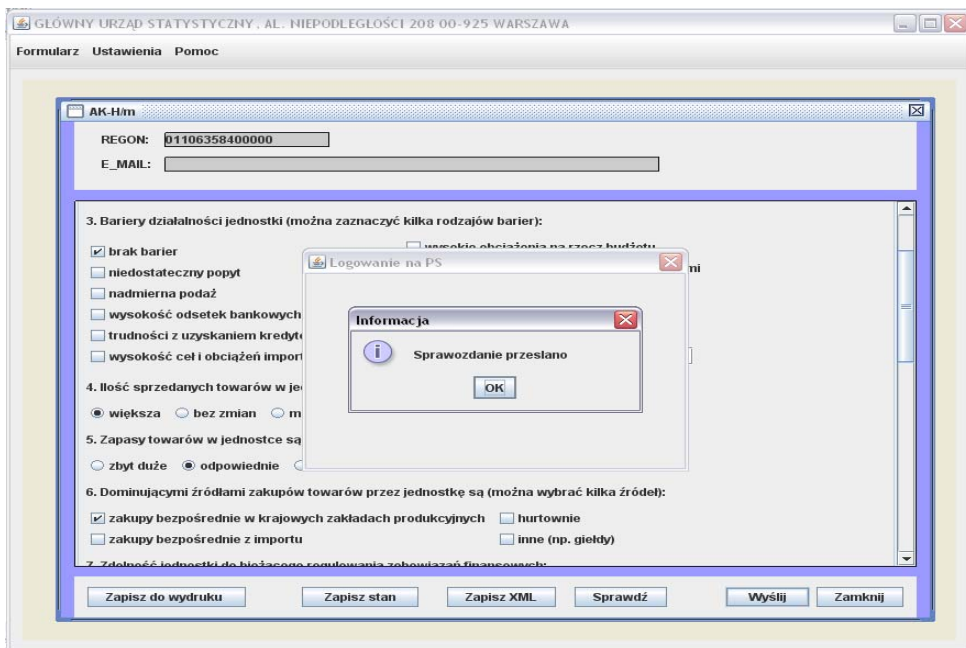
6. Zalogować się na portal sprawozdawczy



Rys.20 Okno logowania na portal sprawozdawczy

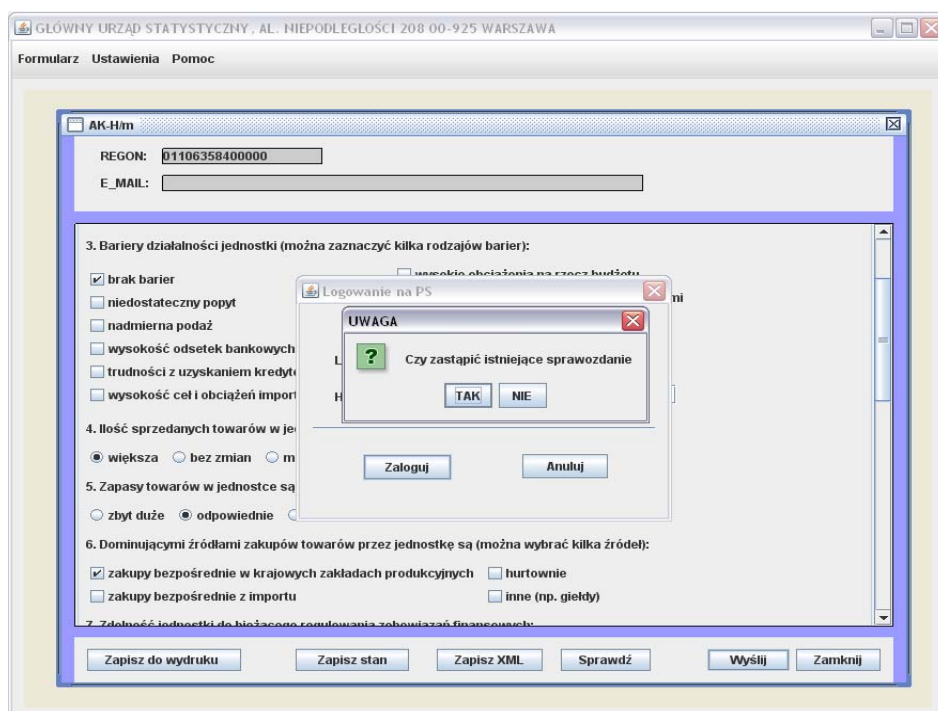
7. Jeżeli autoryzacja przebiegnie prawidłowo nastąpi przesłanie wyprowadzonego pliku XML na portal sprawozdawczy.

- jeżeli sprawozdanie z aktualnej edycji badania nie zostało przesłane wcześniej pojawi się komunikat informujący o przesłaniu sprawozdania, należy wcisnąć przycisk „OK”



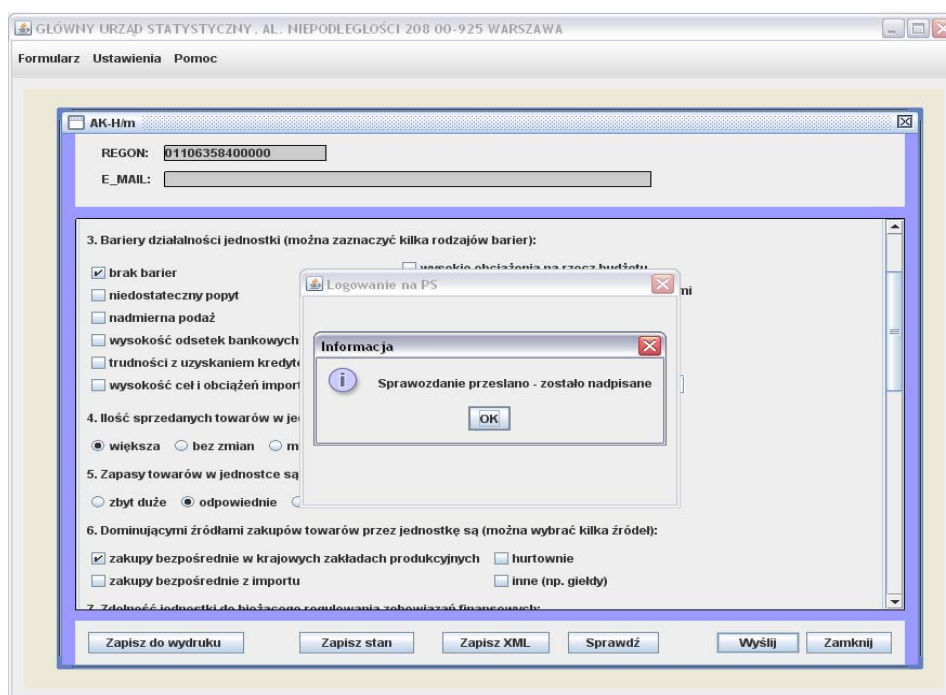
Rys.21 Informacja o przesłaniu sprawozdania na portal sprawozdawczy

- jeżeli sprawozdanie z aktualnej edycji badania zostało już wysłane wcześniej pojawi się pytanie czy podpisać istniejące na portalu sprawozdanie.



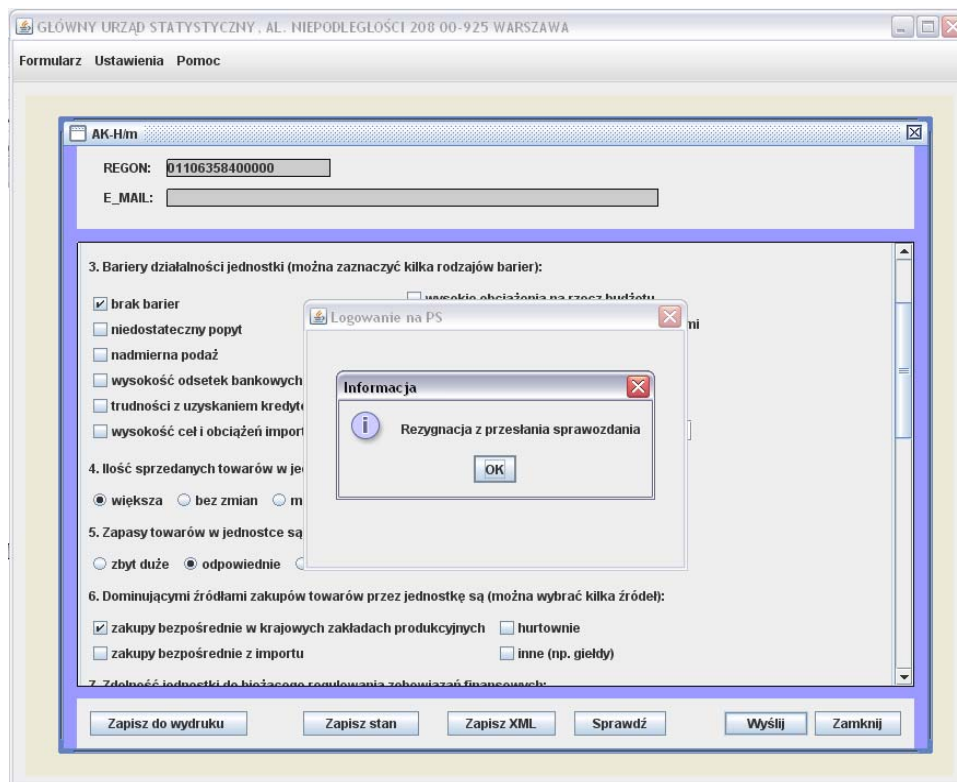
Rys.22 Pytanie o nadpisanie sprawozdania

- po wybraniu przycisku „TAK” sprawozdanie zostanie przesłane na portal sprawozdawczy



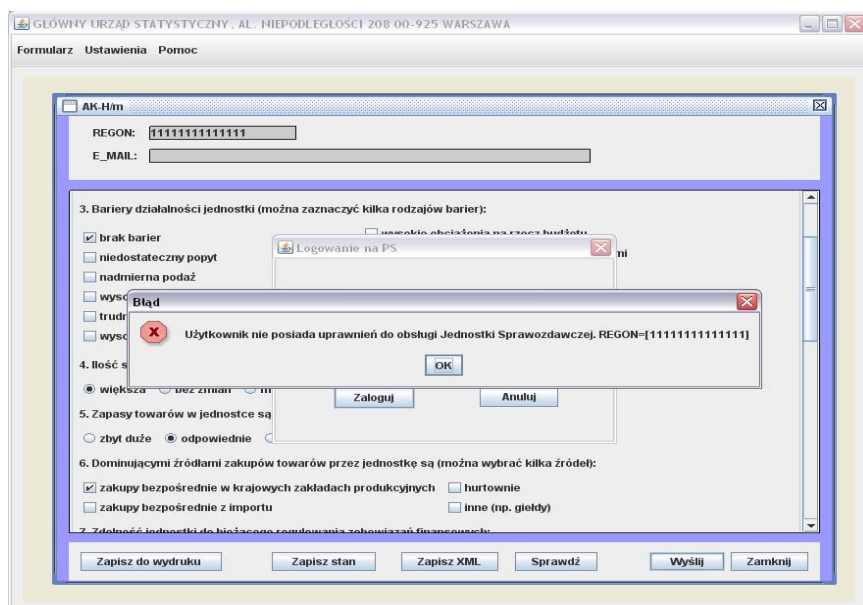
Rys.23 Informacja o przesłaniu sprawozdania na portal sprawozdawczy

- po wybraniu przycisku „NIE” sprawozdanie nie zostanie przesłane na portal sprawozdawczy



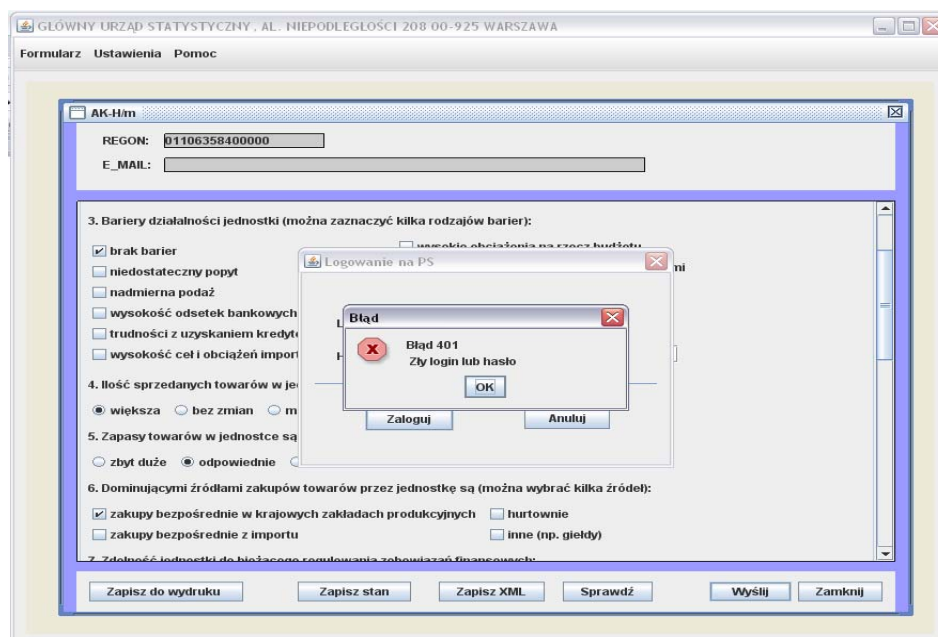
Rys.24 Informacja o rezygnacji z przesłania sprawozdania

- jeżeli użytkownik nie posiada uprawnień do obsługi jednostki sprawozdawczej pojawi się komunikat informujący o tej sytuacji – należy sprawdzić czy NR REGON jest poprawny



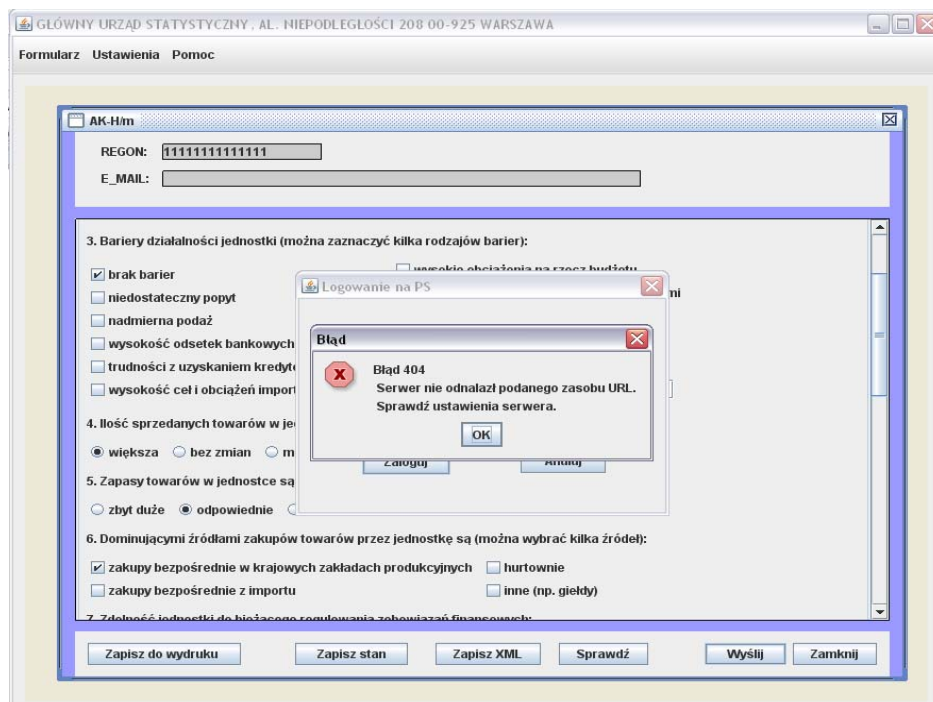
Rys.25 Informacja o braku uprawnień do obsługi jednostki sprawozdawczej

8. Jeżeli autoryzacja nie przebiegnie prawidłowo pojawi się komunikat informujący o błędnym loginie lub hasle – należy wcisnąć przycisk „OK” i wpisać poprawny login i hasło

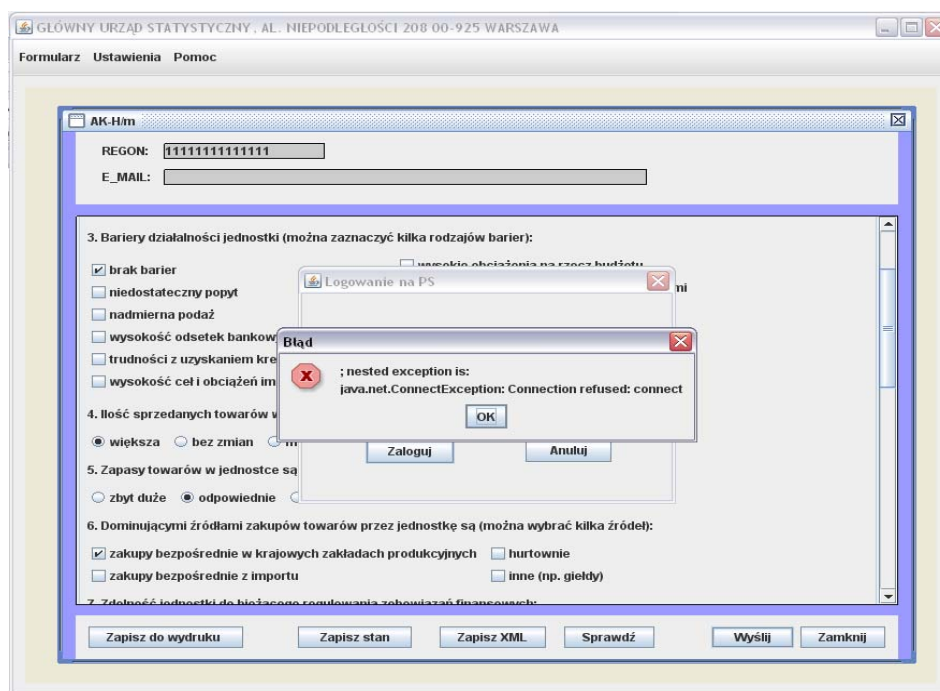


Rys.26 Informacja o braku autoryzacji

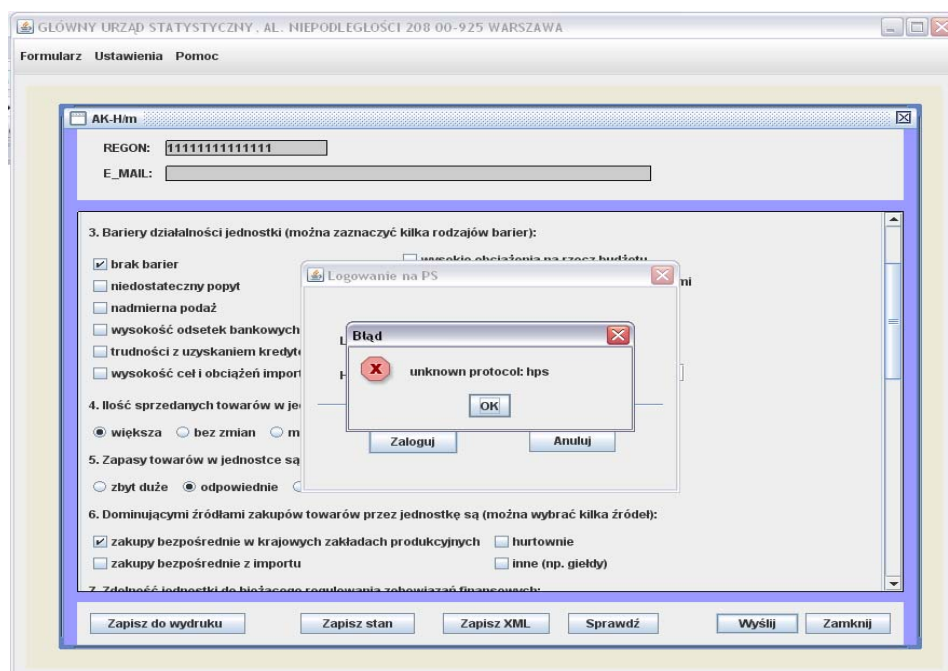
9. Jeżeli połączenie z serwerem sprawozdawczym nie powiedzie się należy sprawdzić poprawność ścieżki URL (opcja „Ustawienia” -> „Ustawienia serwera”).



Rys.27 Błąd w adresie URL serwera



Rys.28 Błąd w adresie URL serwera



Rys.29 Błąd w adresie URL serwera

- Zapisanie wprowadzonych danych do pliku XML (funkcja aplikacji „Zapisz XML”) i dostarczenie go pocztą lub osobiście do Urzędu Statystycznego (domyślnie plik ten jest umieszczony w katalogu

\AKHm\Dane\akhm.xml)

Kontakt

Urząd Statystyczny
ul. Spokojna 1
65-954 Zielona Góra

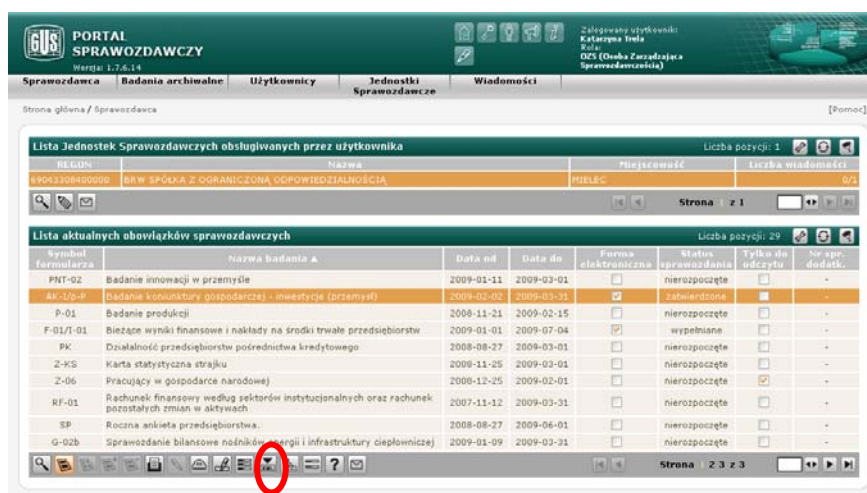
tel. 068 322 31 12
fax 068 325 36 79, 325 74 45

e-mail: SprawozdaniaAKZGR@stat.gov.pl

- Zapisanie wprowadzonych danych do pliku XML (funkcja aplikacji *Zapisz XML*) i import bezpośrednio z portalu sprawozdawczego.

W tym celu należy:

1. zalogować się na portal sprawozdawczy
(<https://raport.stat.gov.pl/gus.ps/login/login.pa>)
2. na liście aktualnie prowadzonych badań (sekcja „Lista aktualnych obowiązków sprawozdawczych”) wskazać badanie AK-H/m i wcisnąć przycisk „XML”



Rys. 30 Import plików XML w Portalu sprawozdawczym

3. wybrać plik który ma zostać zaimportowany (domyślnie plik ten jest umieszczony w katalogu \AKHm\Dane\akhm.xml) i potwierdzić przyciskiem „OK”

KONTROLA LOGICZNA

OPIS BŁĘDÓW FORMULARZA AKHm

1. Wszystkie pola z danymi mogą przyjmować wartości 1, 2 lub 3.
2. Jeżeli pytanie 2=1 to w pytaniu 4 i pytaniu 7 nie może być '3'.
3. Jeżeli pytanie 10=1 to w pytaniach 12, 13 i 16 nie może być '3'.
4. Jeżeli pytanie 10=3 to w pytaniach 12, 13 i 16 nie może być '1'.
5. Jeżeli pytanie 3=01 to w tym pytaniu nie może wystąpić żaden inny wariant odpowiedzi.