

Aplikacja off-line OS-5

WYMAGANIA APLIKACJI

Dostęp do Internetu oraz zainstalowana aplikacja Adobe Reader w wersji 9.0.

INSTALACJA APLIKACJI

Aplikacja nie wymaga instalacji.

URUCHOMIENIE APLIKACJI

Należy uruchomić program Adobe Reader wersja 9.0 z menu plik wybrać otwórz i wskazać plik z aplikacją OS5_offline.pdf lub też dwukrotnie kliknąć na wyżej wymieniony plik.

INSTRUKCJA UŻYTKOWNIKA

Nawigacja pomiędzy polami może odbywać się za pomocą przycisku tabulatora lub klikając myszką na wybrane pole.

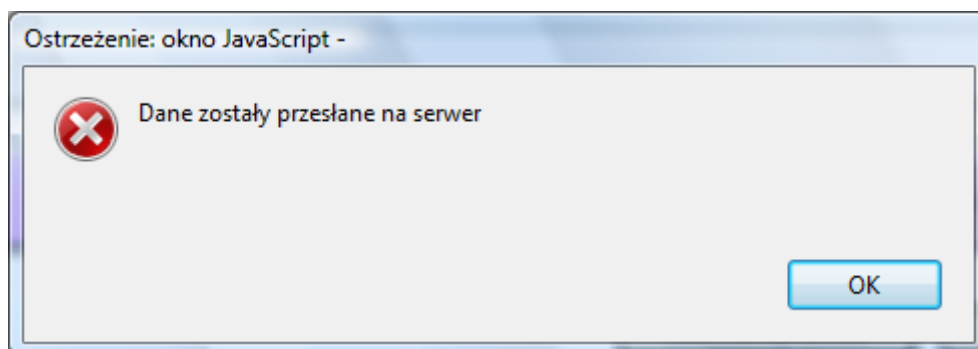
Należy wypełnić nazwę oczyszczalni oraz numer identyfikacyjny Regon. Następnie należy wybrać z listy rozwijanej wybrać województwo, powiat i gminę dla obiektu nawadnianego po czym powinien pojawić się w rubryce obok siedmiocyfrowy symbol terytorialny. Następnie należy wybrać typ oczyszczalni z trzech dostępnych na formularzu. Pozostałe pola należy wypełnić wartościami liczbowymi. W przypadku wprowadzenia wartości niepoprawnych zostanie to zasygnalizowane komunikatem o błędzie.

Wybrane gminy w dziale 1 (wiersze 6-15) są powtarzane w dziale 3 w wierszach od 1-10 w kolejności jak w dziale 1.

Po zakończeniu wpisywania obiektów należy uzupełnić dane uwierzytelniające użytkownika dotyczące loginu i hasła otrzymanego z GUS w wyniku procesu aktywacji konta (bądź wygenerowania przez osobę zarządzającą sprawozdawczością w firmie), imienia i nazwiska osoby wypełniającej sprawozdanie, adres email i numer telefonu.

Aplikację można w dowolnym momencie zapisać wybierając z menu plik opcję zapisz. Dane zostaną zapisane i można kontynuować w dowolnym momencie. Przed wysłaniem formularza na portal sprawozdawczy należy sprawdzić poprawność danych za pomocą klawisza „*Sprawdź przed wysłaniem*”. Jeżeli formularz zawiera błędy należy je poprawić. Jeżeli dane są błędne to program blokuje wysłanie danych – przycisk nie jest aktywny. Na serwer można wysłać dane poprawne, błędne nie zostaną wysłane. Po sprawdzeniu poprawności danych należy dane wysłać na portal sprawozdawczy za pomocą klawisza „*Wyślij na portal sprawozdawczy*”.

Jeżeli dane zostaną poprawnie wysłane na serwer ukaże się komunikat:

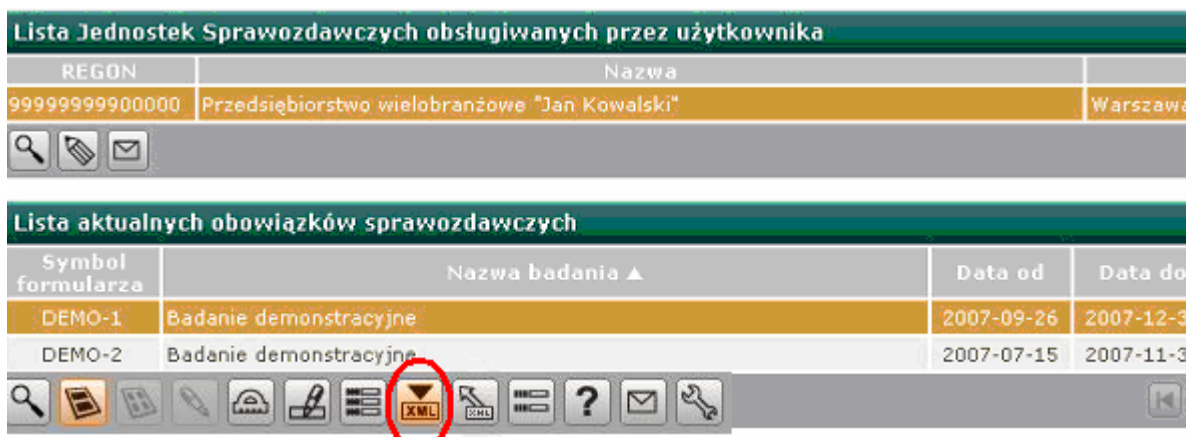


Aplikacja zezwala zapisać dane na dysku za pomocą klawisza „Zapisz do pliku”. Tworzy się plik, który może zostać dostarczony na nośniku magnetycznym do wyspecjalizowanego urzędu, gdzie statystyk dokona wczytania danych do zasobów GUS. Dane mogą być dostarczone także przesyłką pocztową zawierającą nośnik danych np. płyta CD.

IMPORT DANYCH DO PORTALU

Dane zapisane w pliku można także importować bezpośrednio do portalu wykonując następujące czynności:

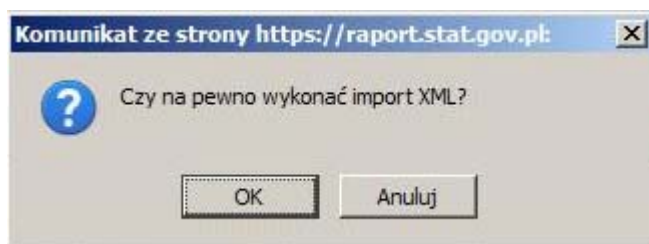
1. Po wskazaniu badania na liście aktualnie prowadzonych badań w sekcji „Lista aktualnych obowiązków sprawozdawczych” - badanie to oznaczone zostanie kolorem pomarańczowym - wcisnąć wskazany na poniższym rysunku przycisk „Import”)



2. Wskazanie pliku XML z danymi (zgodnie z lokalizacją, w której zapisany został w aplikacji off-line)



3. Potwierdzenie wyboru pliku (*akceptacja uruchamia automatyczną wysyłkę*)



4. Proces przekazania kończy się komunikatem :



Sprawozdanie po zaimportowaniu w sytuacji braku błędów bezwzględnych otrzymuje status „zatwierdzone”.

Klawisz „*Drukuj formularz*” pozwala na wydruk wypełnionego sprawozdania.

PRZEKAZANIE DANYCH

Dane można przekazać w jeden z poniższych sposobów:

- przekazanie bezpośrednio na portal sprawozdawczy za pomocą dostarczonej aplikacji.
- zapisanie pliku i dostarczenie pocztą lub osobiście do najbliższego Urzędu Statystycznego.
- zapisanie do pliku i bezpośredni import na portal sprawozdawczy (wymaga połączenia z portalem sprawozdawczym i załadowanie danych z pliku wg zawartej wyżej instrukcji „IMPORT DANYCH DO PORTALU”).

Kontakt:

Urząd Statystyczny w Katowicach

tel. 032 7792 014, 032 7792 026

e-mail: s.borek@stat.gov.pl lub a.zegarlicka@stat.gov.pl