

APLIKACJA OFF – LINE

PNT- 02/u

**Sprawozdanie o innowacjach w sektorze usług
za lata 2006 - 2008**

Dariusz Szewczyk – tel. (0-94) 3476-306 – problemy informatyczne
Joanna Piotrowska – tel. (0-91) 459-7517 – zagadnienia merytoryczne
Dokumentację opracował : Krzysztof Przybylski - tel. (0-94) 3476-315

Spis treści

I. Informacje ogólne	3
Szczegółowy opis instalacji programu w p. V. Instalacja Adobe Acrobat Reader (str.11)	3
II. Działanie aplikacji	3
1. Wprowadzanie danych adresowych.....	4
2. Dział 1	4
3. Dział 2	5
4. Dział 3.....	6
5. Dział 4	6
6. Dział 5.....	7
7. Dział 6.....	7
8. Dział 7.....	7
9. Dział 8.....	7
10. Dział 9.....	8
11. Dział 10.....	8
12. Dział 11	8
13. Dział 12.....	8
14. Błędy uznaniowe.....	8
III. Przekazanie danych	9
V. Instalacja Adobe Acrobat Reader	11

I. Informacje ogólne

1. Wymagania

Na stacji roboczej, na której będzie rejestrowany formularz musi być zainstalowany Adobe Acrobat Reader 9.0. – do bezpłatnego pobrania pod adresem:
<http://get.adobe.com/reader/otherversions>

Szczegółowy opis instalacji programu w p. **V. Instalacja Adobe Acrobat Reader** (str.11)

2. Zalecana kolejność wykonywania opcji:

- wprowadzenie danych;
- kontrola i sprawdzenie poprawności wprowadzonych danych;
- zapis danych do pliku xml;
- wydruk zapisanych danych;
- wysyłka na Portal Sprawozdawczy;
- wyjście z aplikacji.

II. Działanie aplikacji

Przechodzenie pomiędzy kolejnymi polami danej strony jest możliwe za pomocą klawiszy Tab lub myszki.

Przejdzie na wybraną stronę sprawozdania następuje po zaznaczeniu myszką numeru bieżącej strony , za napisem "**Przejdź na stronę**", i wpisaniu żądanego numeru. Automatycznie zostaniemy ustawieni na wybranej stronie.

Przy przechodzeniu między polami formularza można używać klawisza **Tab**, lub **Enter** jeśli są to pola numeryczne.

W każdej chwili można zapisać formularz i wrócić do rejestracji później.

Błędy po kontroli danych "Kontrola formularza" sygnalizowane są na końcu formularza. Poprzez kliknięcie myszką na sygnalizowany błąd, program ustawia się w kwestionowanym miejscu formularza.

1. Wprowadzanie danych adresowych.

- Nazwa i adres jednostki sprawozdawczej
- Numer identyfikacyjny – REGON
Należy wpisać REGON i przejść do następnego pola, e-mail.
Zostanie sprawdzona cyfra kontrolna. W przypadku błędnego wprowadzenia należy wykasować (*Delete*) błędne cyfry i wprowadzić ponownie.
- Nazwa i adres jednostki sprawozdawczej
- PKD – należy wybrać z listy rozwijalnej swój symbol PKD.

The screenshot shows the 'PNT-02_1.pdf' form in Adobe Acrobat Pro. The form is titled 'PNT-02 Sprawozdanie o innowacjach w przemyśle za lata 2006 - 2008'. It contains several fields for data entry, including 'Nazwa i adres jednostki sprawozdawczej', 'Numer identyfikacyjny - REGON', and 'Symbol wg PKD 2004'. There are also buttons for 'Zapis do pliku XML', 'Wydruk Formularza', 'Kontrola Formularza', and 'Wysyłka na portal'. Callouts provide instructions: 'Klikaj, aby zapisać dane już wprowadzone !!!' points to the 'Zapis do pliku XML' button; 'Przycisk zapisu do pliku XML' points to the same button; 'Przycisk wydruku formularza' points to the 'Wydruk Formularza' button; 'Przycisk kontroli formularza' points to the 'Kontrola Formularza' button; 'Przycisk wysyłki na portal' points to the 'Wysyłka na portal' button; and 'Kliknij, aby rozwinąć listę z symbolami PKD. Zaczynij wpisywać symbol, to lista będzie się przewijać, poprzez kliknięcie zaakceptuj swoje PKD.' points to the PKD symbol dropdown menu.

2. Dział 1

Dział 1 wypełniają wszystkie przedsiębiorstwa.

- Na pytanie A2 odpowiadają przedsiębiorstwa, które odpowiedziały „tak” na pytanie A1
- W części B1 choć jedna odpowiedź powinna być „tak”
- Litera podana w części B2 oznacza, że w odpowiednim wierszu w części B1 powinno być „tak” (np. litera c podana w pytaniu B2 oznacza, że w wierszu c w części B1 powinno być „tak”).
- Liczba pracujących : C1 i C2>0

- e) Komunikat po kontroli : **bd1_1). Wszystkie informacje w dziale 1 muszą być podane, Oznacza, że trzeba zaznaczyć odpowiedź na każde pytanie (tak/nie).**

Proszę wypełnić następujący formularz. Po zakończeniu kliknij Prześlij formularz, aby zwrócić gotowy formularz.

Podświetl pola Prześlij formularz

Jeśli przedsiębiorstwo jest częścią grupy przedsiębiorstw prosimy odpowiedzieć na wszystkie dalsze pytania tylko dla Waszego przedsiębiorstwa działającego w kraju. Prosimy nie uwzględniać filii i jednostki macierzystej poza granicami kraju.

B1. Na jakich rynkach Wasze przedsiębiorstwo prowadziło sprzedaż (wyrobów i usług, towarów i materiałów) w latach 2006 – 2008:

a. lokalnym / regionalnym (wewnątrz kraju)	• tak • nie	<input type="radio"/> 1 <input type="radio"/> 2
b. krajowym	• tak • nie	<input type="radio"/> 1 <input checked="" type="radio"/> 2
c. międzynarodowym	• tak • nie	<input checked="" type="radio"/> 1 <input type="radio"/> 2
d. pozostałe kraje	• tak • nie	<input type="radio"/> 1 <input checked="" type="radio"/> 2

B2. Który z powyższych rodzajów rynków był największym rynkiem dla przedsiębiorstwa ze względu na wielkość przychodów ze sprzedaży ogółem (prosimy wstawić odpowiednią literę od a do d)

C. Jaka była liczba pracujących w Waszym przedsiębiorstwie:

1. stan w dniu 31 XII 2006 r.	46
2. stan w dniu 31 XII 2008 r.	85

Na każde pytanie należy odpowiedzieć, tzn. zaznaczyć "tak" lub "nie".

3. Dział 2

Dział 2 wypełniają wszystkie przedsiębiorstwa (część A i E).

- Przedsiębiorstwo, które odpowiedziało „tak” w wierszu A.1 (A1a i/lub A1b) musi wypełnić punkt D rubr.1 w wierszu 1 lub 2 lub 3 lub 4 lub 5 lub 6 (tylko 1 wiersz)
- Przedsiębiorstwo, które odpowiedziało „tak” w wierszu A.2 (A2a i/lub A2b i/lub A2c) musi wypełnić punkt D rubr.2 w wierszu 1 lub 2 lub 3 lub 4 lub 5 lub 6 (tylko 1 wiersz)
- Przedsiębiorstwo, które odpowiedziało „tak” na pytanie A1 musi wypełnić część B (pyt B1 i B2); przedsiębiorstwa, które odpowiedziały „nie” w pytaniu A1 nie wypełniają części B).
- Przedsiębiorstwo, które odpowiedziało „tak” na pytanie A2 musi wypełnić część C (pyt C); przedsiębiorstwa, które odpowiedziały „nie” w pytaniu A2 nie wypełniają części C).
- Przedsiębiorstwo, które odpowiedziało „nie” na pyt. B1 i jednocześnie odpowiedziało „nie” na pyt. B2, to nie może dać odpowiedzi „tak” ani na pyt. A1 , ani na pyt. A2.

4. Dział 3

W dziale 3

- a) Rubryki 1 i 2 wypełniają wszystkie przedsiębiorstwa. Rubrykę 3 wypełniają tylko przedsiębiorstwa, które odpowiedziały „tak” w dziale 2 w wierszu A1a i/lub A1b
- b) Przedsiębiorstwo, które złożyło sprawozdanie musi wypełnić w dz. 3 wiersz 1 rubr.1 i 2
- c) $(w.1 \text{ rubr.1} > 0 \text{ i } w.1 \text{ rubr.2} > 0)$
- d) Przedsiębiorstwa, które w dziale 2 odpowiedziały „tak” w pyt. A1 (A1a i/lub A1b) powinny mieć w dziale 3 w.1 rubr. 3 > 0
- e) Przedsiębiorstwa, które w dziale 2 odpowiedziały „tak” w pyt. B1 powinny mieć w dziale 3 w.2 rubr. 3 > 0
- f) Przedsiębiorstwa, które w dziale 2 odpowiedziały „tak” w pyt. B2 powinny mieć w dziale 3 w.3 rubr. 3 > 0
- g) W dziale 3A w. 1-3 i rubr.3-4 $= 0$ jeśli w dziale 2 przedsiębiorstwo odpowiedziało „nie” w pyt. A1 (A1a i A1b)
- h) Inne zależności w dziale 3
 - $w.1 \text{ rubr.3} = w.2 \text{ rubr. 3} + w.3 \text{ rubr.3}$
 - $w.1 \text{ rubr.2} \geq w.1 \text{ rubr.3}$

5. Dział 4

Dział 4 wypełniają przedsiębiorstwa, które w dz.2 odpowiedziały „tak” na przynajmniej jedno z pytań A1, A2, E1, E2

- a) Przedsiębiorstwo, które odpowiedziało „tak” na pyt. 1a w części A działu 4 musi odpowiedzieć na pytanie 1b (1b1 i 1b2; przy czym nie może być dwukrotnie „tak” lub dwukrotnie „nie” w pyt. 1b1 i 1b2)
- b) W części B dz.4:
 - $w.01 = w. (02+05+06+07+11+12+13)$
 - $w.02 = w. (03+04)$
 - $w.07 = w. (08+09)$
 - $w.09 \geq w.10$
 - $w.01 \geq w.(14+15+16+17+18)$
- c) Jeżeli $w.03 \text{ cz.B} > 0$ to w.1a cz. A powinno być „tak”
- d) Jeżeli $w.04 \text{ cz.B} > 0$ to w.2 cz. A powinno być „tak”
- e) Jeżeli $w.05 \text{ cz.B} > 0$ to w.5 cz. A powinno być „tak”
- f) Jeżeli $w.06 \text{ cz.B} > 0$ to w.4 cz. A powinno być „tak”
- g) Jeżeli $w.09 \text{ cz.B} > 0$ to w.3 cz. A powinno być „tak”
- h) Jeżeli $w.11 \text{ cz.B} > 0$ to w.6 cz. A powinno być „tak”
- i) Jeżeli $w.12 \text{ cz.B} > 0$ to w.7 cz. A powinno być „tak”
- j) Jeżeli $w.13 \text{ cz.B} > 0$ to w.8 cz. A powinno być „tak”
- k) Jeżeli w cz. A w.1b1 „tak” to w cz. B w03 musi być > 0
- l) W cz. B w przypadku braku nakładów w danej kategorii (wiersze 01-18) należy wstawić „0”.

6. Dział 5

Dział 5 wypełniają przedsiębiorstwa, które w dz.2 odpowiedziały „tak” na przynajmniej jedno z pytań A1, A2, E1, E2

- a) Część B działu 5 wypełniają jednostki, które w części A na pytanie A3 odpowiedziały „tak”.
- b) Jeżeli „tak” w pytaniu w części B to w pyt. A3 powinno być także „tak”

7. Dział 6

Dział 6 wypełniają przedsiębiorstwa, które w dz.2 odpowiedziały „tak” na przynajmniej jedno z pytań A1, A2, E1, E2

- a) W każdym wierszu (a-l) powinien być zaznaczony jeden symbol oceny 1, 2, 3 lub 4.
- b) Przedsiębiorstwa, które w dz. 1 na pytanie A1 odpowiedziały „nie” nie wypełniają wiersza b
- c) W całym dziale powinien być zaznaczony choć jeden symbol 1 lub 2 lub 3

8. Dział 7

Dział 7 wypełniają przedsiębiorstwa, które w dz.2 odpowiedziały „tak” na przynajmniej jedno z pytań A1, A2, E1, E2

- a) Przedsiębiorstwo, które odpowiedziało na pytanie w części A „tak” musi mieć zaznaczony choć jeden znak „X” w wierszach 1-9 rubr. 1-5 w części A.
- b) Przedsiębiorstwa, które w dz. 1 na pytanie A1 odpowiedziały „nie” nie wypełniają wiersza 1
- c) Na pytanie w części B odpowiadają tylko te przedsiębiorstwa, które odpowiedziały „tak” na pytanie w części A (i zaznaczyły znak „X” w wierszach 1-9 rubr. 1-5)
- d) Numer podany w części B (1-9) powinien być zgodny z zaznaczeniem numeru wiersza („X”) w części A (tzn. np. podanie numeru 4 w pyt. w części B oznacza że w wierszu 4 w części A powinien być zaznaczony przynajmniej jeden znak „X”).

9. Dział 8

Dział 8 wypełniają przedsiębiorstwa, które w dz.2 odpowiedziały „tak” na przynajmniej jedno z pytań A1, A2, E1, E2

W każdym wierszu (a-i) powinien być zaznaczony jeden symbol oceny 1, 2, 3 lub 4.

10. Dział 9

Część A wypełniają wszystkie przedsiębiorstwa.

- a) Część B wypełniają przedsiębiorstwa, które w części A odpowiedziały „tak” na choć jedno z pytań A1, A2, A3.
- b) W części B w każdym wierszu (1-5) powinien być zaznaczony jeden symbol oceny 1, 2, 3 lub 4.

11. Dział 10

Część A wypełniają wszystkie przedsiębiorstwa.

- a) Część B wypełniają przedsiębiorstwa, które w części A odpowiedziały „tak” na choć jedno z pytań A1, A2, A3, A4.
- b) W części B w każdym wierszu (1-3) powinien być zaznaczony jeden symbol oceny 1, 2, 3 lub

12. Dział 11

Dział 11 wypełniają wszystkie przedsiębiorstwa

Jeżeli w cz. A wszystkie odpowiedzi są „nie” to odpowiedź „tak” w cz. B należy traktować jako błąd uznaniowy

13. Dział 12

Dział 12 wypełniają wszystkie przedsiębiorstwa

14. Błędy uznaniowe

Następujący brak zależności należy potraktować jako błędy uznaniowe:

W dziale 1

Dopuszcza się brak wartości w wierszach C1 i C2

W dziale 3

1. Przedsiębiorstwo, które złożyło sprawozdanie musi wypełnić w dz. 3 wiersz 1 rubr.1 i 2 (w.1 rubr.1 >0 i w.1 rubr.2 >0) – dopuszcza się wpisanie zera w te rubryki.
2. Przedsiębiorstwa, które w dziale 2 odpowiedziały „tak” w pyt. A1 (A1a i/lub A1b) powinny mieć w dziale 3 w.1 rubr. 3 >0 – dopuszcza się wpisanie zera w te rubryki.
3. Przedsiębiorstwa, które w dziale 2 odpowiedziały „tak” w pyt. B1 powinny mieć w dziale 3 w.2 rubr. 3 >0 – dopuszcza się wpisanie zera w te rubryki.
4. Przedsiębiorstwa, które w dziale 3 odpowiedziały „tak” w pyt. B2 powinny mieć w dziale 3 w.3 rubr. 3 >0 – dopuszcza się wpisanie zera w te rubryki.

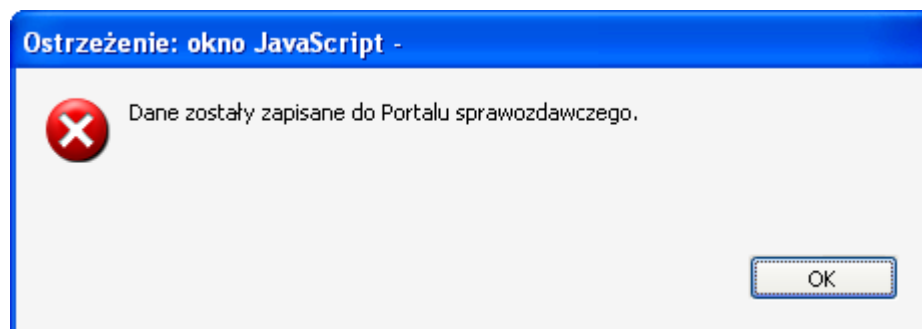
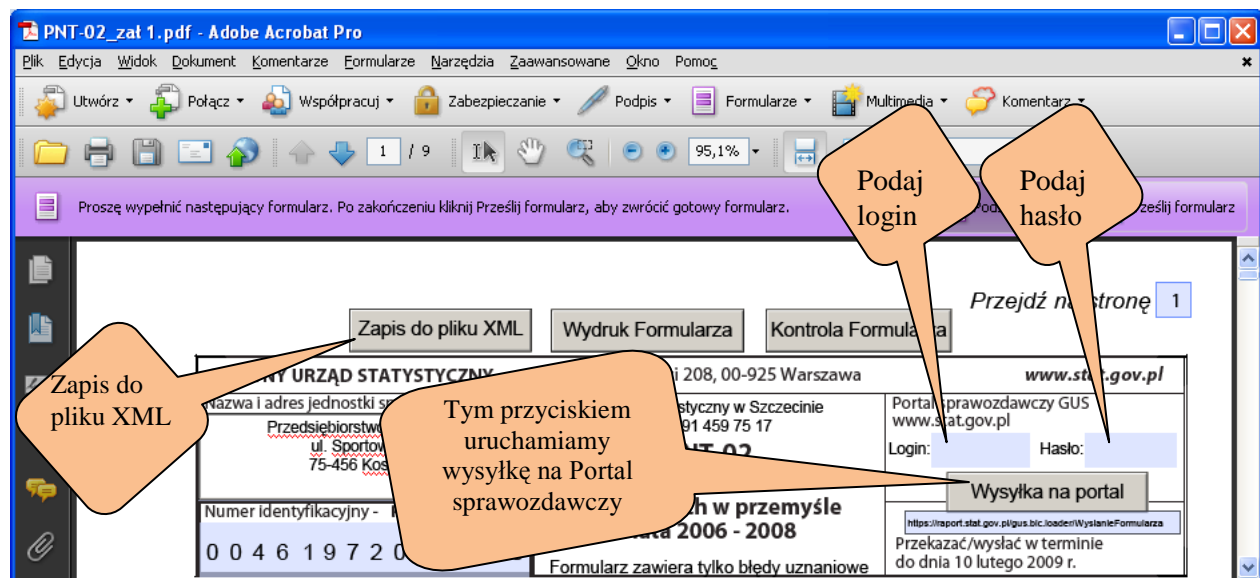
III. Przekazanie danych

Jeśli po wykonaniu **”Kontroli Formularza”** uzyska się komunikat :

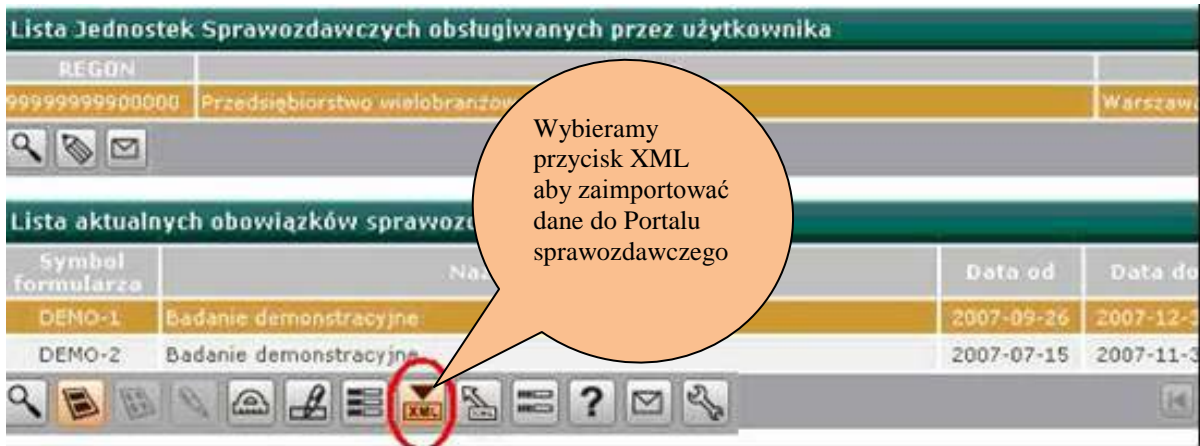
”Formularz poprawny – nie zawiera żadnych błędów” lub wystąpią wyłącznie tzw. **błędy uznaniowe**, wówczas można przystąpić do przekazania danych na Portal Sprawozdawczy.

1. Podstawową formą przekazania danych jest przesłanie - bezpośrednio z formularza PNT-02/u na Portal Sprawozdawczy (realizowana za pomocą funkcji programu **”Wysyłka na portal”**).

Przed wysyłką należy wprowadzić Państwa login i hasło (takie jakim posługujecie się w Portalu Sprawozdawczym). Jeśli login i hasło nie będzie podane, to wówczas po uruchomieniu **”Wysyłka na portal”**, wysyłka zatrzyma się na podanie tych danych.



2. Dane można przekazać poprzez Portal Sprawozdawczy.
 - a) Przygotowujemy plik XML.
Będąc na wprowadzanym formularzu klikamy na przycisk **"Zapis do pliku XML"**.
Zapisujemy plik (*pnt-02u_offline_dane.xml*) na własnym komputerze, miejsce wybieramy.
 - b) Logujemy się do Portalu sprawozdawczego. Wybieramy "Import XML" i wskazujemy zapisany powyżej plik, potwierdzamy wybór.



Po bezbłędnym przebiegu importu będzie komunikat: **"Dane zostały zapisane poprawnie"**.

3. Ostatecznie dane można zapisać w pliku XML **"Zapis do pliku XML"** i powstały plik ***pnt-02u_offline_dane.xml*** :

przesłać na adres e-mail: **J.Piotrowska@stat.gov.pl** – W przesyłce proszę dopisać Państwa REGON

- można nagrać na nośnik magnetyczny(dyskietkę) i przesłać na adres:

Urząd Statystyczny
ul. Matejki 22
70-530 Szczecin
J. Piotrowska
Proszę dopisać Państwa REGON

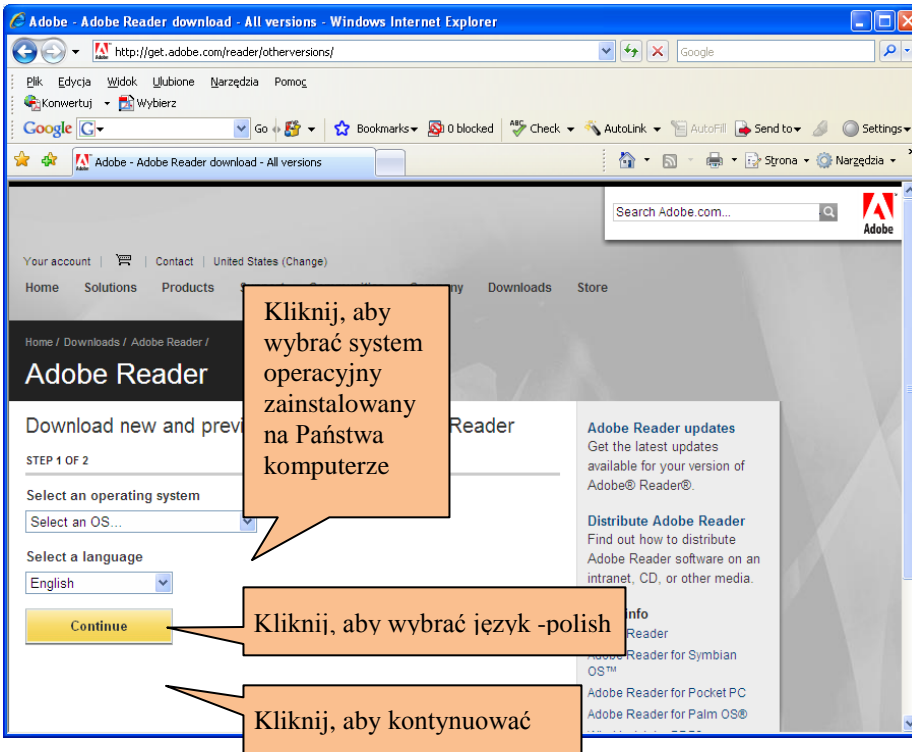
lub osobiście dostarczyć do najbliższego Urzędu Statystycznego.

V. Instalacja Adobe Acrobat Reader

Należy kliknąć na poniższy link, aby uzyskać **Ekran1**:

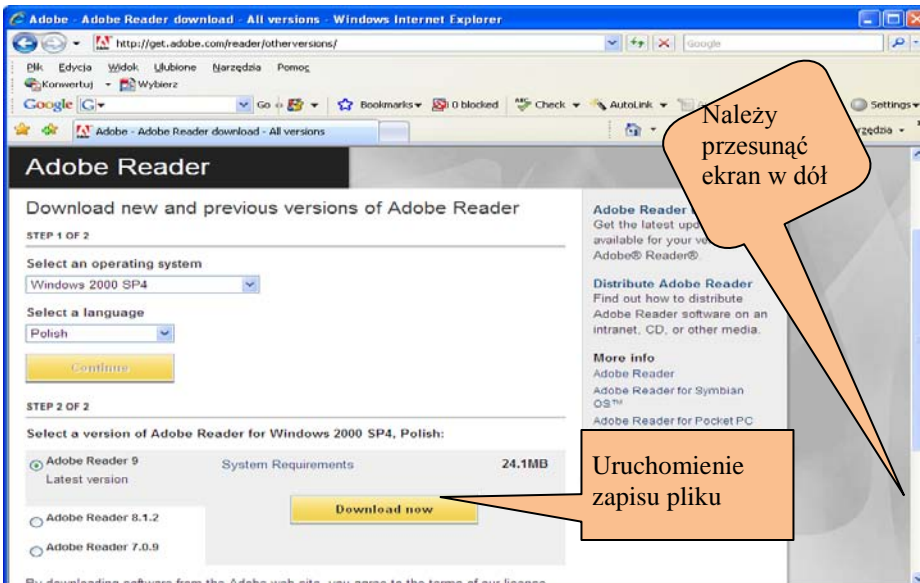
<http://get.adobe.com/reader/otherversions>

Ekran1



Po kliknięciu kontynuacji, powinien ukazać się **Ekran2**.

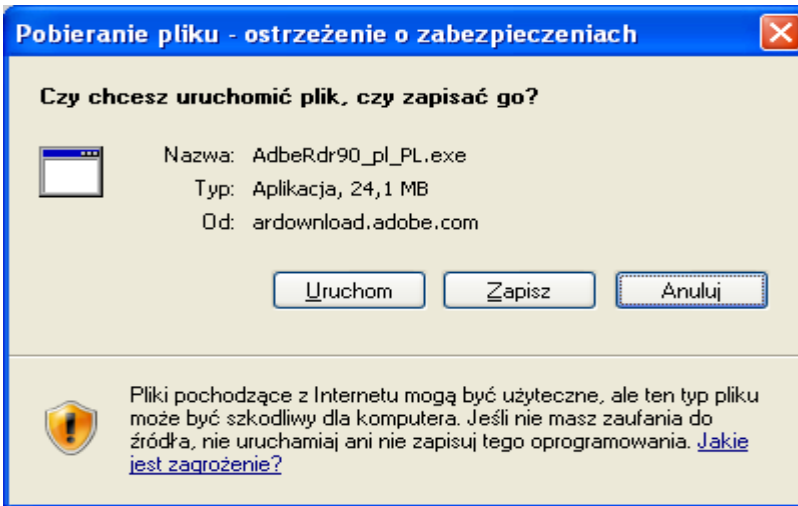
Ekran2



Zapisujemy, plik (Ekran3). Następnie przystępujemy do instalacji programu.

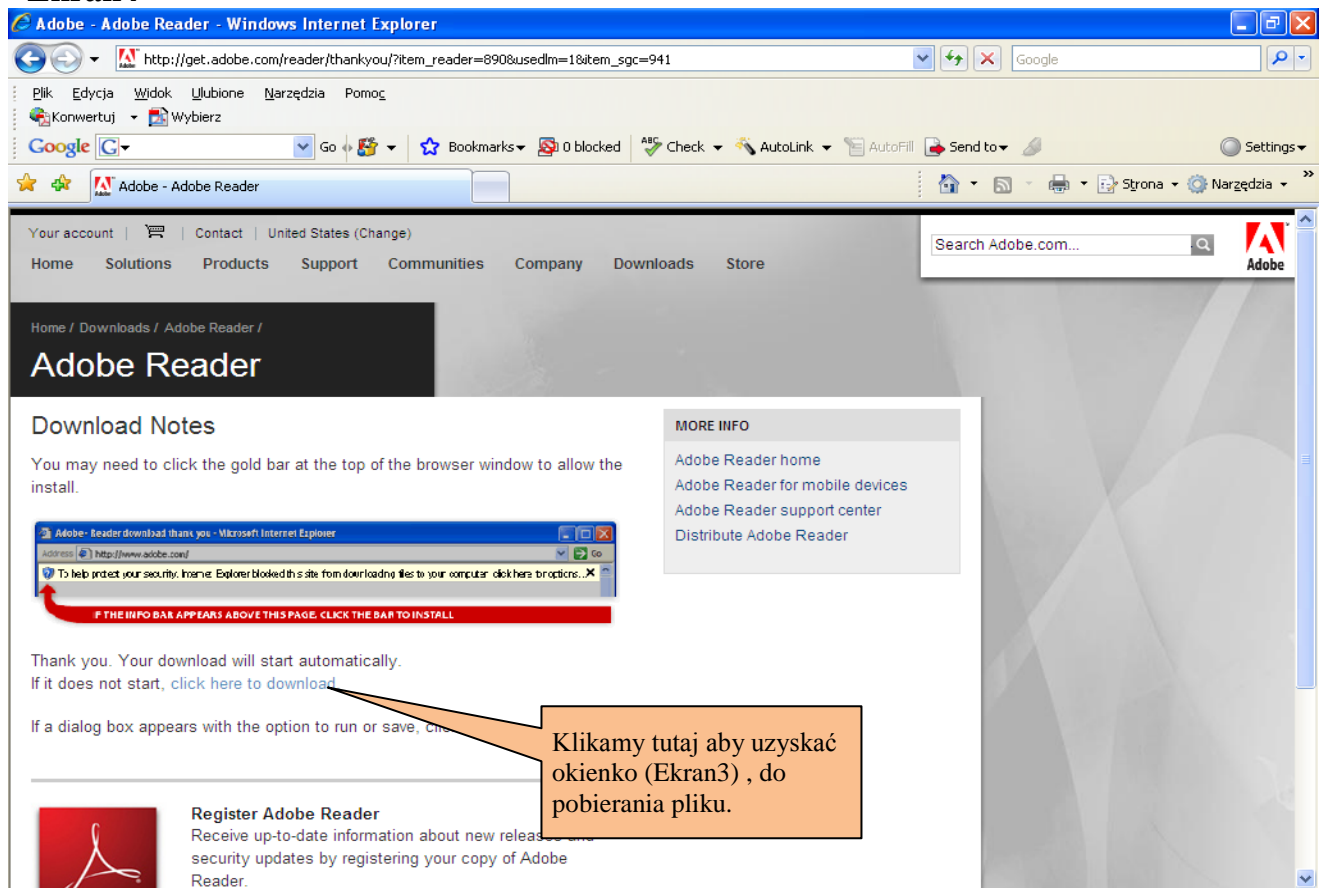
Po zapisie pliku, poprzez dwukrotne kliknięcie na nim, uruchomi się instalacja . Adobe Acrobat Readera

Ekran3



Jeżeli nie pokaże się okienko (Ekran 3) tylko **Ekran4**, to czytamy dalej.

Ekran4



Po zapisie pliku, poprzez dwukrotne kliknięcie na nim, uruchomi się instalacja Adobe Acrobat Readera.