

Aplikacja off-line

F-03

Sprawozdanie o stanie i ruchu i środków trwałych za rok 2009.

Spis treści

OPIS SYSTEMU.....	3
WYMAGANIA APLIKACJI	3
INSTALACJA APLIKACJI	3
URUCHOMIENIE APLIKACJI.....	3
DIAGRAM PRZYPADKÓW UŻYCIA FORMULARZA.....	4
INSTRUKCJA UŻYTKOWNIKA.....	4
OPIS KŁAWISZY	6
IMPORT DANYCH DO PORTALU	7
PRZEKAZANIE DANYCH.....	9
DODATEK 1. INSTALACJA ADOBE READER W ŚRODOWISKU WINDOWS	9
KONTAKT	13

OPIS SYSTEMU

Sprawozdanie o stanie i ruchu środków trwałych za rok 2009. Obowiązek przekazywania danych statystycznych wynika z art. 30 pkt. 3 ustawy z dnia 29 czerwca 1995 r. o statystyce publicznej (Dz. U. Nr 88, poz. 439, z późn. zm.) oraz rozporządzenia Rady Ministrów z dnia 27 listopada 2008r. w sprawie programu badań statystycznych statystyki publicznej na rok 2009 (Dz. U. Nr 221, poz. 1436.)

WYMAGANIA APLIKACJI

Dostęp do Internetu oraz zainstalowana aplikacja Adobe Reader w wersji 9.0.

Program Adobe Acrobat Reader można pobrać na stronie:

<http://get.adobe.com/reader/> lub <http://form.stat.gov.pl/formularze/2009/index.htm>

WYMAGANIA SPRZĘTOWE

- Procesor 1,3 MHz,
- 128 MB pamięci operacyjnej RAM (zalecana 256 MB).

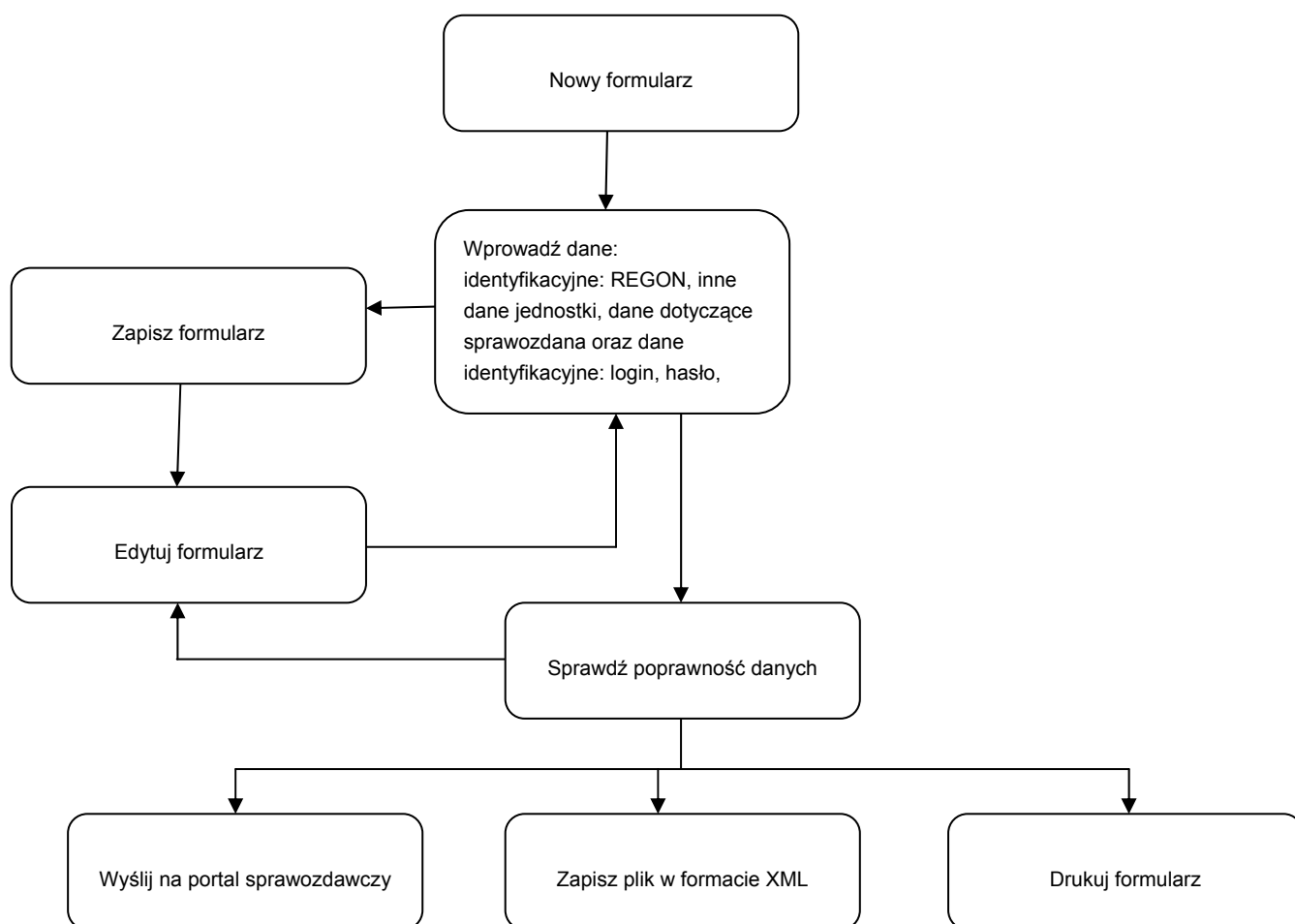
INSTALACJA APLIKACJI

Aplikacja nie wymaga instalacji.

URUCHOMIENIE APLIKACJI

Należy uruchomić program Adobe Reader wersja 9.0 z menu plik wybrać otwórz i wskazać plik z aplikacją F-03 offline, lub też dwukrotnie kliknąć na wyżej wymieniony plik.

DIAGRAM PRZYPADKÓW UŻYCIA FORMULARZA

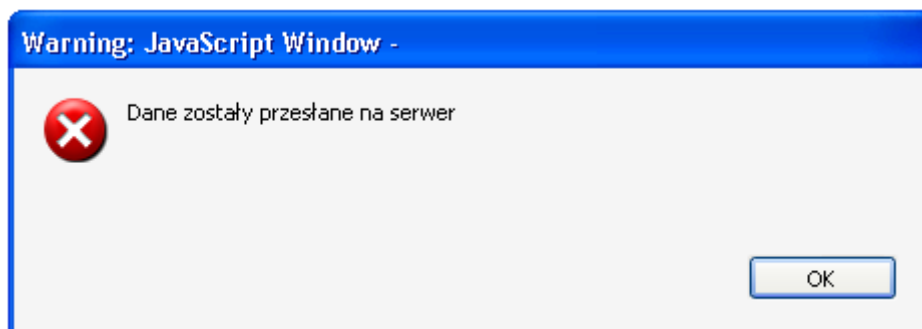


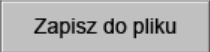
INSTRUKCJA UŻYTKOWNIKA

Nawigacja pomiędzy polami może odbywać się za pomocą przycisku tabulatora, lub poprzez kliknięcie myszką na wybrane pole.

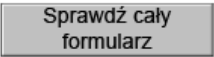
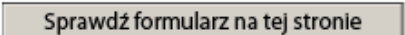
Należy podać numer identyfikacyjny Regon, email, dane osoby wypełniającej sprawozdanie. Kolejne pola należy wypełnić wartościami liczbowymi, lub dokonać odpowiedniego wyboru z list.

Wprowadzenia wartości niepoprawnych zostanie zasygnalizowane komunikatem o błędzie, za pomocą pokolorowania błędnego pola. Kolor czerwony oznacza błąd twardy, który musi być skorygowany. Kolor zielony sygnalizuje błędy miękkie, które mogą wystąpić, ale które wymagają szczególnej uwagi.

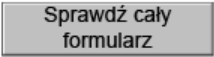


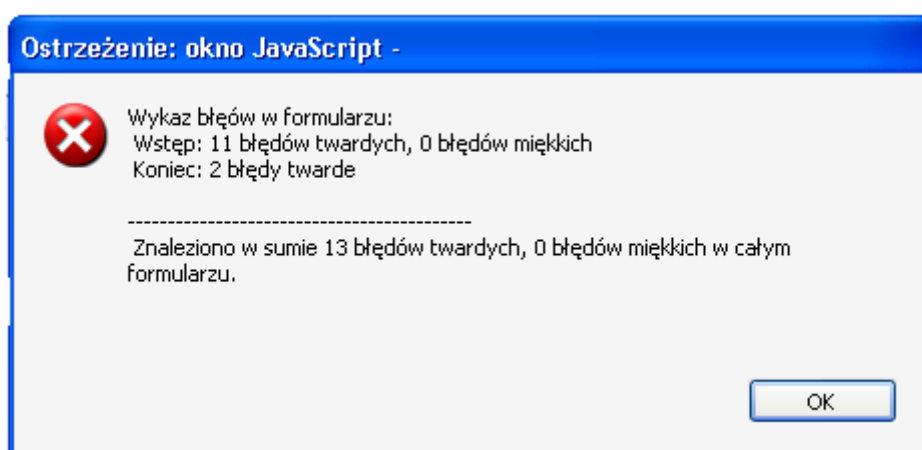
Aplikacja zezwala zapisać dane na dysku za pomocą klawisza . Tworzy się plik, który może być dostarczony do wyspecjalizowanego urzędu poprzez pocztę elektroniczną, gdzie statystyk dokona wczytania danych do zasobów GUS. Dane mogą być dostarczone: pocztą elektroniczną, lub przesyłką pocztową zawierającą nośnik danych np. płyta CD.

OPIS KŁAWISZY

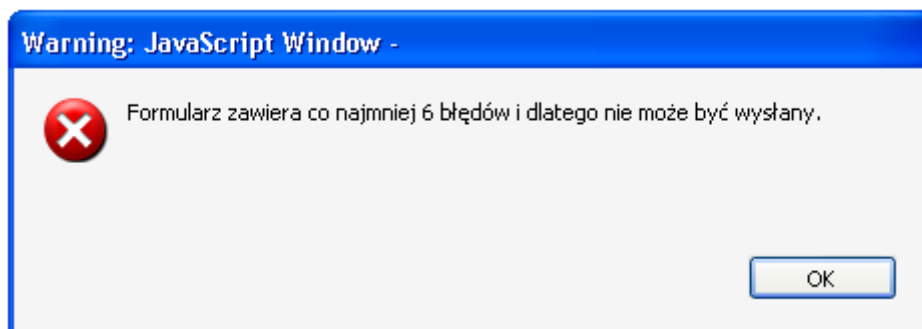
Za pomocą przycisku  można sprawdzić poprawność danych na całym sprawozdaniu. Za poprawność danych na danej stronie odpowiada przycisk .

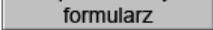
Sprawdzane są dane dotyczące poprawności numeru REGON, adresu e-mail, oraz uwzględniana jest poprawność danych za pomocą kontroli logiczno-rachunkowej. Dane muszą posiadać zgodność pomiędzy działami oraz między sobą wg założeń.

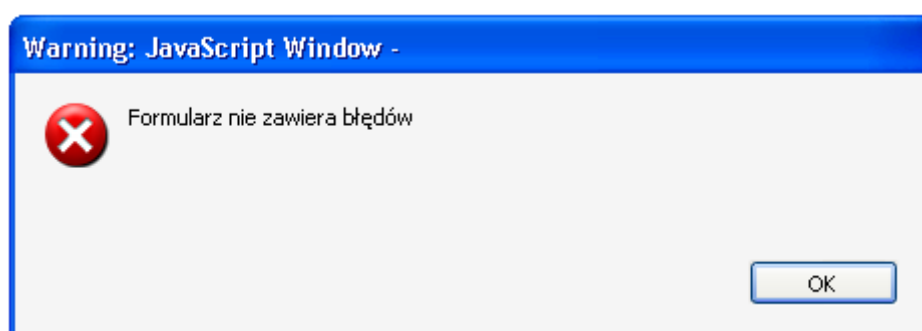
Po kliknięciu w przycisk  formularz szacuje minimalną liczbę błędów, co następnie sygnalizowane jest komunikatem:

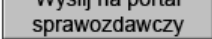


Błędny formularz nie można wysłać na portal, co jest sygnalizowane w następujący sposób:



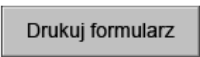
Jeżeli kontrola po kliknięciu przycisku  nie wykazała błędów zostaje wyświetlony komunikat:



Za pomocą przycisku  dane z formularza zostają wysłane bezpośrednio na portal sprawozdawczy.

Istnieje także inna możliwość przesłania danych. Jeżeli portal jest niedostępny lub połączenie z Internetem nie jest możliwe można zapisać dane na dysku w formacie pliku XML. Jest to postać pliku, który jest niezbędny do przesłania danych na portal zgodnie z ustalonymi wcześniej zasadami. Uzyskany plik można przesłać za pomocą poczty elektronicznej, lub dostarczyć do dowolnego Urzędu Statystycznego w celu wysłania danych na portal sprawozdawczy. Dane można

uzyskać korzystając z przycisku .

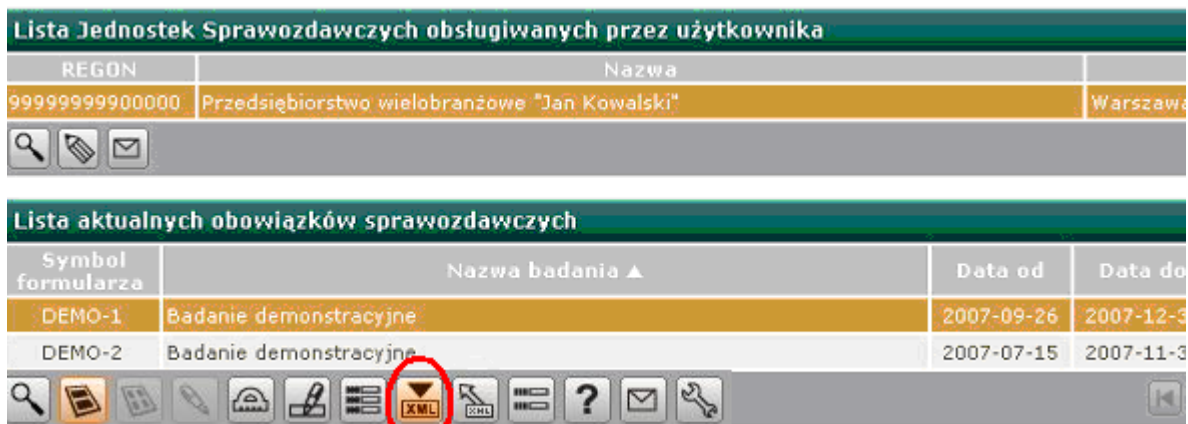
W celu uzyskania kopii formularza można wydrukować formularz za pomocą przycisku .

Na końcu formularza znajduje się jego praktyczny opis, a także pomoc wraz z wyjaśnieniami do wszystkich działów. Sprawną komunikację pomiędzy tą dokumentacją, a częścią przeznaczoną do wypełniania powinny zapewnić przyciski: [Pomoc](#) oraz [Powrót](#).

IMPORT DANYCH DO PORTALU

Dane zapisane w pliku można także importować bezpośrednio do portalu wykonując następujące czynności:

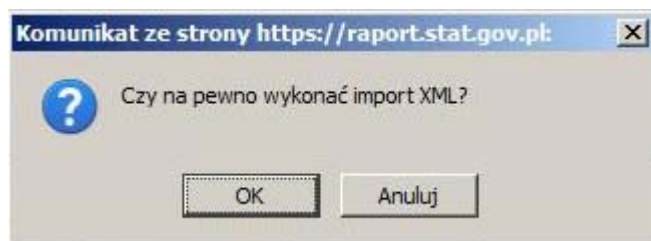
1. Po wskazaniu badania na liście aktualnie prowadzonych badań w sekcji „Lista aktualnych obowiązków sprawozdawczych” - badanie to oznaczone zostanie kolorem pomarańczowym - wcisnąć wskazany na poniższym rysunku przycisk „Import”)



2. Wskazanie pliku XML z danymi (zgodnie z lokalizacją, w której zapisany został w aplikacji off-line)




3. Potwierdzenie wyboru pliku (akceptacja uruchamia automatyczną wysyłkę)



4. Proces przekazania kończy się komunikatem:



Sprawozdanie po zaimportowaniu w sytuacji braku błędów bezwzględnych otrzymuje status „zatwierdzone”.

Klawisz  pozwala na wydruk wypełnionego sprawozdania.

PRZEKAZANIE DANYCH

Dane można przekazać w jeden z poniższych sposobów:

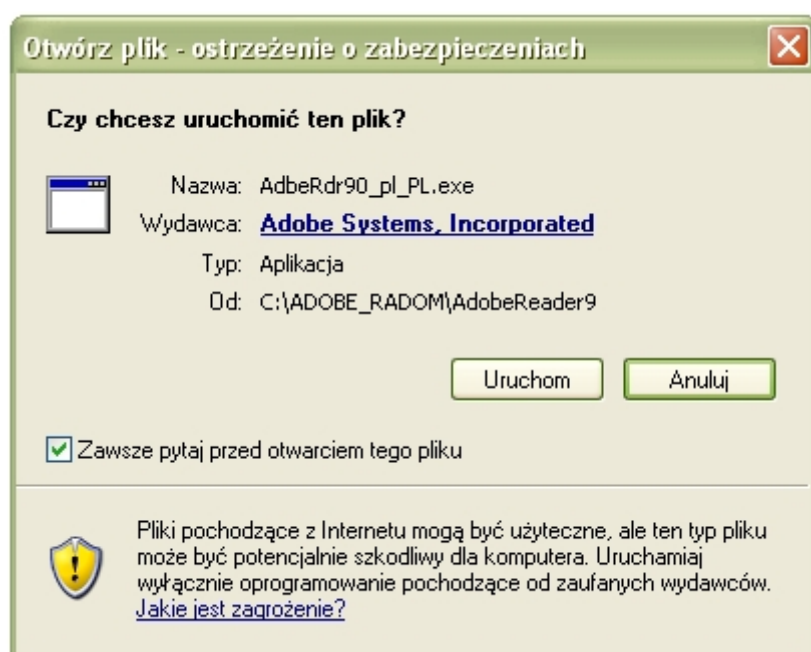
- przekazanie bezpośrednio na portal sprawozdawczy za pomocą dostarczonej aplikacji.
- zapisanie pliku i dostarczenie pocztą lub osobiście do najbliższego Urzędu Statystycznego.
- zapisanie do pliku i bezpośredni import na portal sprawozdawczy (wymaga połączenia z portalem sprawozdawczym i załadowanie danych z pliku wg zawartej wyżej instrukcji „IMPORT DANYCH DO PORTALU”).

DODATEK 1. INSTALACJA ADOBE READER W ŚRODOWISKU WINDOWS

Program Adobe Acrobat Reader można pobrać na stronie:

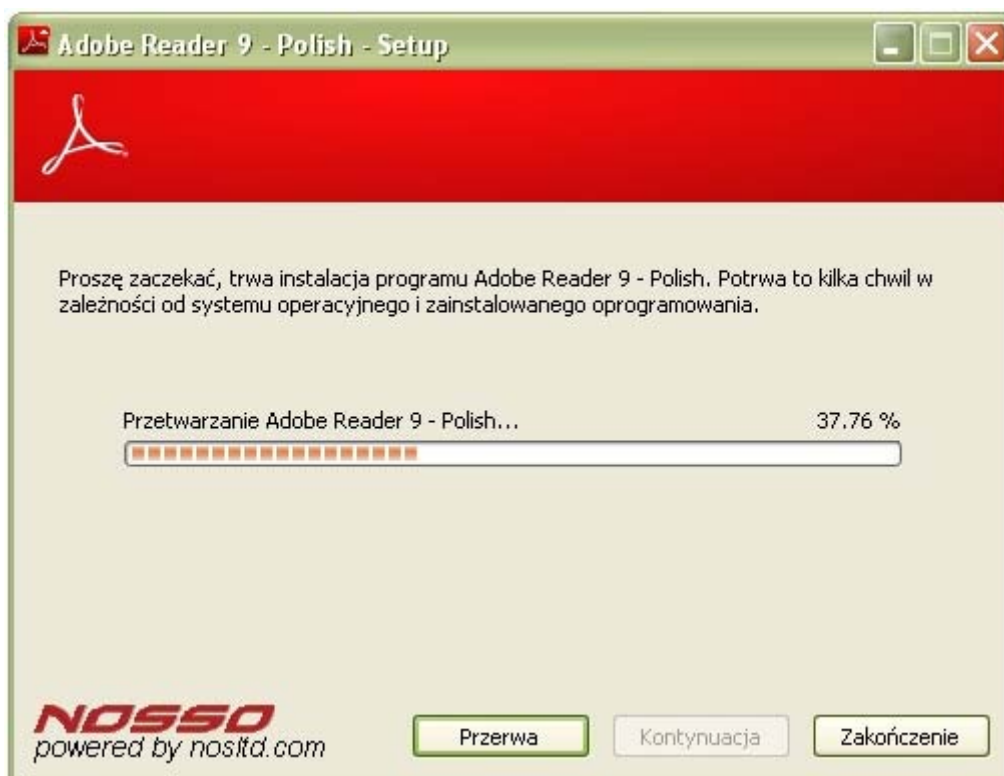
<http://get.adobe.com/reader/> lub <http://form.stat.gov.pl/formularze/2009/index.htm>

Po pobraniu i uruchomieniu instalatora **AdbeRdr90_pl.PL.exe** pojawia się okno:



Rys.1 Okno powitalne instalatora

Należy wybrać opcję **Uruchom**, rozpoczyna się proces instalacji oprogramowania. Może trwać kilka minut, w zależności od systemu operacyjnego i zainstalowanego oprogramowania.



Rys.2 Instalacja oprogramowania

W kolejnym kroku należy wybrać przycisk **Dalej**.



Rys.3 Instalacja oprogramowania- kolejny krok

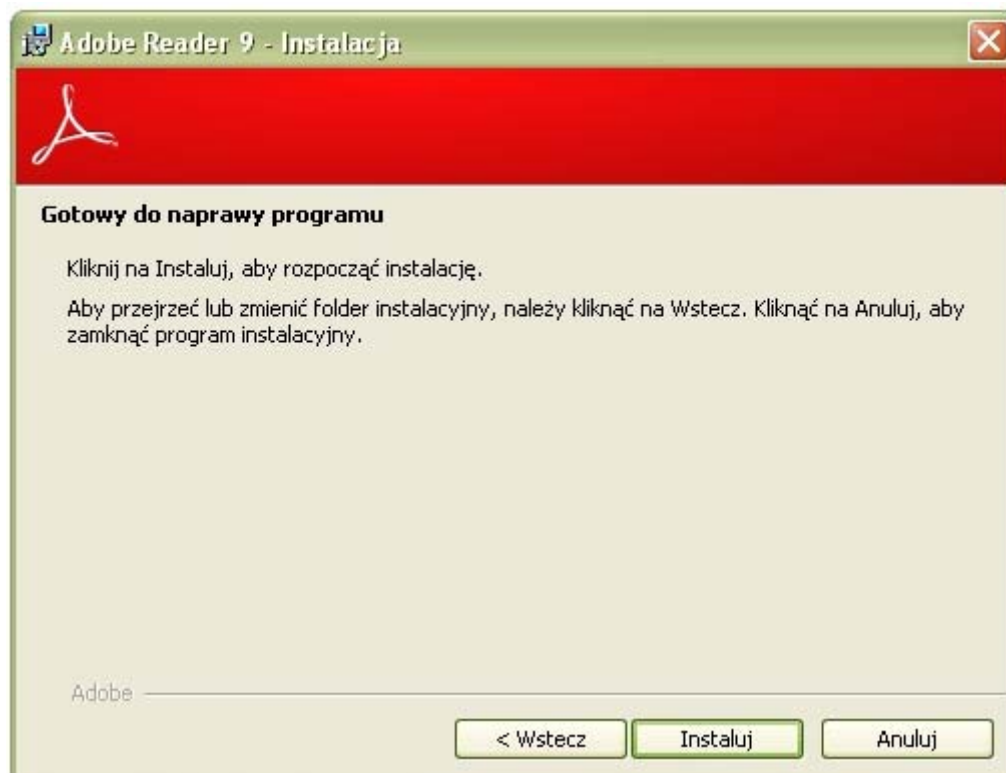
Jeżeli był na komputerze zainstalowany Adobe Reader w wersji wcześniejszej,

pojawi się ekran:



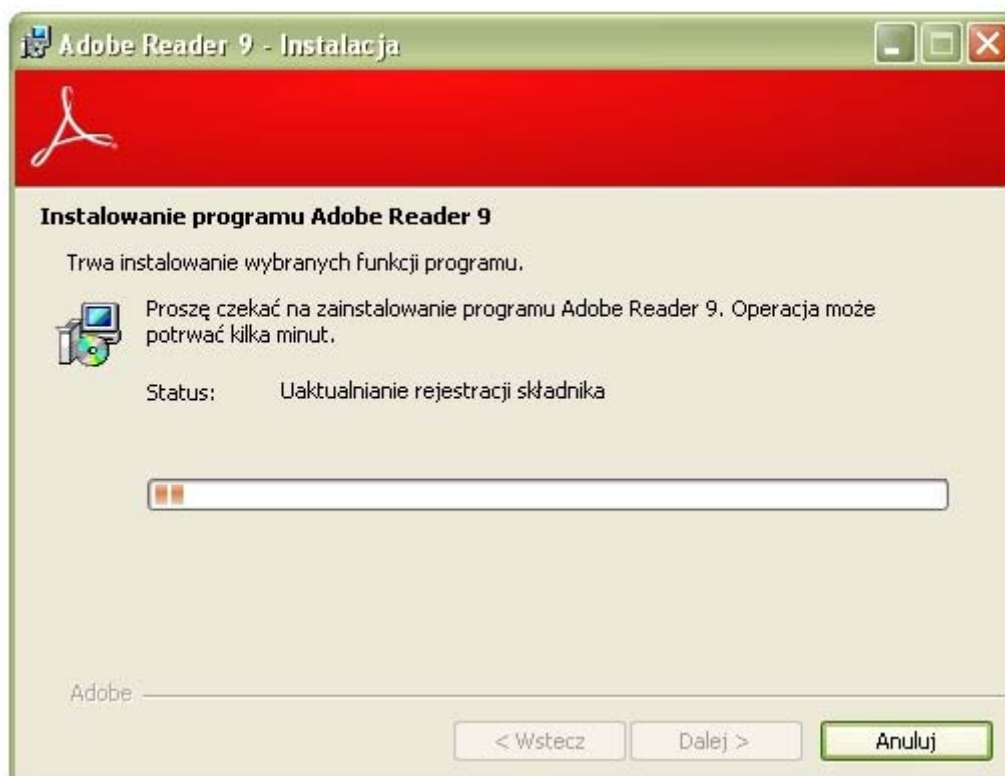
Rys.4 Instalacja oprogramowania- kolejny krok

Należy wybrać opcję **Napraw** i kliknąć przycisk **Dalej**.
Następnie wybieramy przycisk **Instaluj**.



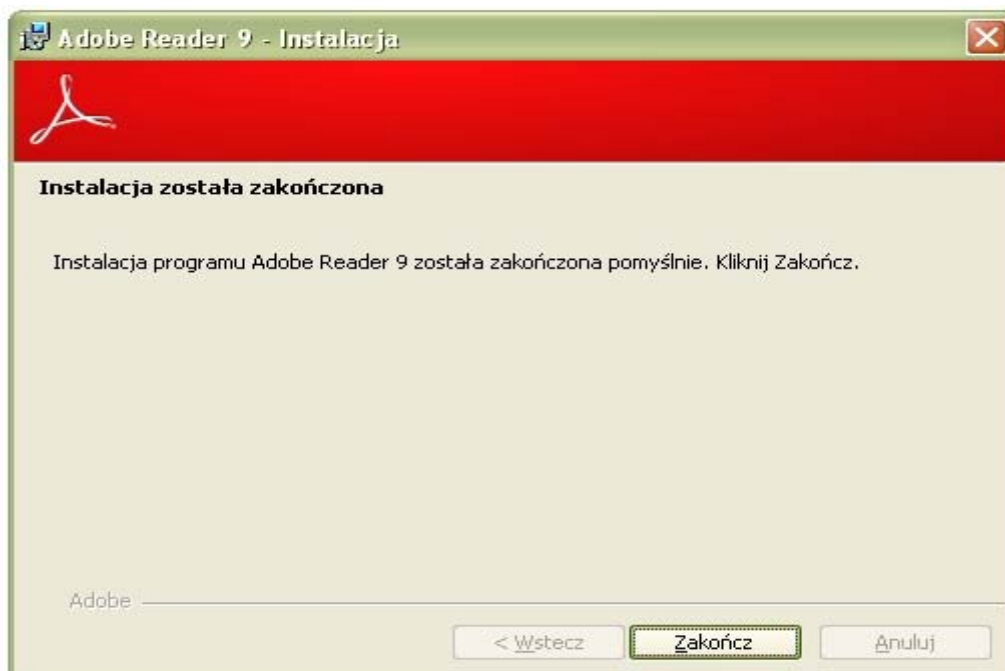
Rys.5 Instalacja oprogramowania- kolejny krok

Rozpoczął się proces instalacji oprogramowania.



Rys.6 Instalacja oprogramowania- kolejny krok

Po zakończeniu instalacji pojawi się ekran jak poniżej, należy wybrać przycisk **Zakończ**.



Rys.7 Instalacja oprogramowania- zakończenie

Adobe Reader wersja 9.0 został poprawnie zainstalowany.

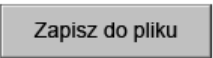
KONTAKT

Pomoc merytoryczna w zakresie sposobu wypełniania formularza (prosimy o kontakt z odpowiednią osobą ze względu na województwo):

Dla jednostek z terenu województwa:	Osoby do kontaktów ze sprawozdawcami	Telefony	E-mail
dolnośląskiego	Gabriela Dratwińska Irena Kaczyńska	032 282-70-40 032 282-70-23	g.dratwinska@stat.gov.pl
kujawsko-pomorskiego	Alina Stachurska Magdalena Świąty	032 423-35-30 032 423-35-30	a.stachurska@stat.gov.pl
lubelskiego	Grażyna Piętka Jadwiga Tyras	034 366 37 30 034 366 00 14 w.414, 514	g.pietka@stat.gov.pl
lubuskiego	Aneta Gałuszewska Justyna Ruta	032 297-20-02 032 297-20-08	a.galuszewska@stat.gov.pl
łódzkiego	Anna Błażejowska Beata Gałązkiewicz	032 233-27-31 032 335-30-45	m.hirszfeld@stat.gov.pl
małopolskiego	Ewa Nycz Renata Knappek	033 812-68-81 033 812-68-81	r.knappek@stat.gov.pl
mazowieckiego	Małgorzata Tkacz Magdalena Skalik	034 366-00-14 w. 409, 509	m.tkacz@stat.gov.pl
opolskiego	Dorota Ferczykowska Agata Podgórska	032 77-91-298 032 77-91-276	d.ferczykowska@stat.gov.pl a.podgorska@stat.gov.pl
podkarpackiego	Ewa Białon - Wawrzyniak	033 822-04-71	e.bialon@stat.gov.pl
podlaskiego	Bożena Sapota Wioletta Radoszewska	032 297-20-17	b.sapota@stat.gov.pl
pomorskiego	Bożena Owczarek	034 366 00 74 034 366 00 14 w.420, 520	b.owczarek@stat.gov.pl
śląskiego	Agata Podgórska Dorota Ferczykowska	032 77-91-276 032 77-91-298	a.podgorska@stat.gov.pl d.ferczykowska@stat.gov.pl
świętokrzyskiego	Renata Kubera	032 423-96-05	a.gabarska@stat.gov.pl
warmińsko-mazurskiego	Anna Błażejowska Beata Gałązkiewicz	032 233-27-31 032 335-30-45	m.hirszfeld@stat.gov.pl
wielkopolskiego	Renata Knappek Ewa Nycz	033 812-68-81 033 812-68-81	r.knappek@stat.gov.pl
zachodniopomorskiego	Katarzyna Merta Beata Krajs	032 677-70-49 032 677-70-24	zawiercie@stat.gov.pl b.krajs@stat.gov.pl

Pomoc techniczna w przypadku nieprawidłowego działania formularza offline F-03:
tel. 032 7791 207, 032 7791 299
e-mail: s.borek@stat.gov.pl, j.jedrzej@stat.gov.pl

Pomoc techniczna w przypadku nieprawidłowego działania formularza online F-03, który jest umieszczony na Portalu Sprawozdawczym:
tel. 022 608 33 77
e-mail: r.dudkowski@stat.gov.pl

Adres na który można przysyłać wygenerowane pliki xml, które zostały utworzone za pomocą przycisku  znajdującego się w formularzu F-03 offline:
e-mail: b.miller@stat.gov.pl