

Aplikacja off-line OS-1

WYMAGANIA APLIKACJI

Dostęp do Internetu oraz zainstalowana aplikacja Adobe Reader w wersji 9.2.

INSTALACJA APLIKACJI

Aplikacja nie wymaga instalacji.

URUCHOMIENIE APLIKACJI

Należy uruchomić program Adobe Reader wersja 9.2 z menu plik wybrać otwórz i wskazać plik z aplikacją OS1_offline.pdf lub też dwukrotnie kliknąć na wyżej wymieniony plik.

INSTRUKCJA UŻYTKOWNIKA

Nawigacja pomiędzy polami może odbywać się za pomocą przycisku tabulatora lub klikając myszką na wybrane pole. W celu korekty danych wpisanych w uzupełnionym polu zamiast wartości pustej można wpisać wartość 0 (zero).

Wypełnianie formularza należy rozpocząć od odpowiedzi na pytanie kontrolne ze strony 1: „*Czy jednostka emituje zanieczyszczenia inne niż dwutlenek węgla?*”. W przypadku odpowiedzi negatywnej wyświetli się informacja o możliwości zatwierdzenia sprawozdania zerowego, po sprawdzeniu poprawności wpisanych danych (przycisk *sprawdź przed wysłaniem* ze strony 9) aplikacja umożliwi wysłanie danych na portal sprawozdawczy (po uprzednim wypełnieniu wymaganych pól). W przypadku odpowiedzi twierdzącej należy odpowiedzieć na pytania kontrolne ze strony 2: „*Czy w roku sprawozdawczym jednostka wyemitowała 1 tonę lub więcej zanieczyszczeń pyłowych?*” i strony 3: „*Czy w roku sprawozdawczym jednostka wyemitowała 1 tonę lub więcej zanieczyszczeń gazowych, innych niż CO₂?*”. W przypadku dwóch negatywnych odpowiedzi na w/w pytania aplikacja poprosi użytkownika o podanie uzasadnienia złożenia sprawozdania zerowego. Uzasadnienie to znajduje się na stronie 8 w dziale *Negatywne kryterium sprawozdawcze*. W przypadku udzielenia odpowiedzi pozytywnej na pytania kontrolne ze strony 2 i 3 większość działów zostanie udostępniona do wypełnienia.

Dział 5 zostanie udostępniony do wypełniania w przypadku, gdy w dziale 4 jakiegokolwiek pola przyjmie wartość większą od 0.

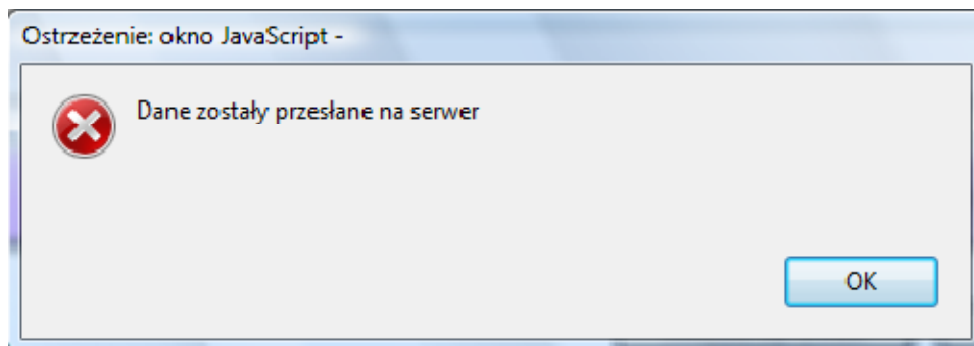
Po wypełnieniu każdego pola i przejściu tabulatorem (lub poprzez kliknięcie myszki) do następnego pola poprzednie pole zostaje walidowane pod względem poprawności wpisanych danych. Jeżeli aplikacja wykryje błąd w uzupełnionym polu zostaje wyświetlony stosowny komunikat i pole to zostanie zaznaczone kolorem czerwonym. Błędy w dziale 6 są wyświetlane po wypełnieniu całej tablicy.

Komunikaty z błędami pojawiają się aplikacji w postaci „wyskakującego” okna. Okno o nazwie „*Informacja*” przekazuje użytkownikowi informację o wypełnionej części formularza. Okno o nazwie „*Znaleziono błąd!*” wyświetla użytkownikowi informację o nieprawidłowościach znajdujących się na formularzu, które trzeba poprawić.

Aplikację można w dowolnym momencie zapisać wybierając z menu plik opcję zapisz. Dane zostaną zapisane i można kontynuować w dowolnym momencie.

Po zakończeniu wypełniania formularza należy sprawdzić jego poprawność poprzez użycie przycisku *Sprawdź przed wysłaniem*. Po wybraniu w/w przycisku informacje o błędach pojawiają się w polu o czerwonym tle. Błędy oznaczone napisem *Błąd twardy* trzeba koniecznie poprawić na formularzu. Błędy oznaczone napisem *Błąd uznaniowy* nie wymaga bezwzględnej poprawy. W przypadku braku *błędów twardych* uaktywniają się przyciski *Zapisz do pliku XML* i *Wyślij na portal sprawozdawczy*.

Jeżeli dane zostaną poprawnie wysłane na serwer ukaże się komunikat:

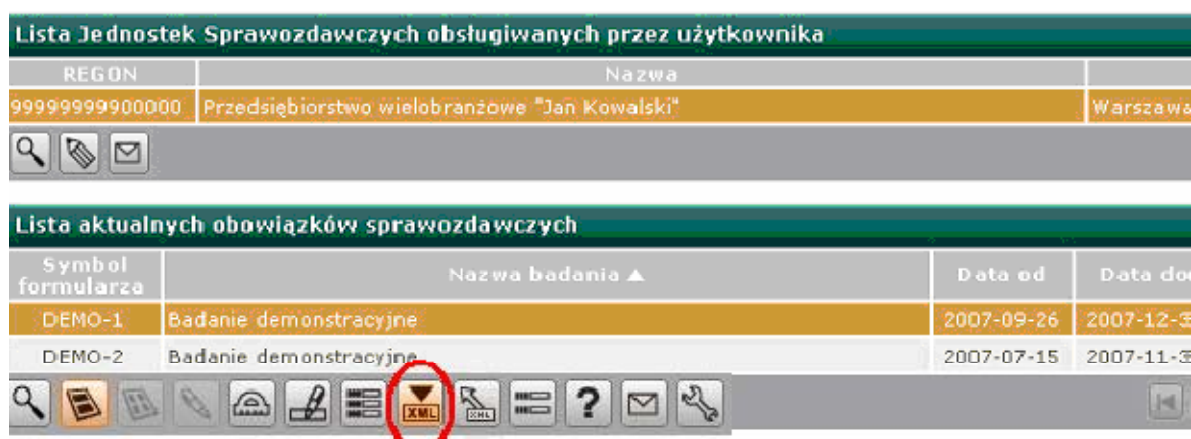


Aplikacja zezwala zapisać dane na dysku za pomocą klawisza „Zapisz do pliku XML”. Tworzy się plik, który może zostać dostarczony na nośniku magnetycznym do wyspecjalizowanego urzędu, gdzie statystyk dokona wczytania danych do zasobów GUS. Dane mogą być dostarczone także przesyłką pocztową zawierającą nośnik danych np. płyta CD.

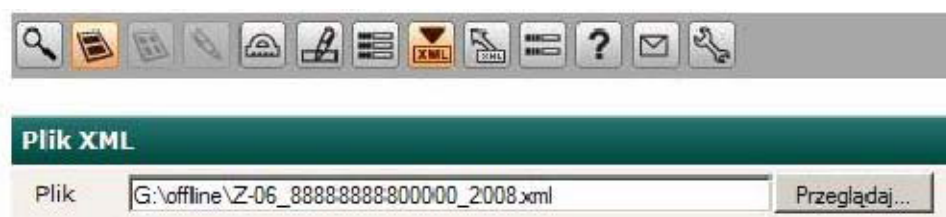
IMPORT DANYCH DO PORTALU

Dane zapisane w pliku można także importować bezpośrednio do portalu wykonując następujące czynności:

1. Po wskazaniu badania na liście aktualnie prowadzonych badań w sekcji „Lista aktualnych obowiązków sprawozdawczych” - badanie to oznaczone zostanie kolorem pomarańczowym - wcisnąć wskazany na poniższym rysunku przycisk „Import”)



2. Wskazanie pliku XML z danymi (zgodnie z lokalizacją, w której zapisany został w aplikacji off-line)



3. Potwierdzenie wyboru pliku (akceptacja uruchamia automatyczną wysyłkę)



4. Proces przekazania kończy się komunikatem :



Sprawozdanie po zaimportowaniu w sytuacji braku błędów bezwzględnych otrzymuje status „zatwierdzone”.

Klawisz „*Drukuj formularz*” pozwala na wydruk wypełnionego sprawozdania.

PRZEKAZANIE DANYCH

Dane można przekazać w jeden z poniższych sposobów:

- przekazanie bezpośrednio na portal sprawozdawczy za pomocą dostarczonej aplikacji.
- zapisanie pliku i dostarczenie pocztą lub osobiście do najbliższego Urzędu Statystycznego.

zapisanie do pliku i bezpośredni import na portal sprawozdawczy (wymaga połączenia z portalem sprawozdawczym i załadowanie danych z pliku wg zawartej wyżej instrukcji „IMPORT DANYCH DO PORTALU”).

Lista osób do kontaktu w sprawach sprawozdania OS-1:

Dla jednostek z terenu województwa:	Osoby do kontaktów ze sprawozdawcami	Telefony	E-mail
dolnośląskiego	Maria Paluch Justyna Młodawska	0322820618 032 2827023	m.paluch@stat.gov.pl
kujawsko-pomorskiego	Anna Biały	032 4239605	b.raszewska@stat.gov.pl
lubelskiego	Gabriela Noczyńska Bożena Owczarek Barbara Olszok	034 366-00-14 w.420 034 366-00-14 w.420 034 366-00-14 w.520 034 366-00-74	b.owczarek@stat.gov.pl
lubuskiego	Agnieszka Gajos Katarzyna Adamkowska	032 297-20-02 032 297-20-08	k.adamkowska@stat.gov.pl
łódzkiego	Dorota Wolanin Anna Kułaga	032 233-27-31 032 233-27-32	d.wolanin@stat.gov.pl
małopolskiego	Renata Matlas-Bazylińska	033 822-18-35 do 37 w. 307	k.szczepocka@stat.gov.pl
mazowieckiego	Gabriela Noczyńska Bożena Owczarek Barbara Olszok	034 366-00-14 w.420 034 366-00-14 w.420 034 366-00-14 w.520 034 366-00-74	b.owczarek@stat.gov.pl
opolskiego	Elżbieta Paciorek Beata Karaszewska	032 77-91-262 032 77-91-283	t.gawron@stat.gov.pl

Dla jednostek z terenu województwa:	Osoby do kontaktów ze sprawozdawcami	Telefony	E-mail
podkarpackiego	Jolanta Knapiek	033 822-18-35 do 37 w.207	k.szczepocka@stat.gov.pl
podlaskiego	Beata Beneś Gabriela Ślaboszewska	032 297-20-17	g.slabszewska@stat.gov.pl
pomorskiego	Babriela Noczyńska Bożena Owczarek Barbara Olszok	034 366-00-14 w.420 034 366-00-14 w.420 034 366-00-14 w.520 034 366-00-74	b.owczarek@stat.gov.pl
śląskiego	Elżbieta Paciorek Beata Karaszewska	032 77-91-262 032 77-91-283	t.gawron@stat.gov.pl
świętokrzyskiego	Renata Kubera	032 423-96-05	a.gabarska@stat.gov.pl
warmińsko-mazurskiego	Dorota Wolanin Anna Kułaga	032 233-27-31 032 233-27-32	d.wolanin@stat.gov.pl
wielkopolskiego	Katarzyna Szczepocka	033 822-18-35 do 37 w.207	k.szczepocka@stat.gov.pl
zachodniopomorskiego	Ewa Musialik	032 677-70-49	e.musialik@stat.gov.pl

Pomoc techniczna w przypadku nieprawidłowego działania formularza offline OS-1:

tel. 032 7791 207, 32 7791 299

e-mail: m.byrczek@stat.gov.pl, s.borek@stat.gov.pl, r.pajak@stat.gov.pl

Pomoc techniczna w przypadku nieprawidłowego działania formularza online OS-1, który jest umieszczony na Portalu Sprawozdawczym:

tel. 022 608 34 68

e-mail: p.sieczko@stat.gov.pl

Adres na który można przysyłać wygenerowane pliki xml, które zostały utworzone za pomocą przycisku „Zapisz do pliku XML” znajdującego się w formularzu OS-1 offline:

e-mail: b.miller@stat.gov.pl