

Aplikacja off-line OS-4

WYMAGANIA APLIKACJI

Dostęp do Internetu oraz zainstalowana aplikacja Adobe Reader w wersji 9.0.

INSTALACJA APLIKACJI

Aplikacja nie wymaga instalacji.

URUCHOMIENIE APLIKACJI

Należy uruchomić program Adobe Reader wersja 9.0 z menu plik wybrać otwórz i wskazać plik z aplikacją OS4_offline.pdf lub też dwukrotnie kliknąć na wyżej wymieniony plik.

INSTRUKCJA UŻYTKOWNIKA

Nawigacja pomiędzy polami może odbywać się za pomocą przycisku tabulatora lub klikając myszką na wybrane pole.

Należy wypełnić numer identyfikacyjny Regon. Następnie należy wybrać z listy rozwijanej wybrać województwo, powiat i gminę dla obiektu nawadnianego po czym powinien pojawić się w rubryce gmina siedmiocyfrowy symbol terytorialny. Jeżeli wybrano miasto na prawach powiatu – pojawi się symbol czterocyfrowy. Następnie należy wybrać z listy rozwijanej rodzaj stawów lub sposób nawadniania. Pozostałe pola należy wypełnić wartościami liczbowymi. W przypadku wprowadzenia wartości niepoprawnych zostanie to zasygnalizowane komunikatem o błędzie a błędna wartość zaznaczy się kolorem czerwonym.

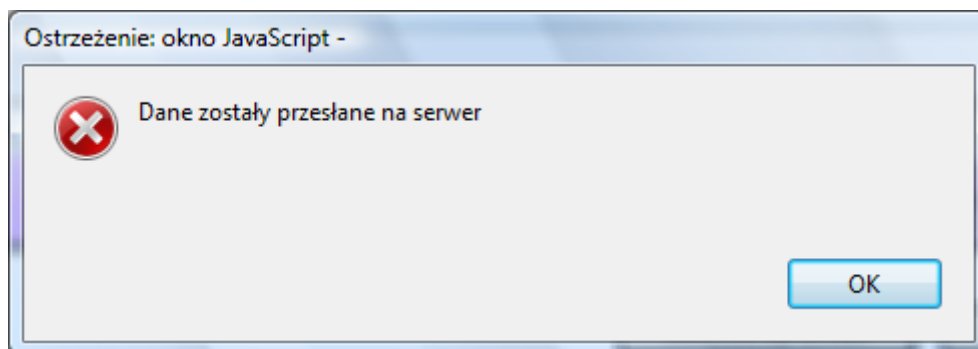
Klawisz „Dodaj wiersz” służy do dodania następnego obiektu nawadnianego. Usunięcie wiersza odbywa się za pomocą klawisza „X” w linijce wiersza do usunięcia.

Po zakończeniu wpisywania obiektów należy uzupełnić dane uwierzytelniające użytkownika dotyczące loginu i hasła otrzymanego z GUS w wyniku procesu aktywacji konta (bądź wygenerowania przez osobę zarządzającą sprawozdawczością w firmie), imienia i nazwiska osoby wypełniającej sprawozdanie, adres email i numer telefonu.

Aplikację można w dowolnym momencie zapisać wybierając z menu plik opcję zapisz. Dane zostaną zapisane i można kontynuować w dowolnym momencie. Przed wysłaniem formularza na portal sprawozdawczy należy sprawdzić poprawność danych za pomocą klawisza „Sprawdź przed wysłaniem”. Jeżeli formularz zawiera błędy należy je poprawić. Jeżeli dane są błędne to program blokuje wysłanie danych – przycisk nie jest aktywny. Na serwer można wysłać dane poprawne, błędne nie zostaną wysłane. Po sprawdzeniu poprawności danych należy dane wysłać na portal

sprawozdawczy za pomocą klawisza „Wyślij na portal sprawozdawczy”.

Jeżeli dane zostaną poprawnie wysłane na serwer ukaże się komunikat:

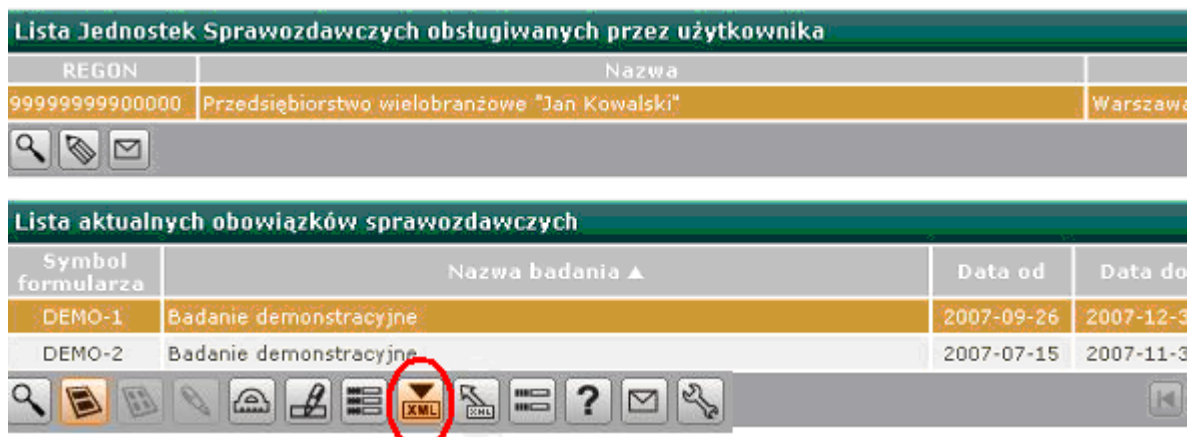


Aplikacja zezwala zapisać dane na dysku za pomocą klawisza „Zapisz do pliku”. Tworzy się plik, który może zostać dostarczony na nośniku magnetycznym do wyspecjalizowanego urzędu, gdzie statystyk dokona wczytania danych do zasobów GUS. Dane mogą być dostarczone także przesyłką pocztową zawierającą nośnik danych np. płyta CD.

IMPORT DANYCH DO PORTALU

Dane zapisane w pliku można także importować bezpośrednio do portalu wykonując następujące czynności:

1. Po wskazaniu badania na liście aktualnie prowadzonych badań w sekcji „Lista aktualnych obowiązków sprawozdawczych” - badanie to oznaczone zostanie kolorem pomarańczowym - wcisnąć wskazany na poniższym rysunku przycisk „Import”)



2. Wskazanie pliku XML z danymi (zgodnie z lokalizacją, w której zapisany został w aplikacji off-line)



3. Potwierdzenie wyboru pliku (*akceptacja uruchamia automatyczną wysyłkę*)



4. Proces przekazania kończy się komunikatem :



Sprawozdanie po zaimportowaniu w sytuacji braku błędów bezwzględnych otrzymuje status „zatwierdzone”.

Klawisz „Drukuj formularz” pozwala na wydruk wypełnionego sprawozdania.

PRZEKAZANIE DANYCH

Dane można przekazać w jeden z poniższych sposobów:

- przekazanie bezpośrednio na portal sprawozdawczy za pomocą dostarczonej aplikacji.
- zapisanie pliku i dostarczenie pocztą lub osobiście do najbliższego Urzędu Statystycznego.
- zapisanie do pliku i bezpośredni import na portal sprawozdawczy (wymaga połączenia z portalem sprawozdawczym i załadowanie danych z pliku wg zawartej wyżej instrukcji „IMPORT DANYCH DO PORTALU”).

Kontakt:

Pomoc merytoryczna w zakresie sposobu wypełniania formularza (prosimy o kontakt z odpowiednią osobą ze względu na województwo):

Dla jednostek z terenu województwa:	Osoby do kontaktów ze sprawozdawcami	Telefony	E-mail
dolnośląskiego	Małgorzata Horky Targiel Katarzyna Czarniecka	032 282-70-40 032 282-70-23	d.gajdzik@stat.gov.pl
kujawsko-pomorskiego	Gabriela Korecka	032 422-27-84	w.chlapek@stat.gov.pl
lubelskiego	Ewa Tomalska Olga Jędrusiak	034 366-37-55 034 366-00-14 w.416,516	e.tomalska@stat.gov.pl
lubuskiego	Barbara Kubala Edyta Grzomba	032 297-20-02 032 297-20-08	e.grzomba@stat.gov.pl
łódzkiego	Anna Błażejowska Mirosława Hirszfeld	032 233-27-31 032 233-27-32	m.hirszfeld@stat.gov.pl
małopolskiego	Jolanta Szymczak	033 822-18-35 do 37 w.209	j.szymczak@stat.gov.pl
mazowieckiego	Ewa Tomalska Olga Jędrusiak	034 366-37-55 034 366-00-14 w.416,516	e.tomalska@stat.gov.pl
opolskiego	Małgorzata Knapik Katarzyna Kimel	032 77-91-205 032 77-91-280	h.simon@stat.gov.pl k.kimel@stat.gov.pl
podkarpackiego	Mariusz Jędrzejowski	033 822-18-35 do 37 w.309	m.jedrzejowski@stat.gov.pl
podlaskiego	Bożena Sapota Wioletta Radoszewska	032 297-20-17	b.sapota@stat.gov.pl
pomorskiego	Ewa Tomalska Olga Jędrusiak	034 366-37-55 034 366-00-14 w.416,516	e.tomalska@stat.gov.pl
śląskiego	Małgorzata Knapik Katarzyna Kimel	032 77-91-205 032 77-91-280	h.simon@stat.gov.pl k.kimel@stat.gov.pl
świętokrzyskiego	Gabriela Korecka	032 422-27-84	w.chlapek@stat.gov.pl
warmińsko-mazurskiego	Anna Błażejowska Mirosława Hirszfeld	032 233-27-31 032 233-27-32	m.hirszfeld@stat.gov.pl
wielkopolskiego	Bożena Królczyk	033 822-18-35 do 37 w.309	b.krolczyk@stat.gov.pl
zachodniopomorskiego	Elżbieta Kowalczyk	032 677-70-49 032 677-70-24	zawiercie@stat.gov.pl

Pomoc techniczna w przypadku nieprawidłowego działania formularza offline OS-4:

Urząd Statystyczny w Katowicach

tel. 032 7791 207, 032 7791 299

e-mail: s.borek@stat.gov.pl lub a.kornas@stat.gov.pl