

APLIKACJA OFF – LINE
PNT- 01/

Sprawozdanie o działalności
badawczej i rozwojowej (B+R)
za 2009 rok

Dariusz Szewczyk – tel. (0-94) 3476-306 – problemy informatyczne
Urszula Iwin – tel. (0-91) 433-9504 – zagadnienia merytoryczne

Spis treści

I. Informacje ogólne.....	3
II. Działanie aplikacji.....	4
1. Odpowiedź na pytanie: Czy w 2009 roku prowadzili Państwo działalność B+R (tak/nie)?	4
2. Dział 1	4
3. Dział 2.....	5
4. Dział 3.....	5
5. Dział 4.....	5
6. Dział 5	6
7. Dział 6	6
8. Zależności międzydziałowe	6
9. Błędy uznaniowe	7
III. Przekazanie danych	8
IV. Instalacja Adobe Acrobat Reader	10
Objaśnienia do formularza PNT-01	13

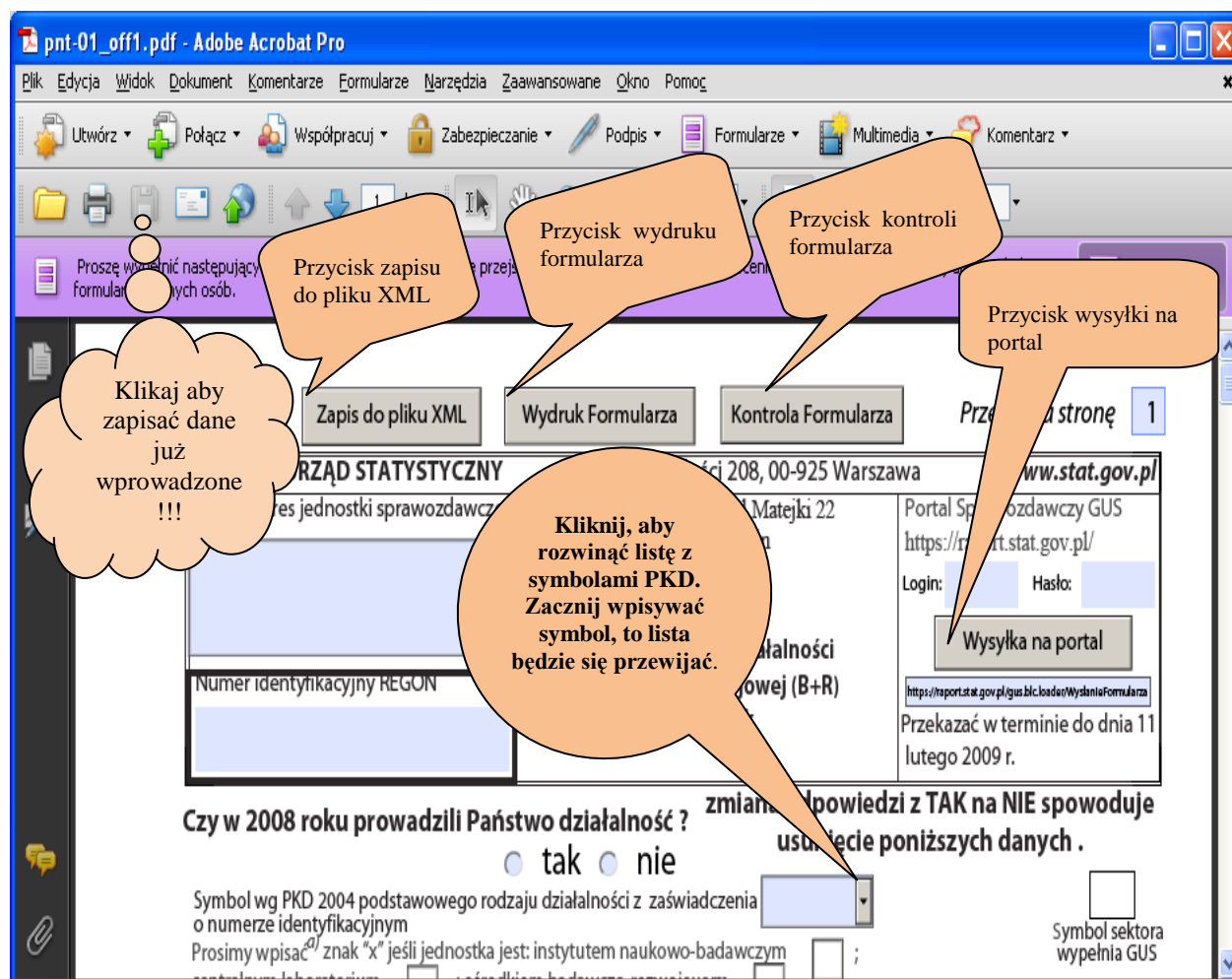
I. Informacje ogólne

1. Wymagania

Na stacji roboczej, na której będzie rejestrowany formularz musi być zainstalowany Adobe Acrobat Reader 9.0. – do bezpłatnego pobrania pod adresem:

<http://get.adobe.com/reader/otherversions>

Szczegółowy opis instalacji programu Adobe Acrobat Reader w p. V. Instalacja Adobe Acrobat Reader



2. Zalecana kolejność wykonywania opcji:

- wprowadzenie danych;
- kontrola i sprawdzenie poprawności wprowadzonych danych;
- zapis danych do pliku xml;
- wydruk zapisanych danych;
- wysyłka na Portal Sprawozdawczy;
- wyjście z aplikacji.

II. Działanie aplikacji

Przechodzenie pomiędzy kolejnymi polami danej strony jest możliwe za pomocą klawisza Tab, Enter lub myszki.

Przejdźcie na wybraną stronę sprawozdania następuje po zaznaczeniu myszką numeru bieżącej strony, za napisem **"Przejdź na stronę"**, i wpisaniu żadanego numeru, automatycznie zostaniemy ustawieni na wybranej stronie.

Zalecane jest przechodzenie między polami formularza przy pomocy klawisza **Tab lub Enter**.

W każdej chwili można zapisać formularz i wrócić do rejestracji później.

Błędy po kontroli danych "Kontrola formularza" sygnalizowane są na końcu formularza. Poprzez kliknięcie myszką na sygnalizowany błąd, program ustawia się w kwestionowanym miejscu formularza.

1. Odpowiedź na pytanie: Czy w 2009 roku prowadzili Państwo działalność B+R (tak/nie)?

- a) W przypadku zaznaczenia odpowiedzi: **"nie"** należy wprowadzić jedynie:
- Nazwę i adres jednostki sprawozdawczej,
 - Numer identyfikacyjny – REGON,
W momencie opuszczania pola REGON, zostanie sprawdzona jego cyfra kontrolna. W przypadku błędnego wprowadzenia należy wykasować (*Delete*) błędne cyfry i wprowadzić ponownie.
 - E-mail osoby sporządzającej sprawozdanie
 - Imię, nazwisko i telefon osoby sporządzającej sprawozdanie
 - Odpowiedzieć na pytanie Sprawozdanie Zbiorcze, jeśli **"nie"** to należy podać Numer Kolejny Sprawozdania Jednostkowego, pamiętając, aby formularz dodatkowy o podanym numerze był dodany w portalu sprawozdawczym.

Należy wykonać "Kontrolę danych" i już można przejść do p. **III. Przekazanie danych**

- b) W przypadku odpowiedzi: **"tak"**(na pyt. o działalność) należy wprowadzić wszystkie dane z formularza, oczywiście z danymi omówionymi w "a)".

2. Dział 1

Dla działu 1 muszą być spełnione następujące zależności:

$$w.01 = w.02 + w.05$$

$$w.02 = \sum (r_1) (w.13 + w.15 \dots + w.19 + w.23)$$

$$w.02 > w.03; \quad w.02 > w.04$$

$$w.19, r.1 \geq \sum (r_1) (w.20 + w.21 + w.22)$$

$$w.05 = w.06 + w.07 + w.10$$

$$w.05 = \sum (r_2) (w.13 + w.15 \dots + w.19 + w.23)$$

$$w.07 \geq w.08; \quad w.08 \geq w.09;$$

$$w.19, r.2 \geq \sum (r_2) (w.20 + w.21 + w.22)$$

3. Dział 2

Dla działu 2 muszą być spełnione następujące zależności:

$$w.1 = w.2 + w.3 + w.4 + w.6 + w.8 + w.9 + w.10$$
$$w.04 \geq w.05; \quad w.06 \geq w.07;$$

4. Dział 3

Dla działu 3 muszą być spełnione następujące zależności:

$$w.01, r.1 = \sum (r_1) (w.2 + \dots + w.6)$$
$$w.01, r.2 = \sum (r_2) (w.2 + \dots + w.6)$$
$$w.1, r.1 \geq w.1, r.2$$
$$w.2, r.1 \geq w.2, r.2$$
$$w.3, r.1 \geq w.3, r.2$$
$$w.4, r.1 \geq w.4, r.2$$
$$w.5, r.1 \geq w.5, r.2$$
$$w.6, r.1 \geq w.6, r.2$$
$$w.2, r.1 \geq w.2, r.3;$$
$$w.3, r.1 \geq w.3, r.3$$
$$w.4, r.1 \geq w.4, r.3$$
$$w.5, r.1 \geq w.5, r.3$$
$$w.2, r.3 \neq 0 \text{ to } w.2, r.4 \neq 0 \quad \text{i odwrotnie tzn} \quad w.2, r.4 \neq 0 \text{ to } w.2, r.3 \neq 0$$
$$w.3, r.3 \neq 0 \text{ to } w.3, r.4 \neq 0 \quad \text{i odwrotnie tzn} \quad w.3, r.4 \neq 0 \text{ to } w.3, r.3 \neq 0$$
$$w.4, r.3 \neq 0 \text{ to } w.4, r.4 \neq 0 \quad \text{i odwrotnie tzn} \quad w.4, r.4 \neq 0 \text{ to } w.4, r.3 \neq 0$$
$$w.5, r.3 \neq 0 \text{ to } w.5, r.4 \neq 0 \quad \text{i odwrotnie tzn} \quad w.5, r.4 \neq 0 \text{ to } w.5, r.3 \neq 0$$

5. Dział 4

Dla działu 4 muszą być spełnione następujące zależności:

$$w.1, r.1 = w.1, r.2 + w.1, r.3 + w.1, r.4$$
$$w.2, r.1 = w.2, r.2 + w.2, r.3 + w.2, r.4$$
$$w.3, r.1 = w.3, r.2 + w.4, r.3 + w.3, r.4$$
$$w.5, r.1 = w.5, r.2 + w.5, r.3 + w.5, r.4$$
$$w.8, r.1 = w.8, r.2 + w.8, r.3 + w.8, r.4$$

$$w.1, r.1 \geq w.2, r.1$$
$$w.1, r.2 \geq w.2, r.2$$

$$w.1, r.3 \geq w.2, r.3$$
$$w.1, r.4 \geq w.2, r.4$$

$$w.1, r.1 \geq w.3, r.1$$
$$w.1, r.2 \geq w.3, r.2$$

w.1, r.3 \geq w.3, r.3
w.1, r.4 \geq w.3, r.4

w.1, r.1 \geq w.5, r.1
w.1, r.2 \geq w.5, r.2
w.1, r.3 \geq w.5, r.3
w.1, r.4 \geq w.5, r.4
w.5, r.2 $>$ w.6, r.2
w.5, r.2 \geq w.7, r.2

w.3, r.1 $\neq 0$ to w.8, r.1 $\neq 0$	i odwrotnie tzn	w.8, r.1 $\neq 0$ to w.3, r.1 $\neq 0$
w.3, r.2 $\neq 0$ to w.8, r.2 $\neq 0$	i odwrotnie tzn	w.8, r.2 $\neq 0$ to w.3, r.2 $\neq 0$
w.3, r.3 $\neq 0$ to w.8, r.3 $\neq 0$	i odwrotnie tzn	w.8, r.3 $\neq 0$ to w.3, r.3 $\neq 0$
w.3, r.4 $\neq 0$ to w.8, r.4 $\neq 0$	i odwrotnie tzn	w.8, r.4 $\neq 0$ to w.3, r.4 $\neq 0$

6. Dział 5

Dla działu 5 muszą być spełnione następujące zależności:

w.01, r.1 = $\Sigma (r_1) (w.2 + \dots + w.6)$
w.01, r.2 = $\Sigma (r_2) (w.2 + \dots + w.6)$
w.01, r.3 = $\Sigma (r_3) (w.2 + \dots + w.6)$
w.01, r.4 = $\Sigma (r_4) (w.2 + \dots + w.6)$

w.1, r.1 = w.1, r.2 + w.1, r.3 + w.1, r.4
w.2, r.1 = w.2, r.2 + w.2, r.3 + w.2, r.4
w.3, r.1 = w.3, r.2 + w.3, r.3 + w.3, r.4
w.4, r.1 = w.4, r.2 + w.4, r.3 + w.4, r.4
w.5, r.1 = w.5, r.2 + w.5, r.3 + w.5, r.4
w.6, r.1 = w.6, r.2 + w.6, r.3 + w.6, r.4

7. Dział 6

Dla działu 6 muszą być spełnione następujące zależności:

w.4 \geq w.5; w.4 \geq w.6;

8. Zależności między działowe

Dział I, w.02 = dział 6 (w.01 + w.02 + w.03)

Dział 3, w.1, r. 1 = dział 4, w.1, r. 1 = dział 5, w.1, r.1

Dział 3, w.1, r. 2 = dział 4, w.2, r.1

Dział 3, w.1, r.1 = dział 5, w.1, r.1

Dział 3, w.2, r.1 = dział 5, w.2, r.1

Dział 3, w.3, r.1 = dział 5, w.3, r.1

Dział 3, w.4, r.1 = dział 5, w.4, r.1

Dział 3, w.5, r.1 = dział 5, w.5, r.1

Dział 3, w.6, r.1 = dział 5, w.6, r.1

Dział 4, w.1, r.1 = dział 5, w.1, r.1

Dział 4, w.1, r.2 = dział 5, w.1, r.2

Dział 4, w.1, r.3 = dział 5, w.1, r.3

Dział 4, w.1, r.4 = dział 5, w.1, r.4

Dział 4, w.1, r.2 \leq dział 3 $\sum (r_1) (w.2 + \dots + w.5)$

Dział 3, w.l, r. l = 0, a dział l, w.l > 0 (sytuacja błędna)

Dział 3, w.1 > 0, a dział 1, w.1 = 0 (sytuacja błędna)

Dział 6 B > dział 3, w.1, r.1 (dla PNT-01)

9 Błędy uznaniowe

Następujące błędy, w uzasadnionych sytuacjach, można potraktować jako **błędy uznaniowe**,

tzn. błędy z którymi możliwa będzie wysyłka danych:

- Nazwę i adres jednostki sprawozdawczej,
- E-mail osoby sporządzającej sprawozdanie
- Imię, nazwisko i telefon osoby sporządzającej sprawozdanie

III. Przekazanie danych

Jeśli po wykonaniu **”Kontroli Formularza”** uzyska się komunikat :

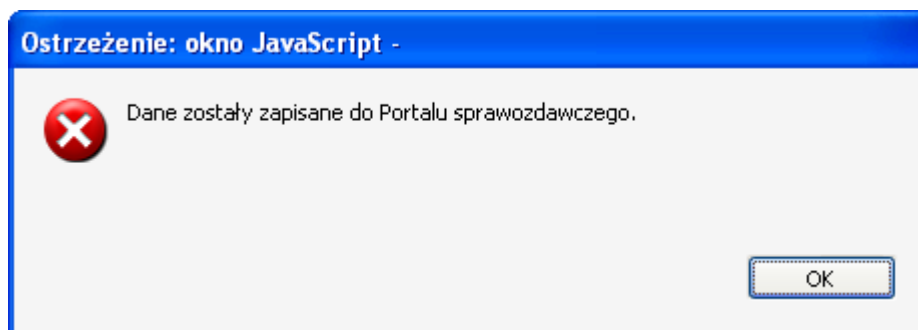
”Formularz poprawny – nie zawiera żadnych błędów” lub wystąpią wyłącznie tzw. **błędy uznaniowe**, wówczas można przystąpić do przekazania danych na Portal Sprawozdawczy.

1. Podstawową formą przekazania danych jest przesłanie - bezpośrednio z formularza PNT-01 na Portal Sprawozdawczy (realizowana za pomocą funkcji programu **”Wysyłka na portal”**).

Przed wysyłką należy wprowadzić Państwa login i hasło (takie jakim posługujecie się w Portalu Sprawozdawczym). Jeśli login i hasło nie będzie podane, to wówczas po uruchomieniu **”Wysyłka na portal”** , wysyłka zatrzyma się na podanie tych danych.

The screenshot shows the 'pnt-01_off.pdf' document in Adobe Acrobat Pro. The form is for the 'URZĄD STATYSTYCZNY' (Statistical Office) and contains fields for address, identification number, and activity for 2008. Callouts highlight key actions: 'Zapis do pliku XML' (Save to XML file), 'Tym przyciskiem uruchamiamy wysyłkę na Portal sprawozdawczy' (With this button we launch the submission to the Reporting Portal), 'Podaj login' (Enter login), and 'Podaj hasło' (Enter password). The 'Wysyłka na portal' button is visible, along with a login field and a password field. The form also includes a section for activity in 2008 with radio buttons for 'tak' (yes) and 'nie' (no).

Poprawne zakończenie!

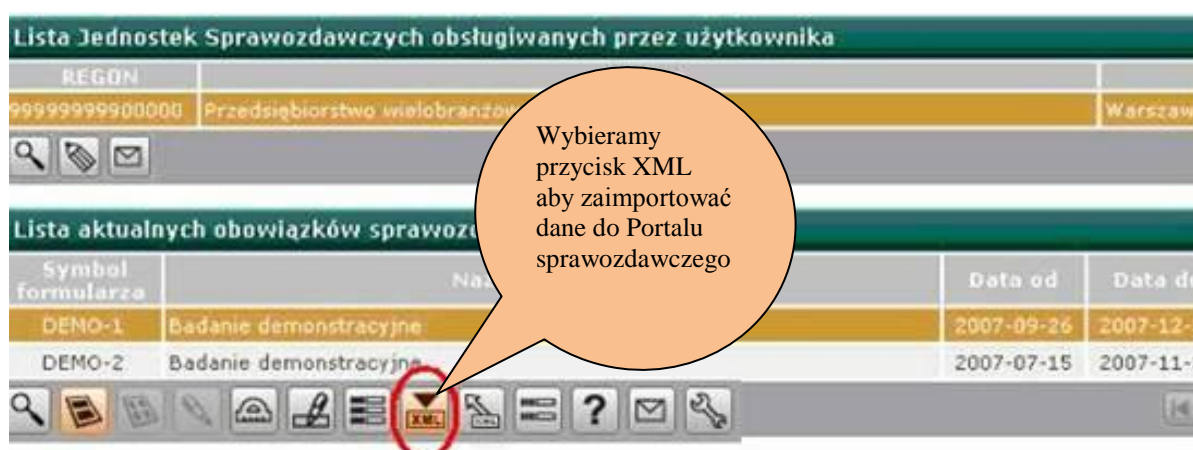


2. Dane można przekazać poprzez Portal Sprawozdawczy.

a) Przygotowujemy plik XML.

Będąc na wprowadzanym formularzu klikamy na przycisk **”Zapis do pliku XML”**. Zapisujemy plik (*Pnt-01_offline_dane.xml*) na własnym komputerze, miejsce wybieramy.

b) Logujemy się do Portalu sprawozdawczego. Wybieramy **”Import XML”** i wskazujemy zapisany powyżej plik, potwierdzamy wybór.



Po bezbłędnym przebiegu importu będzie komunikat: **”Dane zostały zapisane poprawnie”**.

3. Ostatecznie dane można zapisać w pliku XML **”Zapis do pliku XML”** i powstały plik ***Pnt-01_offline_dane.xml*** :

przesłać na adres e-mail: U.lwin@stat.gov.pl – W przesylce proszę dopisać Państwa REGON

- można nagrać na nośnik magnetyczny(dyskietkę) i przesłać na adres:
Urząd Statystyczny
ul. Matejki 22
70-530 Szczecin
p.Urszula Iwin
Proszę dopisać Państwa REGON

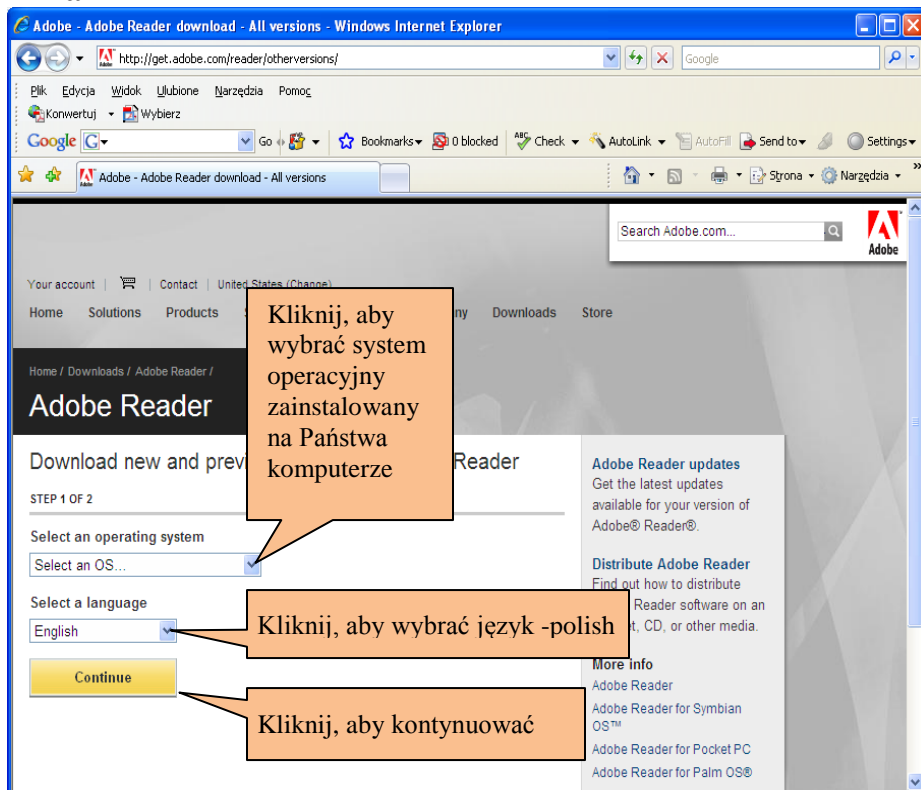
lub osobiście dostarczyć do najbliższego Urzędu Statystycznego.

IV. Instalacja Adobe Acrobat Reader

Należy kliknąć na poniższy link, aby uzyskać **Ekran1**:

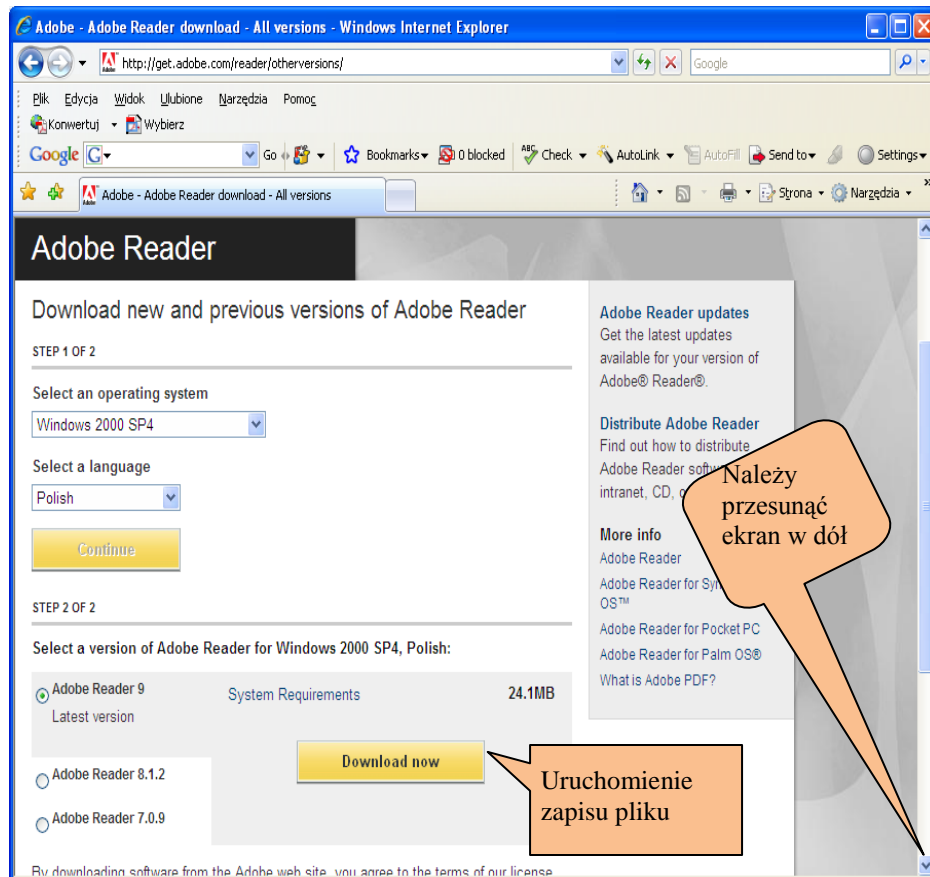
<http://get.adobe.com/reader/otherversions>

Ekran1



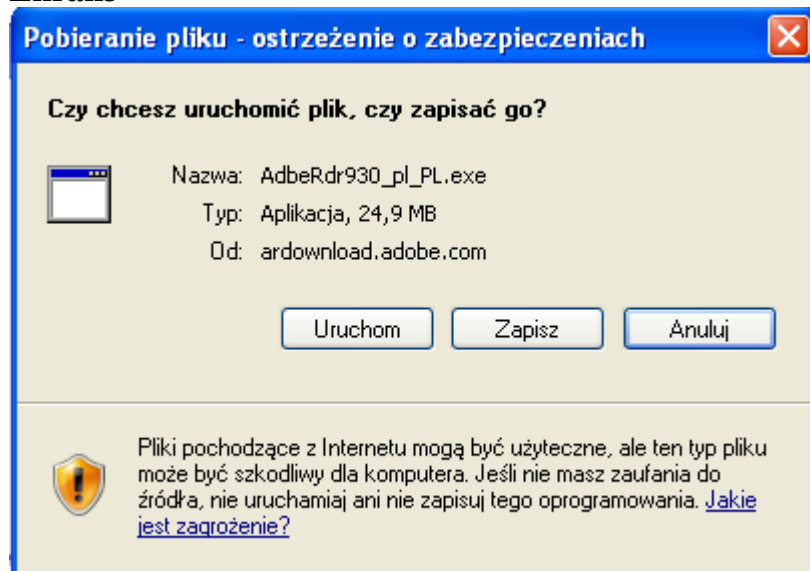
Po kliknięciu kontynuacji, powinien ukazać się **Ekran2**.

Ekran2



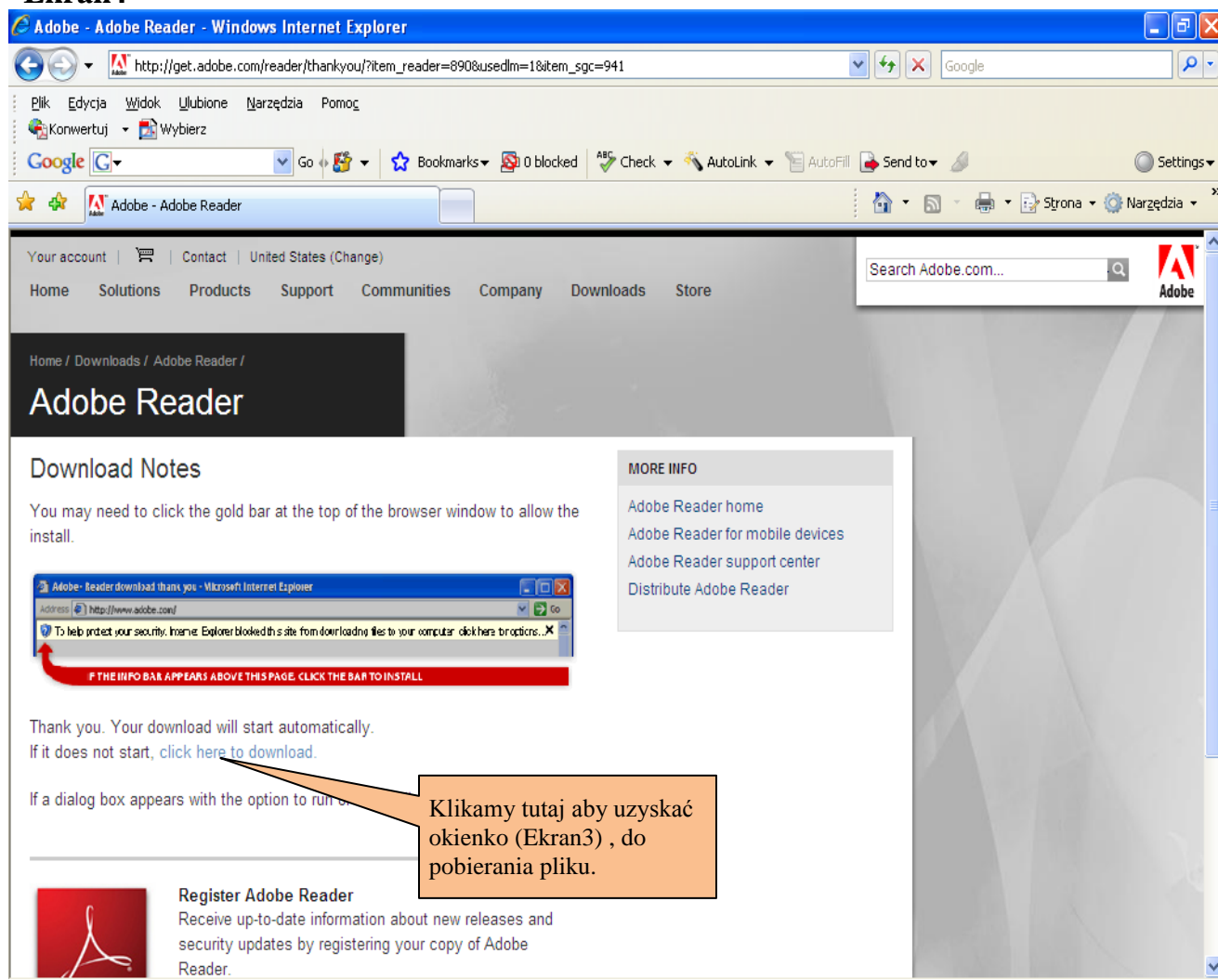
Zapisujemy, plik (Ekran3). Następnie przystępujemy do instalacji programu. Po zapisie pliku, poprzez dwukrotne kliknięcie na nim, uruchomi się instalacja **Adobe Acrobat Readera**.

Ekran3



Jeżeli nie pokaże się okienko (Ekran 3) tylko **Ekran4**, to czytamy dalej.

Ekran4



Po zapisie pliku, poprzez dwukrotne kliknięcie na nim, uruchomi się instalacja **Adobe Acrobat Reader**

Objaśnienia do formularza PNT-01

Sprawozdanie o działalności badawczej i rozwojowej (B+R) na formularzach PNT-01 i PNT-01/s (mutacja dla szkół wyższych) służy do oceny potencjału naukowo-badawczego kraju. Obejmuje ono informacje w ujęciu dostosowanym do standardów międzynarodowych, zawartych w podręczniku *Frascati Manual*, stosowanych w krajach członkowskich OECD i UE (decyzja nr 1608/2003/WE Parlamentu Europejskiego i Rady z dnia 22 lipca 2003 r. w sprawie sporządzania i rozwoju statystyk Wspólnoty z zakresu nauki i techniki (tekst mający znaczenie dla EOG) (Dz. Urz. UE L 230 z 16.09.2003, str. 1; Dz. Urz. UE Polskie wydanie specjalne, rozdz. 13, t. 31, str. 443)).

Działalność badawcza i rozwojowa (badania i eksperymentalne prace rozwojowe) są to systematycznie prowadzone prace twórcze, podjęte dla zwiększenia zasobu wiedzy, w tym wiedzy o człowieku, kulturze i społeczeństwie, jak również dla znalezienia nowych zastosowań dla tej wiedzy. Działalność B+R odróżnia od innych rodzajów działalności dostrzegalny element nowości i eliminacja elementu niepewności (patrz także objaśnienia do wierszy 01–03 w dziale 6).

Opracowywanie oprogramowania jest zaliczane do działalności B+R, o ile jest związane z rozwojem (poszerzaniem) wiedzy naukowo-technicznej. Do działalności B+R zaliczane są również testy kliniczne leków – przed dopuszczeniem i wdrożeniem do produkcji (testy kliniczne fazy 1, 2 i 3; testy fazy 4 prowadzone po uzyskaniu zezwolenia i rozpoczęciu produkcji mogą być zaliczane do działalności B+R tylko w przypadku, gdy w ich wyniku nastąpiło istotne udoskonalenie testowanego leku). Jednostki prowadzące ww. testy powinny ująć nakłady na nie w dziale 1 sprawozdania.

W przypadku posiadania przez jednostkę sprawozdawczą oddziałów, filii lub zakładów znajdujących się na terenie innych województw aniżeli siedziba centrali, należy sporządzić, oprócz zbiorczego sprawozdania dla całej jednostki także odrębne sprawozdania dla poszczególnych województw, w których te oddziały czy zakłady się znajdują. Sprawozdania te należy dołączyć do sprawozdania zbiorczego.

Dane podane w sprawozdaniu powinny być w zasadzie porównywalne z odpowiednimi danymi w sprawozdaniu za rok poprzedzający rok sprawozdawczy.

W przypadku występowania różnic, wynoszących ponad 25 % danych, zawartych w poprzednim sprawozdaniu należy omówić przyczyny ich wystąpienia i załączyć to omówienie do sprawozdania. W przypadku braku ewidencji podstawowej, umożliwiającej sporządzenie sprawozdania w pełnym zakresie, co może mieć miejsce np.: w przedsiębiorstwach prowadzących działalność B+R, dopuszcza się możliwość wykazywania danych szacunkowych z odpowiednią adnotacją.

Dział 1. Nakłady wewnętrzne na działalność B+R i źródła finansowania

W **dziale 1** należy wykazywać nakłady finansowe poniesione w roku sprawozdawczym **wyłącznie** na działalność B+R wykonaną wewnątrz jednostki sprawozdawczej. W dziale tym **nie należy** uwzględniać nakładów związanych z innymi rodzajami działalności prowadzonymi przez jednostkę, takimi jak: działalność wspomagająca badania, produkcyjna i usługowa.

W **wierszu 01** podaje się **nakłady wewnętrzne**, czyli nakłady poniesione w roku sprawozdawczym na prace B+R wykonane w jednostce sprawozdawczej, niezależnie od źródła pochodzenia środków. Nakłady wewnętrzne na prace B+R obejmują zarówno nakłady bieżące, jak i nakłady inwestycyjne na środki trwałe związane z działalnością B+R, lecz nie obejmują amortyzacji tych środków. Nakłady te podaje się w ujęciu brutto, nawet jeśli aktualne koszty mogły być niższe z powodu ulg czy rabatów przyznanych po wykonaniu prac B+R.

W **wierszu 02** podaje się **nakłady bieżące** ogółem poniesione w roku sprawozdawczym **wyłącznie** na działalność B+R. **Nakłady bieżące** są to nakłady osobowe (wynagrodzenia brutto: osobowe, bezosobowe i honoraria oraz nagrody i wypłaty z zysku do podziału; narzuty na wynagrodzenia obciążające zgodnie z przepisami pracodawcę), a także koszty zużycia materiałów, przedmiotów nietrwałych i energii, koszty usług obcych obejmujące: obróbkę obcą, usługi transportowe, remontowe, bankowe, pocztowe, telekomunikacyjne, informatyczne, wydawnicze, komunalne itp., koszty podróży służbowych oraz pozostałe koszty obejmujące w szczególności podatki i opłaty obciążające koszty działalności i zyski, ubezpieczenia majątkowe i ekwiwalenty na rzecz pracowników – **w części, w której dotyczą działalności B+R**. Nakłady bieżące nie obejmują amortyzacji środków trwałych oraz podatku VAT.

Inaczej niż w latach poprzednich (do 2002 r.), do nakładów bieżących nie należy zaliczać kosztów zakupu lub wytworzenia aparatury naukowo-badawczej spełniającej kryteria zaliczania do środków trwałych, niezbędnej do wykonania określonych prac B+R, do czasu zakończenia tych prac nieujętej w ewidencji środków trwałych jednostki.

W **wierszu 03** podaje się **nakłady osobowe** związane z działalnością B+R poniesione przez jednostkę w roku sprawozdawczym. Nakłady te obejmują: wynagrodzenia brutto (osobowe, bezosobowe i honoraria oraz nagrody i wypłaty z zysku do podziału), narzuty na wynagrodzenia obciążające zgodnie z przepisami pracodawcę, w tym ubezpieczenia społeczne, a także stypendia uczestników studiów doktoranckich prowadzących prace B+R. Do nakładów osobowych nie należy wliczać kosztów pracy osób świadczących usługi pośrednie, nieuwzględnianych w danych o personelu B+R (np. pracowników ochrony i administracji, bibliotek centralnych, wydziałów informatycznych), które to koszty

w części przypadającej na działalność B+R są włączane do nakładów bieżących, wykazywanych w **wierszu 02**.

W **wierszach 05 – 10** podaje się **nakłady inwestycyjne** poniesione w roku sprawozdawczym na środki trwałe, związane z działalnością B+R: ogółem (**wiersz 05**) oraz według rodzajów środków trwałych (**wiersze 06, 07 i 10**). W wierszach tych należy podać informacje o nakładach na nowe środki trwałe, nakładach na zakup (przejęcie) używanych środków trwałych oraz na pierwsze wyposażenie inwestycji niezaliczane do środków trwałych, a nabyte ze środków inwestycyjnych. Wartość nakładów inwestycyjnych powinna obejmować zarówno nakłady na środki trwałe związane z działalnością B+R oddane do użytku w roku sprawozdawczym, jak też nakłady poniesione w tym okresie na inwestycje niezakończone (tj. na przyszłe środki trwałe związane z działalnością B+R). Do klasyfikowania nakładów inwestycyjnych według rodzajów środków trwałych należy posługiwać się aktualnie obowiązującą Klasyfikacją Środków Trwałych.

W **wierszu 08** należy podać wartość zakupu w roku sprawozdawczym aparatury naukowo-badawczej zaliczonej do środków trwałych, łącznie z aparaturą spełniającą kryteria zaliczania do środków trwałych.

W **wierszach 13 – 23** podaje się nakłady wewnętrzne faktycznie poniesione w roku sprawozdawczym na działalność B+R według źródeł pochodzenia środków.

W **wierszu 13** należy wykazać środki na prace B+R pochodzące z budżetu państwa (minister właściwy do spraw nauki i inne resorty) ze wszystkich strumieni finansowania (finansowanie: działalności statutowej, kosztów realizacji inwestycji służących potrzebom badań naukowych lub prac rozwojowych, projektów badawczych itd.).

W **wierszach 15 – 18** należy podać środki otrzymane za prace B+R od instytucji krajowych: placówek naukowych PAN i jednostek badawczo-rozwojowych, szkół wyższych, przedsiębiorstw i prywatnych instytucji niedochodowych (patrz objaśnienia do wiersza 19). **Podając dane w wierszach 15 – 18, należy kierować się pierwotnym pochodzeniem środków. Oznacza to, że w wierszach tych należy podawać tylko te spośród środków otrzymanych od wymienionych instytucji, które były środkami własnymi tych instytucji (patrz objaśnienia do wiersza 23). Środki, które jednostka sprawozdawcza uzyskała za prace B+R jako podwykonawca, lecz które to środki instytucje zamawiające otrzymały z budżetu państwa, należy wykazać w wierszu 10 jako środki budżetowe.**

W **wierszu 18** podaje się środki finansowe wydatkowane w roku sprawozdawczym na prace B+R, pochodzące od prywatnych instytucji niedochodowych, tzn. instytucji nienastawionych na zysk. Do prywatnych instytucji niedochodowych zalicza się fundacje (np. Fundacja na Rzecz Nauki Polskiej), partie polityczne, związki zawodowe, związki konsumentów, towarzystwa

i stowarzyszenia (zawodowe, naukowe, religijne itp.) oraz osoby fizyczne i organizacje zajmujące się promocją, finansowaniem lub innymi formami wspomagania badań naukowych.

W **wierszu 19** należy podać środki otrzymane z organizacji międzynarodowych i instytucji zagranicznych, w tym środki na projekty badawcze realizowane w zakresie: programów ramowych Unii Europejskiej (*the EU Framework Programms for Research and Technological Development*), programu EUREKA (*European Research Co-ordination Agency – the EUREKA initiative*), programu COST (*European Cooperation in the Field of Scientific and Technical Research*) itp. i wydatkowane w roku sprawozdawczym na prace B+R.

W **wierszu 23** podaje się **środki własne** jednostki wydatkowane w roku sprawozdawczym na działalność B+R. Przez środki własne należy rozumieć środki finansowe uzyskane ze sprzedaży patentów, praw ochronnych, licencji na stosowanie wynalazków i wzorów użytkowych, projektów racjonalizatorskich stanowiących własność jednostki oraz innych osiągnięć naukowych i technicznych, prac z zakresu działalności ogólnotechnicznej, prac wdrożeniowych (w tym nadzoru autorskiego) i produkcji doświadczalnej unikatowych urządzeń, aparatury i przedmiotów majątkowych oraz środki z odpłatnej działalności diagnostycznej, leczniczej, rehabilitacyjnej, artystycznej, doświadczalnej itp. i z pozostałej działalności gospodarczej i usługowej, a także środki z udziałów w działalności podmiotów gospodarczych, środki z darowizn, zapisów, spadków i ofiarności publicznej oraz z odsetek od lokat bankowych.

Dział 2. Nakłady zewnętrzne na działalność B+R

W **dziale 2 w wierszach 1 – 12** podaje się **nakłady zewnętrzne** na działalność B+R, poniesione w roku sprawozdawczym na prace B+R wykonane **poza** jednostką sprawozdawczą przez innych wykonawców (podwykonawców) krajowych i od nich nabyte oraz nakłady poniesione przez jednostkę sprawozdawczą na prace B+R wykonane za granicą według źródeł ich nabycia. Do nakładów zewnętrznych zalicza się również składki oraz inne środki przekazywane na rzecz międzynarodowych organizacji i stowarzyszeń naukowych, takich jak np.: CERN, ESF, Zjednoczony Instytut Badań Jądrowych itp. (w części dotyczącej działalności B+R).

Dział 3. Zatrudnieni w działalności B+R i ich wynagrodzenia według poziomu wykształcenia

W **dziale 3** podaje się liczbę osób związanych z działalnością B+R będących w stanie ewidencyjnym jednostki w dniu 31 XII, dla których jednostka jest **głównym miejscem pracy** według poziomu wykształcenia. Dane podaje się bez przeliczania zatrudnionych na pełne etaty. Dane w **wierszu 1**,

rubryka 1 (ogółem) powinny być zgodne z danymi w **dziale 4**, wiersz 1, rubryka 1.

W **wierszu 5** – licencjat jest tytułem zawodowym nadawanym absolwentom wyższych zawodowych studiów humanistycznych i matematyczno-przyrodniczych, społecznych, ekonomicznych, wychowania fizycznego, turystyki, rekreacji, rehabilitacji ruchowej oraz medycznej, z wyjątkiem lekarskich i stomatologicznych.

W **wierszu 6** podajemy osoby z wykształceniem średnim i zasadniczym zawodowym, podstawowym i niepełnym podstawowym.

Osoby związane z działalnością B+R należy zaliczać do właściwych kategorii na podstawie **najwyższego** posiadanego przez nie poziomu wykształcenia (tytułu, stopnia naukowego).

Dział 4. Zatrudnieni w działalności B+R i ich wynagrodzenia według grup stanowisk

Dział 4 dotyczy **wyłącznie** pracowników związanych bezpośrednio z działalnością B+R przeznaczających na tę działalność co najmniej 10 % swojego czasu pracy.

W **wierszu 1** podaje się liczbę osób związanych z działalnością B+R będących w stanie ewidencyjnym jednostki w dniu 31 XII, dla których jednostka jest **głównym miejscem pracy**, zatrudnionych na podstawie stosunku pracy. Zalicza się tu osoby wykonujące pracę w Polsce, a także za granicą na rzecz jednostek, w których zostały zatrudnione, niezależnie od czasu trwania tego zatrudnienia, skierowane za granicę w celach badawczych. Dane podaje się bez przeliczania zatrudnionych na pełne etaty.

W **wierszu 3** podaje się liczbę pełnozatrudnionych związanych z działalnością B+R będących w stanie ewidencyjnym jednostki w dniu 31 XII. Za pełnozatrudnionych należy uważać osoby, z którymi została zawarta umowa o pracę na czas określony lub nieokreślony, które pracują w pełnym wymiarze godzin pracy obowiązującym na danym stanowisku pracy w danej instytucji i są wynagradzane z osobowego funduszu płac.

W **wierszach 5, 6 i 7** podaje się liczbę zatrudnionych w działalności B+R w roku sprawozdawczym, łącznie z wykonującymi prace B+R na podstawie umowy-zlecenia lub umowy o dzieło – w jednostkach przeliczeniowych zwanych ekwiwalentami pełnego czasu pracy.

Ekwiwalenty pełnego czasu pracy (EPC) lub osobo-lata są to jednostki przeliczeniowe służące do ustalenia faktycznego zatrudnienia w działalności B+R. Miernik ten pozwala na uniknięcie przeszacowania liczby personelu B+R, wynikającego z faktu, że wiele osób związanych z tą działalnością część swojego czasu pracy przeznacza na zajęcia inne niż B+R, takie jak np.: zajęcia dydaktyczne ze studentami, praca administracyjna, służba zdrowia, kontrola jakości itp., a część osób pracuje w wymiarze mniejszym niż pełny etat bądź rozpoczyna pracę w danej instytucji lub rezygnuje z niej w trakcie roku kalendarzowego. Jeden ekwiwalent pełnego czasu pracy oznacza jeden osoborok poświęcony wyłącznie na działalność B+R. Zatrudnienie w działalności B+R w ekwiwalentach pełnego czasu pracy należy ustalić na podstawie proporcji czasu przepracowanego przez

poszczególnych pracowników w ciągu roku sprawozdawczego przy pracach B+R do pełnego czasu pracy obowiązującego w danej instytucji na danym stanowisku pracy, posługując się przy tym następującymi przykładami:

- pracownik pracujący na całym etacie poświęcający w ciągu roku sprawozdawczego na działalność B+R:
 - a) 90 % lub więcej ogólnego czasu pracy - 1,0 EPC
 - b) 75 % ogólnego czasu pracy - 0,75 EPC
 - c) 50 % ogólnego czasu pracy - 0,5 EPC,
- pracownik pracujący na 0,5 etatu i poświęcający na działalność B+R:
 - a) 90 % lub więcej swojego ogólnego czasu pracy - 0,5 EPC
 - b) 50 % swojego ogólnego czasu pracy - 0,25 EPC
- pracownik zatrudniony w danej jednostce w roku sprawozdawczym przez 6 miesięcy na całym etacie i poświęcający 90 % lub więcej swojego ogólnego czasu pracy na działalność B+R - 0,5 EPC,
- osoba wykonująca prace B+R na podstawie umowy-zlecenia lub umowy o dzieło – pełny, faktyczny czas pracy w roku sprawozdawczym z wszystkich umów, podany jako odpowiedni ułamek rocznego czasu pracy.

Przy wyliczaniu EPC nie należy odejmować urlopów wypoczynkowych, absencji chorobowej oraz innych nieobecności usprawiedliwionych (poza urlopami bezpłatnymi).

W przypadku braku odpowiedniej ewidencji dopuszcza się możliwość zastosowania szacunków w oparciu o wielkość nakładów osobowych.

Liczba ekwiwalentów pełnego czasu pracy wykazana w wierszach 5, 6 i 7 w zasadzie powinna być mniejsza lub co najwyżej równa liczbie osób wykazanej w wierszu 1, o ile jednostka nie zatrudniała pracowników na umowy-zlecenia lub umowy o dzieło.

W **rubryce 2** wykazuje się pracowników naukowo-badawczych związanych z działalnością B+R.

Do kategorii tej należy zaliczać:

- pracowników naukowych, badawczo-technicznych i inżynieryjno-technicznych z wykształceniem wyższym zatrudnionych w placówkach naukowych Polskiej Akademii Nauk i w jednostkach badawczo-rozwojowych,
- pracowników naukowych i innych z wykształceniem wyższym zatrudnionych w działalności badawczo-rozwojowej w innych jednostkach prowadzących prace B+R,
- uczestników studiów doktoranckich prowadzących prace B+R (w wierszach 5, 6 i 7).

W **rubryce 3** wykazuje się techników i w dziedzinie nauk społecznych i humanistycznych – pracowników równorzędnych związanych z działalnością B+R. Do kategorii tej należy zaliczać pracowników inżynieryjno-technicznych z wykształceniem średnim i policealnym (pomaturalnym) zatrudnionych w placówkach naukowych PAN i jednostkach badawczo-rozwojowych, zaś w jednostkach innych należy zaliczać pracowników

z wykształceniem średnim technicznym lub zasadniczym zawodowym realizujących zadania polegające na praktycznym zastosowaniu określonych koncepcji i metod.

W **rubryce 4** wykazuje się pozostały personel związany z działalnością B+R. Do kategorii tej należy zaliczać pracowników na stanowiskach robotniczych oraz administracyjno-ekonomicznych uczestniczących w realizacji prac B+R lub bezpośrednio z nimi związanych. Do grupy tej zalicza się także personel zajmujący się głównie sprawami finansowymi i kadrowymi, o ile wiążą się one bezpośrednio z działalnością B+R. Nie zalicza się tu personelu świadczącego usługi pośrednie, takiego jak np. personel stołówek, personel zajmujący się utrzymaniem czystości czy straż przemysłowa.

W **wierszu 8** wykazuje się **pełne** (tzn. dotyczące wszystkich rodzajów działalności prowadzonej przez jednostkę) **wynagrodzenia brutto pracowników pełnozatrudnionych** związanych z działalnością B+R (patrz wiersz 3) – z wyłączeniem uczestników studiów doktoranckich prowadzących prace B+R – obejmujące wynagrodzenia osobowe łącznie z wypłatami z zysku do podziału i z nadwyżki bilansowej w spółdzielniach oraz dodatkowe wynagrodzenia roczne dla pracowników jednostek sfery budżetowej; bez wynagrodzeń dla pracowników obcych.

Dział 6. Dane uzupełniające

W **wierszu 1** podaje się nakłady bieżące przypadające na badania podstawowe, a więc na prace eksperymentalne lub teoretyczne, podejmowane przede wszystkim w celu zdobycia nowej wiedzy o podstawach zjawisk i obserwowalnych faktów, bez nastawienia na praktyczne zastosowania ani użytkowanie.

W **wierszu 2** podaje się nakłady bieżące przypadające na badania stosowane. **Badania stosowane** są to badania mające na celu zdobycie nowej wiedzy oraz umiejętności celem opracowywania nowych produktów, procesów i usług lub wprowadzenia znaczących ulepszeń do istniejących produktów, procesów lub usług; badania te obejmują tworzenie elementów składowych systemów złożonych, szczególnie do oceny przydatności technologii rodzajowych, z wyjątkiem prototypów objętych zakresem prac rozwojowych. W ustawie z dnia 15 czerwca 2007 r. o zmianie ustawy o zasadach finansowania nauki (Dz. U. Nr 115, poz. 795) został użyty termin „badania przemysłowe”. Pojęcie „badań przemysłowych” wchodzi w skład pojęcia „badań stosowanych”.

W **wierszu 3** podaje się nakłady bieżące przypadające na prace rozwojowe, które obejmują nabywanie, łączenie, kształtowanie i wykorzystywanie dostępnej aktualnie wiedzy i umiejętności z dziedziny nauki, technologii i działalności gospodarczej oraz innej wiedzy i umiejętności do planowania produkcji oraz tworzenia i projektowania nowych, zmienionych lub ulepszonych produktów, procesów lub usług, w szczególności:

- a) tworzenie projektów, rysunków, planów oraz innej dokumentacji do tworzenia nowych produktów, procesów i usług, pod warunkiem że nie są one przeznaczone do celów komercyjnych,
- b) opracowywanie prototypów o potencjalnym wykorzystaniu komercyjnym oraz projektów pilotażowych w przypadkach, gdy prototyp stanowi końcowy produkt komercyjny, a jego produkcja wyłącznie do celów demonstracyjnych i walidacyjnych jest zbyt

kosztowna; w przypadku gdy projekty pilotażowe lub demonstracyjne mają być następnie wykorzystywane do celów komercyjnych, wszelkie przychody uzyskane z tego tytułu należy odjąć od kwoty kosztów kwalifikowanych pomocy publicznej,

c) działalność związana z produkcją eksperymentalną oraz testowaniem produktów, procesów i usług, pod warunkiem że nie są one następnie wykorzystywane komercyjnie.

Prace rozwojowe nie obejmują rutynowych i okresowych zmian wprowadzanych do produktów, linii produkcyjnych, procesów wytwórczych, istniejących usług oraz innych operacji w toku, nawet jeżeli takie zmiany mają charakter ulepszeń.

W **wierszu 4** podaje się wartość ewidencyjną, figurującą w księgach, tzn. bez potrącenia umorzeń, aparatury naukowo-badawczej zaliczonej do środków trwałych, stosowanej przy pracach B+R, według stanu w dniu 31 XII. Do **aparatury naukowo-badawczej** zalicza się zestawy urządzeń badawczych, pomiarowych lub laboratoryjnych o małym stopniu uniwersalności i wysokich parametrach technicznych (zazwyczaj wyższych o kilka rzędów dokładności pomiaru w stosunku do typowej aparatury stosowanej dla celów produkcyjnych lub eksploatacyjnych). Do aparatury naukowo-badawczej nie zalicza się sprzętu komputerowego i innych urządzeń niewykorzystywanych bezpośrednio do realizacji prac B+R.

W **wierszu 5** należy podać wartość umorzenia aparatury naukowo-badawczej wykazanej w wierszu 4, według stanu w dniu 31 XII.

W **wierszu 6** należy podać wartość aparatury naukowo-badawczej zaliczonej do środków trwałych, otrzymanej nieodpłatnie w roku sprawozdawczym (np. w formie darowizny).

W **wierszu 7** podajemy ogólną liczbę osób, dla których jednostka jest głównym miejscem pracy.

W **części D** do dziedziny nauk **przyrodniczych** należy zaliczyć nauki: matematyczno-fizyczne i astronomię, chemiczne, nauki o Ziemi, biologiczne i środowiska naturalnego oraz pozostałe nauki przyrodnicze; do nauk **medycznych** – medycynę, pielęgniarstwo, medycynę stomatologiczną, farmację i wychowanie fizyczne; do nauk **rolniczych** – nauki leśne, rolnicze i weterynaryjne; do nauk **społecznych** – nauki ekonomiczne, prawne, psychologię, socjologię i pedagogikę oraz pozostałe nauki społeczne; do nauk **humanistycznych** – filozofię, religioznawstwo i teologię, językoznawstwo i literaturoznawstwo, bibliotekarstwo i informację naukowo-techniczną, archeologię i historię, kulturoznawstwo i sztuki piękne oraz pozostałe nauki humanistyczne.

Jednostki badawczo-rozwojowe, tj. podmioty działające na podstawie ustawy z dnia 25 lipca 1985 r. o jednostkach badawczo-rozwojowych (Dz. U. z 2008 r. Nr 159, poz. 993) i placówki naukowe PAN, podają przeważający rodzaj działalności, na którego rzecz jednostka wykonuje prace B+R. Należy tu uwzględnić wszystkie prace B+R prowadzone przez jednostkę, tzn. zarówno prace własne, jak i świadczone usługi badawcze. Przy wypełnianiu należy posługiwać się wykazem rodzajów działalności, stanowiącym załącznik do formularza.

Dziękujemy za wypełnienie i przesłanie formularza.

Wykaz dziedzin nauki

Lp.	Wyszczególnienie	Symbol dziedziny
1	Nauki matematyczno-fizyczne i astronomia	10.A
2	Nauki chemiczne	10.B
3	Nauki o Ziemi	10.C
4	Nauki biologiczne i środowiska naturalnego	10.D
5	Nauki leśne, rolnicze i weterynaryjne	10.E
6	Nauki medyczne (łącznie z medycyną stomatologiczną, farmacją i wychowaniem fizycznym)	10.F
7	Nauki techniczne	10.G
8	Pozostałe nauki przyrodnicze i techniczne	10.H
9	Nauki ekonomiczne	20.A
10	Nauki prawne	20.B
11	Filozofia, religioznawstwo i teologia	20.C
12	Językoznawstwo i literaturoznawstwo	20.D
13	Bibliotekarstwo i informacja naukowo-techniczna	20.E
14	Archeologia i historia	20.F
15	Kulturoznawstwo i sztuki piękne	20.G
16	Psychologia, socjologia i pedagogika	20.H
17	Pozostałe nauki humanistyczne i społeczne	20.I

Wykaz rodzajów działalności – załącznik nr 2 do formularza PNT-01 za 2009 r.

Lp.	Rodzaje działalności	Symbole wg PKD 2007
1	Uprawy rolne, chów i hodowla zwierząt, łowiectwo, z włączeniem działalności usługową	01
2	Leśnictwo i pozyskiwanie drewna	02
3	Rybnictwo	03
4	Górnictwo i wydobywanie	05+06+07+08+09
5	Produkcja artykułów spożywczych	10
6	Produkcja napojów	11
7	Produkcja wyrobów tytoniowych	12
8	Produkcja wyrobów tekstylnych	13
9	Produkcja odzieży	14
10	Produkcja skór i wyrobów ze skór wyprawionych	15
11	Produkcja wyrobów z drewna oraz korka, z wyłączeniem mebli; produkcja wyrobów ze słomy i materiałów używanych do wyplatania	16
12	Produkcja papieru i wyrobów z papieru	17
13	Poligrafia i reprodukcja zapisanych nośników informacji	18
14	Wytwarzanie i przetwarzanie koksu i produktów rafinacji ropy naftowej	19
15	Produkcja chemikaliów i wyrobów chemicznych	20
16	Produkcja podstawowych substancji farmaceutycznych oraz leków i pozostałych wyrobów farmaceutycznych	21
17	Produkcja wyrobów z gumy i tworzyw sztucznych	22
18	Produkcja wyrobów z pozostałych mineralnych surowców niemetalicznych	23
19	Produkcja metali	24
20	Produkcja metalowych wyrobów gotowych, z wyłączeniem maszyn i urządzeń	25
21	Produkcja komputerów, wyrobów elektronicznych i optycznych	26
22	Produkcja urządzeń elektrycznych	27
23	Produkcja maszyn i urządzeń gdzie indziej niesklasyfikowana	28
24	Produkcja pojazdów samochodowych, przyczep i naczep, z wyłączeniem motocykli	29
25	Produkcja pozostałego sprzętu transportowego	30
26	Produkcja mebli	31
27	Pozostała produkcja wyrobów	32
28	Naprawa, konserwacja i instalowanie maszyn i urządzeń	33
29	Wytwarzanie i zaopatrywanie w energię elektryczną, gaz, parę wodną, gorącą wodę i powietrze do układów klimatyzacyjnych	35
30	Pobór, uzdatnianie i dostarczanie wody	36
31	Odprowadzanie i oczyszczanie ścieków	37
32	Działalność związana ze zbieraniem, przetwarzaniem i unieszkodliwianiem odpadów; odzysk surowców	38
33	Działalność związana z rekultywacją i pozostała działalność usługowa związana z gospodarką odpadami	39
34	Budownictwo	41+42+43
35	Handel hurtowy i detaliczny; naprawa pojazdów samochodowych, z włączeniem motocykle	45+46+47
36	Transport i gospodarka magazynowa	49+50+51+52+53
37	Działalność związana z zakwaterowaniem i usługami gastronomicznymi	55+56
38	Informacja i komunikacja	58+59+60+61+62+63
39	Działalność finansowa i ubezpieczeniowa	64+65+66
40	Działalność związana z obsługą rynku nieruchomości	68
41	Działalność profesjonalna, naukowa i techniczna	69+70+71+73+74+75
42	Działalność w zakresie usług administrowania i działalność wspierająca	77+78+79+80+81+82
43	Administracja publiczna i obrona narodowa; obowiązkowe zabezpieczenie społeczne	84
44	Edukacja	85
45	Opieka zdrowotna i pomoc społeczna	86+87+88
46	Działalność związana z kulturą, rozrywką i rekreacją	90+91+92+93
47	Pozostała działalność usługowa	94+95+96
48	Organizacje i zespoły eksterytorialne	99
49	Prace B+R trudne do sklasyfikowania wg rodzajów działalności wymienionych w punktach 1–48	x