

APLIKACJA OFF – LINE

PNT- 01/s

Sprawozdanie o działalności
badawczej i rozwojowej (B+R)
w szkołach wyższych
za 2009 rok

Dariusz Szewczyk – tel. (0-94) 3476-306 – problemy informatyczne
Urszula Iwin – tel. (0-91) 433-9504 – zagadnienia merytoryczne

Spis treści

I. Informacje ogólne.....	3
II. Działanie aplikacji.....	4
1. Odpowiedź na pytanie: Czy w 2009 roku prowadzili Państwo działalność B+R (tak/nie)?	4
2. Dział 1	4
3. Dział 2.....	5
4. Dział 3.....	5
5. Dział 4.....	5
6. Dział 5	6
7. Dział 6	6
8. Zależności międzydziałowe.....	6
9. Błędy uznaniowe	7
III. Przekazanie danych	8
IV. Instalacja Adobe Acrobat Reader	10
Objaśnienia do formularza PNT-01/s.....	13

I. Informacje ogólne

1. Wymagania

Na stacji roboczej, na której będzie rejestrowany formularz musi być zainstalowany Adobe Acrobat Reader 9.0. – do bezpłatnego pobrania pod adresem:

<http://get.adobe.com/reader/otherversions>

Szczegółowy opis instalacji programu Adobe Acrobat Reader w p. V. Instalacja Adobe Acrobat Reader

The image shows a screenshot of the 'Pnt-01s_offline.pdf (ZABEZPIECZONE)' document in Adobe Acrobat Reader. The form is titled 'GŁÓWNY URZĄD STATYSTYCZNY, al. Niepodległości 208, 00-925 Warszawa' and 'www.stat.gov.pl'. It contains fields for 'Nazwa i adres jednostki sprawozdawczej', 'Numer identyfikacyjny – REGON', and 'PNT-01/s Sprawozdanie o działalności badawczej i rozwojowej (B+R) w szkołach wyższych za 2009'. There are buttons for 'Zapis do pliku XML', 'Wydruk Formularza', 'Kontrola Formularza', and 'Wysyłka na portal'. Callouts point to these buttons with the following text: 'Przycisk zapisu do pliku XML', 'Przycisk wydruku formularza', 'Przycisk kontroli formularza', and 'Przycisk wysyłki na portal'. The form also includes a login section with 'Login:' and 'Hasło:' fields, and a 'Wysyłka na portal' button. Below the form, there is a section for 'Dział 0. Czy w 2009 roku prowadzili Państwo działalność badawczo - rozwojową (B+R)?' with radio buttons for 'tak' and 'nie'. There is also a section for 'zmiana odpowiedzi z TAK na NIE spowoduje usunięcie poniższych danych.' and a 'Symbol sektora wypełnia GUS' field. At the bottom, there is a 'Sprawozdanie Zbiorcze' section with radio buttons for 'tak' and 'nie', and a 'Numer Kolejny Sprawozdania Jednostkowego' field.

2. Zalecana kolejność wykonywania opcji:

- wprowadzenie danych;
- kontrola i sprawdzenie poprawności wprowadzonych danych;
- wydruk zapisanych danych;
- wysyłka na Portal Sprawozdawczy, lub zapis danych do pliku xml;
- wyjście z aplikacji.

II. Działanie aplikacji

Przechodzenie pomiędzy kolejnymi polami danej strony jest możliwe za pomocą klawisza Tab, Enter lub myszki.

Przejsię na wybraną stronę sprawozdania następuje po zaznaczeniu myszką numeru bieżącej strony, za napisem **"Przejdź na stronę"**, i wpisaniu żadanego numeru, automatycznie zostaniemy ustawieni na wybranej stronie.

Zalecane jest przechodzenie między polami formularza przy pomocy klawisza **Tab lub Enter**.

W każdej chwili można zapisać formularz i wrócić do rejestracji później.

Błędy po kontroli danych "Kontrola formularza" sygnalizowane są na końcu formularza. Poprzez kliknięcie myszką na sygnalizowany błąd, program ustawia się w kwestionowanym miejscu formularza.

1. Odpowiedź na pytanie: Czy w 2009 roku prowadzili Państwo działalność B+R (tak/nie)?

- a) W przypadku zaznaczenia odpowiedzi: **"nie"** należy wprowadzić jedynie:
- Nazwę i adres jednostki sprawozdawczej,
 - Numer identyfikacyjny – REGON,
W momencie opuszczania pola REGON, zostanie sprawdzona jego cyfra kontrolna. W przypadku błędnego wprowadzenia należy wykasować (*Delete*) błędne cyfry i wprowadzić ponownie.
 - E-mail osoby sporządzającej sprawozdanie
 - Imię, nazwisko i telefon osoby sporządzającej sprawozdanie
 - Odpowiedzieć na pytanie Sprawozdanie Zbiorcze, jeśli **"nie"** to należy podać Numer Kolejny Sprawozdania Jednostkowego, pamiętając, aby formularz dodatkowy o podanym numerze był dodany w portalu sprawozdawczym, symbol dziedziny nauk i województwo filii.

Należy wykonać "Kontrolę danych" i już można przejść do p. **III. Przekazanie danych**

- b) W przypadku odpowiedzi: **"tak"**(na pyt. o działalność) należy wprowadzić wszystkie dane z formularza, oczywiście z danymi omówionymi w "a)".

2. Dział 1

Dla działu 1 muszą być spełnione następujące zależności:

$$w.01 = w.02 + w.05$$

$$w.02 = \sum (r_1) (w.13 + w.15 \dots + w.19 + w.23)$$

$$w.02 > w.03; \quad w.02 > w.04$$

$$w.19, r.1 \geq \sum (r_1) (w.20 + w.21 + w.22)$$

$$w.05 = w.06 + w.07 + w.10$$

$$w.05 = \sum (r_2) (w.13 + w.15 \dots + w.19 + w.23)$$

$$w.07 \geq w.08; \quad w.08 \geq w.09;$$

$$w.19, r.2 \geq \sum (r_2) (w.20 + w.21 + w.22)$$

3. Dział 2

Dla działu 2 muszą być spełnione następujące zależności:

$$w.1 = w.2 + w.3 + w.4 + w.6 + w.8 + w.9 + w.10$$
$$w.04 \geq w.05; \quad w.06 \geq w.07;$$

4. Dział 3

Dla działu 3 muszą być spełnione następujące zależności:

$$w.01, r.1 = \sum (r_1) (w.2 + \dots + w.6)$$
$$w.01, r.2 = \sum (r_2) (w.2 + \dots + w.6)$$
$$w.1, r.1 \geq w.1, r.2$$
$$w.2, r.1 \geq w.2, r.2$$
$$w.3, r.1 \geq w.3, r.2$$
$$w.4, r.1 \geq w.4, r.2$$
$$w.5, r.1 \geq w.5, r.2$$
$$w.6, r.1 \geq w.6, r.2$$
$$w.2, r.1 \geq w.2, r.3;$$
$$w.3, r.1 \geq w.3, r.3$$
$$w.4, r.1 \geq w.4, r.3$$
$$w.5, r.1 \geq w.5, r.3$$
$$w.2, r.3 \neq 0 \text{ to } w.2, r.4 \neq 0 \quad \text{i odwrotnie tzn} \quad w.2, r.4 \neq 0 \text{ to } w.2, r.3 \neq 0$$
$$w.3, r.3 \neq 0 \text{ to } w.3, r.4 \neq 0 \quad \text{i odwrotnie tzn} \quad w.3, r.4 \neq 0 \text{ to } w.3, r.3 \neq 0$$
$$w.4, r.3 \neq 0 \text{ to } w.4, r.4 \neq 0 \quad \text{i odwrotnie tzn} \quad w.4, r.4 \neq 0 \text{ to } w.4, r.3 \neq 0$$
$$w.5, r.3 \neq 0 \text{ to } w.5, r.4 \neq 0 \quad \text{i odwrotnie tzn} \quad w.5, r.4 \neq 0 \text{ to } w.5, r.3 \neq 0$$

5. Dział 4

Dla działu 4 muszą być spełnione następujące zależności:

$$w.1, r.1 = w.1, r.2 + w.1, r.3 + w.1, r.4$$
$$w.2, r.1 = w.2, r.2 + w.2, r.3 + w.2, r.4$$
$$w.3, r.1 = w.3, r.2 + w.4, r.3 + w.3, r.4$$
$$w.5, r.1 = w.5, r.2 + w.5, r.3 + w.5, r.4$$
$$w.8, r.1 = w.8, r.2 + w.8, r.3 + w.8, r.4$$

$$w.1, r.1 \geq w.2, r.1$$
$$w.1, r.2 \geq w.2, r.2$$

$$w.1, r.3 \geq w.2, r.3$$
$$w.1, r.4 \geq w.2, r.4$$

$$w.1, r.1 \geq w.3, r.1$$
$$w.1, r.2 \geq w.3, r.2$$

w.1, r.3 >= w.3, r.3
w.1, r.4 >= w.3, r.4

w.1, r.1 >= w.5, r.1
w.1, r.2 >= w.5, r.2
w.1, r.3 >= w.5, r.3
w.1, r.4 >= w.5, r.4
w.5, r.2 > w.6, r.2
w.5, r.2 >= w.7, r.2

w.3, r.1 # 0 to w.8, r.1 # 0	i odwrotnie tzn	w.8, r.1 # 0 to w.3, r.1 # 0
w.3, r.2 # 0 to w.8, r.2 # 0	i odwrotnie tzn	w.8, r.2 # 0 to w.3, r.2 # 0
w.3, r.3 # 0 to w.8, r.3 # 0	i odwrotnie tzn	w.8, r.3 # 0 to w.3, r.3 # 0
w.3, r.4 # 0 to w.8, r.4 # 0	i odwrotnie tzn	w.8, r.4 # 0 to w.3, r.4 # 0

6. Dział 5

Dla działu 5 muszą być spełnione następujące zależności:

w.01, r.1 = $\Sigma (r_1) (w.2 + \dots + w.6)$
w.01, r.2 = $\Sigma (r_2) (w.2 + \dots + w.6)$
w.01, r.3 = $\Sigma (r_3) (w.2 + \dots + w.6)$
w.01, r.4 = $\Sigma (r_4) (w.2 + \dots + w.6)$

w.1, r.1 = w.1, r.2 + w.1, r.3 + w.1, r.4
w.2, r.1 = w.2, r.2 + w.2, r.3 + w.2, r.4
w.3, r.1 = w.3, r.2 + w.3, r.3 + w.3, r.4
w.4, r.1 = w.4, r.2 + w.4, r.3 + w.4, r.4
w.5, r.1 = w.5, r.2 + w.5, r.3 + w.5, r.4
w.6, r.1 = w.6, r.2 + w.6, r.3 + w.6, r.4

7. Dział 6

Dla działu 6 muszą być spełnione następujące zależności:

w.4 >= w.5; w.4 >= w.6;

8. Zależności między działowe

Dział I, w.02 = dział 6 (w.01 + w.02 + w.03)

Dział 3, w.1, r. 1 = dział 4, w.1, r. 1 = dział 5, w.1, r.1

Dział 3, w.1, r. 2 = dział 4, w.2, r.1

Dział 3, w.1, r.1 = dział 5, w.1, r.1

Dział 3, w.2, r.1 = dział 5, w.2, r.1

Dział 3, w.3, r.1 = dział 5, w.3, r.1

Dział 3, w.4, r.1 = dział 5, w.4, r.1

Dział 3, w.5, r.1 = dział 5, w.5, r.1

Dział 3, w.6, r.1 = dział 5, w.6, r.1

Dział 4, w.1, r.1 = dział 5, w.1, r.1

Dział 4, w.1, r.2 = dział 5, w.1, r.2

Dział 4, w.1, r.3 = dział 5, w.1, r.3

Dział 4, w.1, r.4 = dział 5, w.1, r.4

Dział 4, w.1, r.2 \leq dział 3 $\sum (r_1)$ (w.2 + ... + w.5)

Dział 3, w.l, r. l = 0, a dział l, w.l > 0 (sytuacja błędna)

Dział 3, w.1 > 0, a dział 1, w.1 = 0 (sytuacja błędna)

Dział 6, w.7 > dział 3, w.1, r.1 (dla PNT-01/s).

9 Błędy uznaniowe

Następujące błędy, w uzasadnionych sytuacjach, można potraktować jako **błędy uznaniowe**,

tzn. błędy z którymi możliwa będzie wysyłka danych:

- Nazwę i adres jednostki sprawozdawczej,
- E-mail osoby sporządzającej sprawozdanie
- Imię, nazwisko i telefon osoby sporządzającej sprawozdanie
- Czas przeznaczony na przygotowanie i wypełnienie formularza

III. Przekazanie danych

Jeśli po wykonaniu **"Kontroli Formularza"** uzyska się komunikat :

"Formularz poprawny – nie zawiera żadnych błędów" lub wystąpią wyłącznie tzw. **błędy uznaniowe**, wówczas można przystąpić do przekazania danych na Portal Sprawozdawczy.

1. Podstawową formą przekazania danych jest przesłanie - bezpośrednio z formularza PNT-0/s na Portal Sprawozdawczy (realizowana za pomocą funkcji programu **"Wysyłka na portal"**).

Przed wysyłką należy wprowadzić Państwa login i hasło (takie jakim posługujecie się w Portalu Sprawozdawczym). Jeśli login i hasło nie będzie podane, to wówczas po uruchomieniu **"Wysyłka na portal"**, wysyłka zatrzyma się na podanie tych danych.

The screenshot shows the PNT-0/s form in Adobe Acrobat Pro. The form is titled "PNT-01s_offline.pdf (ZABEZPIECZONE) - Adobe Acrobat Pro". It contains several buttons: "Zapisz do pliku XML", "Wydruk Formularza", and "Kontrola Formularza". There are also callouts pointing to specific fields: "Podaj login" points to the "Login:" field, "Podaj hasło" points to the "Hasło:" field, and "Tym przyciskiem uruchamiamy wysyłkę na Portal sprawozdawczy" points to the "wysyłka na portal" button. The form also includes a section for "Zapis do pliku XML" and a section for "Numer identyfikacyjny – REGON". At the bottom, there is a section for "Dział 0. Czy w 2009 roku prowadzili Państwo działalność badawczo - rozwojową (B+R)?" with radio buttons for "tak" and "nie". There is also a section for "zmiana odpowiedzi z TAK na NIE spowoduje usunięcie poniższych danych." and a section for "Numer Kolejny Sprawozdania Jednostkowego:" with a text input field.

Proszę wypełnić następujący formularz. Autor formularza może przejść do menu Formularze i wybrać polecenie Rozpowszechnij formularz, aby wysłać formularz do innej osoby.

Zapis do pliku XML

Podaj login

Podaj hasło

Tym przyciskiem uruchamiamy wysyłkę na Portal sprawozdawczy

wysyłka na portal

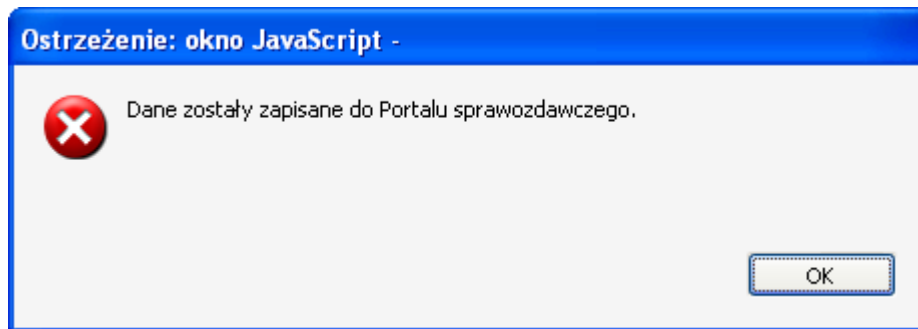
Przekazać w terminie do dnia 24 marca 2010 r.

Dział 0. Czy w 2009 roku prowadzili Państwo działalność badawczo - rozwojową (B+R)? ☐ tak ☐ nie

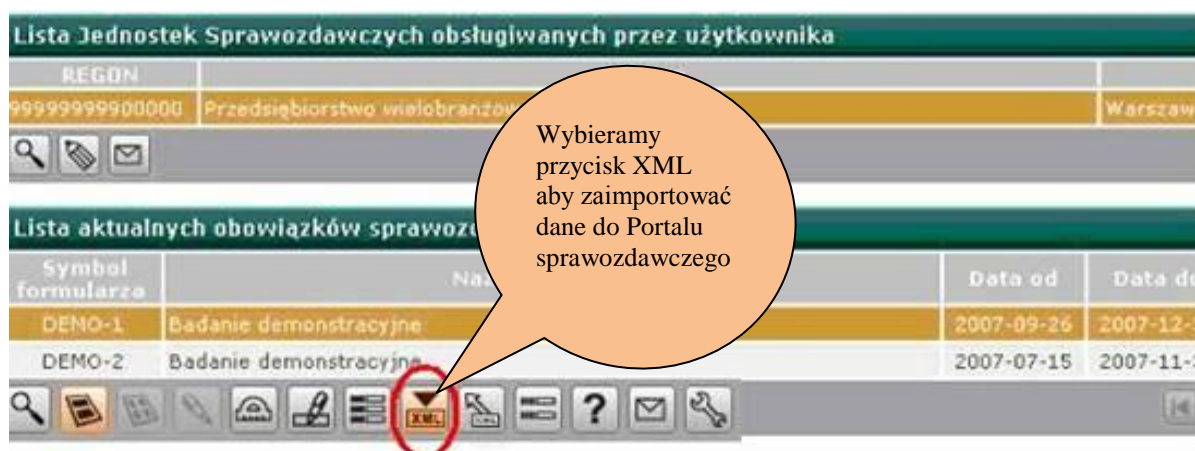
zmiana odpowiedzi z TAK na NIE spowoduje usunięcie poniższych danych.

Numer Kolejny Sprawozdania Jednostkowego:

Poprawne zakończenie!



2. Dane można przekazać poprzez Portal Sprawozdawczy.
 - a) Przygotowujemy plik XML.
Będąc na wprowadzanym formularzu klikamy na przycisk **”Zapis do pliku XML”**. Zapisujemy plik (*Pnt-01s_offline_dane.xml*) na własnym komputerze, miejsce wybieramy.
 - b) Logujemy się do Portalu sprawozdawczego. Wybieramy **”Import XML”** i wskazujemy zapisany powyżej plik, potwierdzamy wybór.



Po bezbłędnym przebiegu importu będzie komunikat: **”Dane zostały zapisane poprawnie”**.

3. Ostatecznie dane można zapisać w pliku XML **”Zapis do pliku XML”** i powstały plik ***Pnt-01s_offline_dane.xml*** :

przesłać na adres e-mail: U.lwin@stat.gov.pl – W przesyłce proszę dopisać *Państwa REGON*

- można nagrać na nośnik magnetyczny(dyskietkę) i przesłać na adres:
Urząd Statystyczny
ul. Matejki 22
70-530 Szczecin
p.Urszula Iwin
Proszę dopisać Państwa REGON

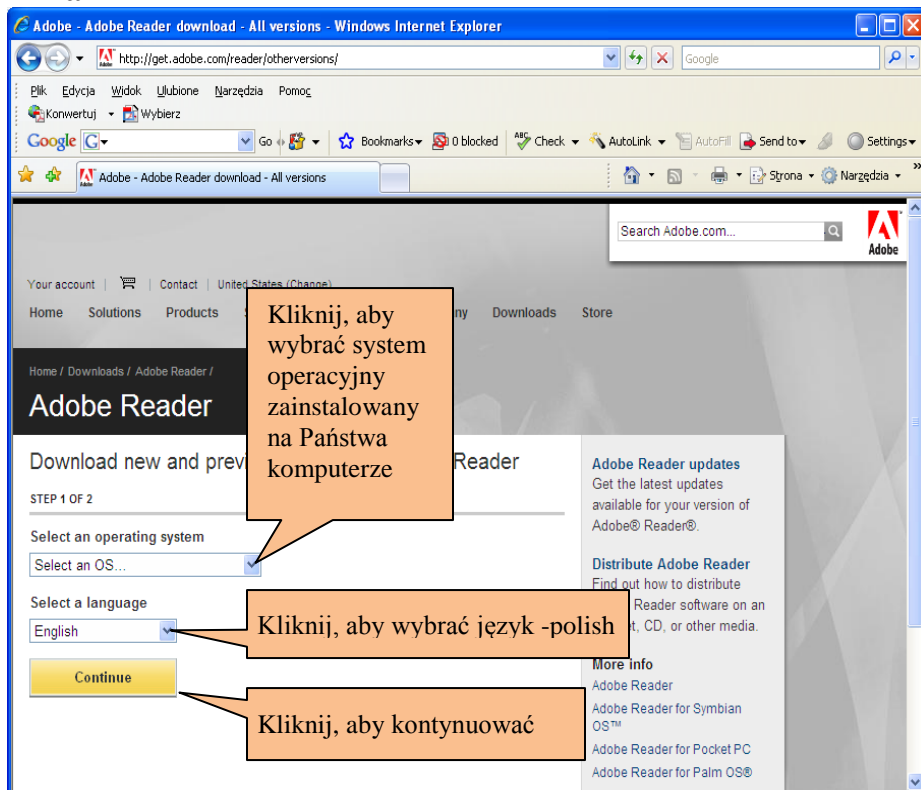
lub osobiście dostarczyć do najbliższego Urzędu Statystycznego.

IV. Instalacja Adobe Acrobat Reader

Należy kliknąć na poniższy link, aby uzyskać **Ekran1**:

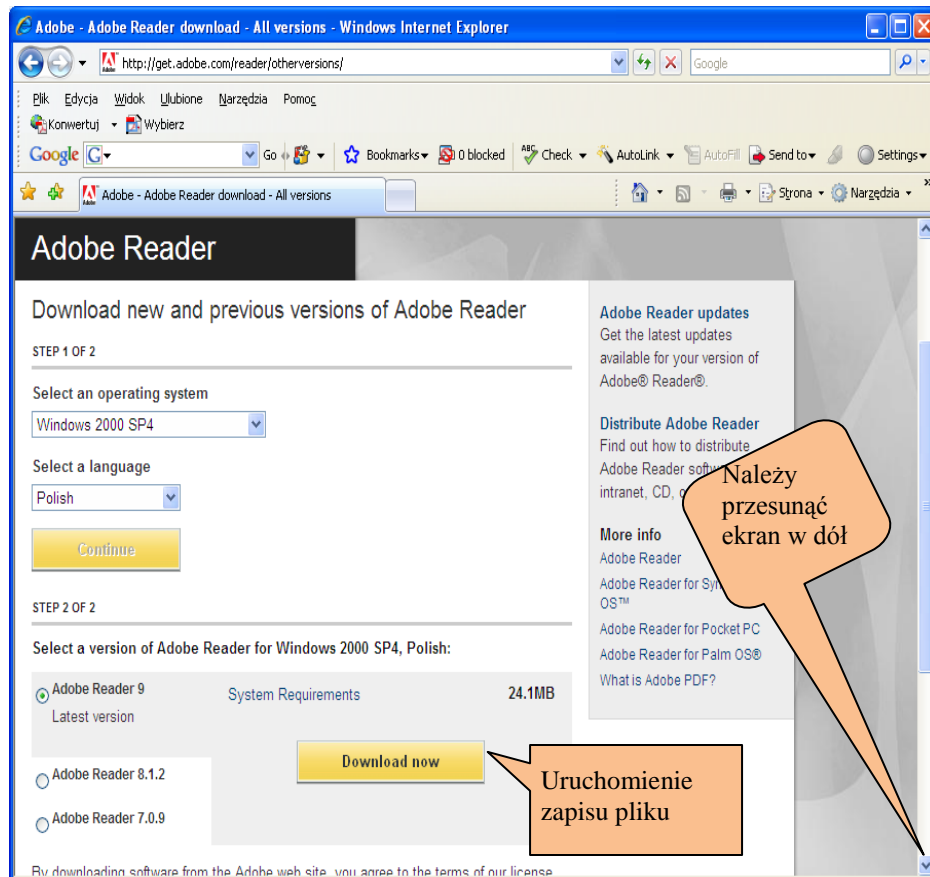
<http://get.adobe.com/reader/otherversions>

Ekran1



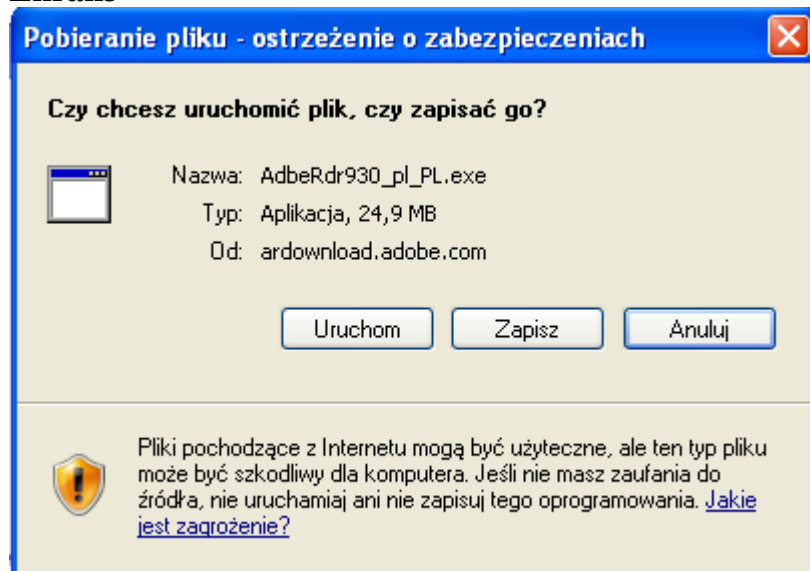
Po kliknięciu kontynuacji, powinien ukazać się **Ekran2**.

Ekran2



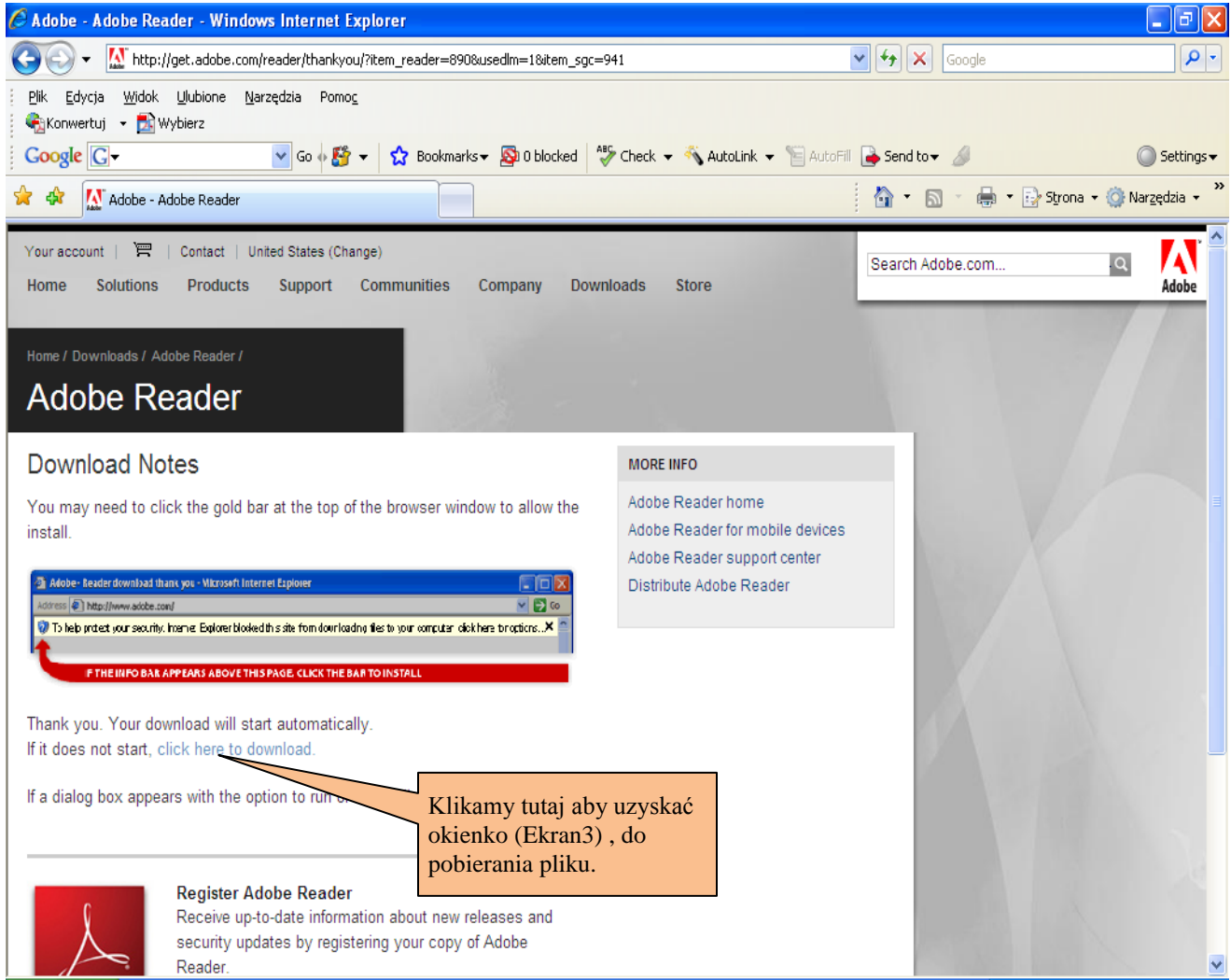
Zapisujemy, plik (Ekran3). Następnie przystępujemy do instalacji programu. Po zapisie pliku, poprzez dwukrotne kliknięcie na nim, uruchomi się instalacja **Adobe Acrobat Readera**.

Ekran3



Jeżeli nie pokaże się okienko (Ekran 3) tylko **Ekran4**, to czytamy dalej.

Ekran4



Po zapisie pliku, poprzez dwukrotne kliknięcie na nim, uruchomi się instalacja **Adobe Acrobat Reader**

Objaśnienia do formularza PNT-01/s

Sprawozdanie o działalności badawczej i rozwojowej (B+R) na formularzach PNT-01 i PNT-01/s (mutacja dla szkół wyższych) służy do oceny potencjału naukowo-badawczego kraju. Obejmuje ono informacje w ujęciu dostosowanym do standardów międzynarodowych, zawartych w podręczniku *Frascati Manual*, stosowanych w krajach członkowskich OECD i UE (decyzja nr 1608/2003/WE Parlamentu Europejskiego i Rady (decyzja nr 1608/2003 Parlamentu Europejskiego i Rady z dnia 22 lipca 2003 r. w sprawie sporządzania i rozwoju statystyk Wspólnoty z zakresu nauki i techniki (tekst mający znaczenie dla EOG) (Dz. Urz. UE L 230 z 16.09.2003, str. 1; (Dz. Urz. UE Polskie wydanie specjalne, rozdz. 13, t. 31, str. 443)).

Działalność badawcza i rozwojowa (badania i eksperymentalne prace rozwojowe) są to systematycznie prowadzone prace twórcze, podjęte dla zwiększenia zasobu wiedzy, w tym wiedzy o człowieku, kulturze i społeczeństwie, jak również dla znalezienia nowych zastosowań dla tej wiedzy. Działalność B+R odróżnia od innych rodzajów działalności dostrzegalny element nowości i eliminacja elementu niepewności (patrz także objaśnienia do wierszy 01–03 w dziale 5).

Opracowywanie oprogramowania jest zaliczane do działalności B+R, o ile jest związane z rozwojem (poszerzaniem) wiedzy naukowo-technicznej. Do działalności B+R zaliczane są również testy kliniczne leków - przed dopuszczeniem i wdrożeniem do produkcji (testy kliniczne fazy 1, 2 i 3; testy fazy 4 prowadzone po uzyskaniu zezwolenia i rozpoczęciu produkcji mogą być zaliczane do działalności B+R tylko w przypadku, gdy w ich wyniku nastąpiło istotne udoskonalenie testowanego leku). Jednostki prowadzące ww. testy powinny ująć nakłady na nie w dziale 1 sprawozdania.

W przypadku posiadania przez szkołę wyższą filii lub oddziałów znajdujących się na terenie innych województw aniżeli siedziba centrali, należy sporządzić, oprócz zbiorczego sprawozdania dla całej jednostki także odrębne sprawozdania dla poszczególnych województw, w których te filie czy oddziały się znajdują. Sprawozdania te należy dołączyć do sprawozdania zbiorczego.

Szkoła wyższa powinna sporządzić i przekazać do właściwego urzędu statystycznego zarówno zbiorcze sprawozdanie o działalności badawczej i rozwojowej całej szkoły, jak również jednostkowe sprawozdania podstawowych (w rozumieniu statutów szkół wyższych) jednostek organizacyjnych.

Szkoły wyższe, których wszystkie jednostki organizacyjne prowadzą badania w jednej, tej samej dziedzinie nauk, wypełniają **tylko** sprawozdanie zbiorcze dla całej uczelni. Prosimy także określić dziedzinę lub dziedziny nauk dla jednostek pozawydziałowych.

Dział 1. Nakłady wewnętrzne na działalność B+R i źródła finansowania

W **dziale 1** należy wykazywać nakłady finansowe poniesione w roku sprawozdawczym **wyłącznie** na działalność B+R wykonaną wewnątrz szkoły wyższej. W dziale tym **nie należy** uwzględniać nakładów związanych z innymi rodzajami działalności prowadzonymi przez jednostkę, takimi jak: działalność wspomagająca badania, działalność dydaktyczna, produkcyjna i usługowa.

W **wierszu 01** podaje się **nakłady wewnętrzne**, czyli nakłady poniesione w roku sprawozdawczym na prace B+R wykonane w szkole wyższej, niezależnie od źródła pochodzenia środków. Nakłady wewnętrzne na prace B+R obejmują zarówno nakłady bieżące, jak i nakłady inwestycyjne na środki trwałe związane z działalnością B+R, lecz nie obejmują amortyzacji tych środków. Nakłady te podaje się w ujęciu brutto, nawet jeśli aktualne koszty mogły być niższe z powodu ulg czy rabatów przyznanych po wykonaniu prac B+R.

W **wierszu 02** podaje się **nakłady bieżące** ogółem poniesione w roku sprawozdawczym **wyłącznie** na działalność B+R. **Nakłady bieżące** są to nakłady osobowe (wynagrodzenia brutto: osobowe, bezosobowe i honoraria oraz nagrody i wypłaty z zysku do podziału; narzuty na wynagrodzenia obciążające zgodnie z przepisami pracodawcę), a także koszty zużycia materiałów, przedmiotów nietrwałych i energii, koszty usług obcych obejmujące: obróbkę obcą, usługi transportowe, remontowe, bankowe, pocztowe, telekomunikacyjne, informatyczne, wydawnicze, komunalne itp., koszty podróży służbowych oraz pozostałe koszty obejmujące w szczególności podatki i opłaty obciążające koszty działalności i zyski, ubezpieczenia majątkowe i ekwiwalenty na rzecz pracowników – **w części, w której dotyczą działalności B+R**. Nakłady bieżące nie obejmują amortyzacji środków trwałych oraz podatku VAT.

Inaczej niż w latach poprzednich (do 2002 r.), do nakładów bieżących nie należy zaliczać kosztów zakupu lub wytworzenia aparatury naukowo-badawczej spełniającej kryteria zaliczania do środków trwałych, niezbędnej do wykonania określonych prac B+R, do czasu zakończenia tych prac nieujętej w ewidencji środków trwałych jednostki.

W **wierszu 03** podaje się **nakłady osobowe** związane z działalnością B+R poniesione przez jednostkę w roku sprawozdawczym. Nakłady te obejmują: wynagrodzenia brutto (osobowe, bezosobowe i honoraria oraz nagrody i wypłaty z zysku do podziału), narzuty na wynagrodzenia obciążające zgodnie z przepisami pracodawcę, w tym ubezpieczenia społeczne, a także stypendia uczestników studiów doktoranckich prowadzących prace B+R. Do nakładów osobowych nie należy wliczać kosztów pracy osób świadczących usługi pośrednie,

niewuwzględnianych w danych o personelu B+R (np. pracowników ochrony i administracji, bibliotek centralnych, wydziałów informatycznych), które to koszty w części przypadającej na działalność B+R są włączane do nakładów bieżących wykazywanych w **wierszu 02**.

W **wierszach 05 – 10** podaje się **nakłady inwestycyjne** poniesione w roku sprawozdawczym na środki trwałe, związane z działalnością B+R: ogółem (**wiersz 05**) oraz według rodzajów środków trwałych (**wiersze 06, 07 i 10**). W wierszach tych należy podać informacje o nakładach na nowe środki trwałe, nakładach na zakup (przejęcie) używanych środków trwałych oraz na pierwsze wyposażenie inwestycji niezaliczane do środków trwałych, a nabyte ze środków inwestycyjnych. Wartość nakładów inwestycyjnych powinna obejmować zarówno nakłady na środki trwałe związane z działalnością B+R oddane do użytku w roku sprawozdawczym, jak też nakłady poniesione w tym okresie na inwestycje niezakończone (tj. na przyszłe środki trwałe związane z działalnością B+R). Do klasyfikowania nakładów inwestycyjnych według rodzajów środków trwałych należy posługiwać się aktualnie obowiązującą Klasyfikacją Środków Trwałych.

W **wierszu 08** należy podać wartość zakupu w roku sprawozdawczym aparatury naukowo-badawczej zaliczonej do środków trwałych, łącznie z aparaturą spełniającą kryteria zaliczania do środków trwałych.

W **wierszach 13 – 23** podaje się nakłady wewnętrzne faktycznie poniesione w roku sprawozdawczym na działalność B+R według źródeł pochodzenia środków.

W **wierszu 13** należy wykazać środki na prace B+R pochodzące z budżetu państwa (minister właściwy do spraw nauki i inne resorty) ze wszystkich strumieni finansowania (finansowanie: badań własnych szkół wyższych, kosztów realizacji inwestycji służących potrzebom badań naukowych lub prac rozwojowych, projektów badawczych itd.).

W **wierszach 15 – 18** należy podać środki otrzymane za prace B+R od instytucji krajowych: placówek naukowych PAN i jednostek badawczo-rozwojowych, szkół wyższych, przedsiębiorstw i prywatnych instytucji niedochodowych (patrz objaśnienia do wiersza 19). **Podając dane w wierszach 15 – 18, należy kierować się pierwotnym pochodzeniem środków. Oznacza to, że w wierszach tych należy podawać tylko te spośród środków otrzymanych od wymienionych instytucji, które były środkami własnymi tych instytucji (patrz objaśnienia do wiersza 23). Środki, które jednostka sprawozdawcza uzyskała za prace B+R jako podwykonawca, lecz które to środki instytucje zamawiające otrzymały z budżetu państwa, należy wykazać w wierszu 13 jako środki budżetowe.**

W **wierszu 18** podaje się środki finansowe wydatkowane w roku sprawozdawczym na prace B+R, pochodzące od prywatnych instytucji niedochodowych, tzn. instytucji nienastawionych na zysk. Do prywatnych

instytucji niedochodowych zalicza się fundacje (np. Fundacja na Rzecz Nauki Polskiej), partie polityczne, związki zawodowe, związki konsumentów, towarzystwa i stowarzyszenia (zawodowe, naukowe, religijne itp.) oraz osoby fizyczne i organizacje zajmujące się promocją, finansowaniem lub innymi formami wspomagania badań naukowych.

W **wierszu 19** należy podać środki otrzymane z organizacji międzynarodowych i instytucji zagranicznych, w tym środki na projekty badawcze realizowane w zakresie: programów ramowych Unii Europejskiej (*the EU Framework Programms for Research and Technological Development*), programu EUREKA (*European Research Co-ordination Agency – the EUREKA initiative*), programu COST (*European Cooperation in the Field of Scientific and Technical Research*) itp. i wydatkowane w roku sprawozdawczym na działalność B+R.

W **wierszu 23** podaje się **środki własne** jednostki wydatkowane w roku sprawozdawczym na działalność B+R. Przez środki własne należy rozumieć środki finansowe uzyskane ze sprzedaży patentów, praw ochronnych, licencji na stosowanie wynalazków i wzorów użytkowych, projektów racjonalizatorskich stanowiących własność jednostki oraz innych osiągnięć naukowych i technicznych, prac z zakresu działalności ogólnotechnicznej, prac wdrożeniowych (w tym nadzoru autorskiego) i produkcji doświadczalnej, unikatowych urządzeń, aparatury i przedmiotów majątkowych oraz środki z odpłatnej działalności diagnostycznej, leczniczej, rehabilitacyjnej, artystycznej, doświadczalnej itp. i z pozostałej działalności gospodarczej i usługowej, a także środki z udziałów w działalności podmiotów gospodarczych, środki z darowizn, zapisów, spadków i ofiarności publicznej oraz z odsetek od lokat bankowych.

Dział 2. Nakłady zewnętrzne na działalność B+R

W **dziale 2 w wierszach 01 – 12** podaje się **nakłady zewnętrzne** na działalność B+R, poniesione w roku sprawozdawczym na prace B+R wykonane **poza** jednostką sprawozdawczą przez innych wykonawców (podwykonawców) krajowych i od nich nabyte oraz nakłady poniesione przez jednostkę sprawozdawczą na prace B+R wykonane za granicą według źródeł ich nabycia. Do nakładów zewnętrznych zalicza się również składki oraz inne środki przekazywane na rzecz międzynarodowych organizacji i stowarzyszeń naukowych, takich jak np.: CERN, ESF, Zjednoczony Instytut Badań Jądrowych itp. (w części dotyczącej działalności B+R).

Dział 3. Zatrudnieni w działalności B+R i ich wynagrodzenia według poziomu wykształcenia

W **dziale 3** podaje się liczbę osób związanych z działalnością B+R będących w stanie ewidencyjnym jednostki w dniu 31 XII, dla których jednostka jest **głównym miejscem pracy** według poziomu wykształcenia. Dane podaje się bez przeliczania

zatrudnionych na pełne etaty. Dane w **wierszu 1**, rubryka 1 (ogółem) powinny być zgodne z danymi w **dziale 4**, wiersz 1, rubryka 1.

W **wierszu 5** – licencjat jest tytułem zawodowym nadawanym absolwentom wyższych zawodowych studiów humanistycznych i matematyczno-przyrodniczych, społecznych, ekonomicznych, wychowania fizycznego, turystyki, rekreacji, rehabilitacji ruchowej oraz medycznej, z wyjątkiem lekarskich i stomatologicznych.

W **wierszu 6** podajemy osoby z wykształceniem średnim i zasadniczym zawodowym, podstawowym i niepełnym podstawowym.

Osoby związane z działalnością B+R należy zaliczać do właściwych kategorii na podstawie **najwyższego** posiadanego przez nie poziomu wykształcenia (tytułu, stopnia naukowego).

Dział 4. Zatrudnieni w działalności B+R i ich wynagrodzenia według grup stanowisk

Dział 4 dotyczy **wyłącznie** pracowników związanych bezpośrednio z działalnością B+R przeznaczających na tę działalność co najmniej 10 % swojego czasu pracy.

W przypadku szkół wyższych niepaństwowych nie należy uwzględniać tych zatrudnionych, dla których nie jest to główne miejsce pracy; prosimy ująć ich jedynie w ekwiwalentach pełnego czasu pracy.

W **wierszu 1** podaje się liczbę osób związanych z działalnością B+R będących w stanie ewidencyjnym jednostki w dniu 31 XII, dla których jednostka jest **głównym miejscem pracy**, zatrudnionych na podstawie stosunku pracy. Zalicza się tu osoby wykonujące pracę w Polsce, a także za granicą na rzecz jednostek, w których zostały zatrudnione, niezależnie od czasu trwania tego zatrudnienia, skierowane za granicę w celach badawczych. Dane podaje się bez przeliczania zatrudnionych na pełne etaty.

W **wierszu 3** podaje się liczbę pełnozatrudnionych związanych z działalnością B+R, będących w stanie ewidencyjnym jednostki w dniu 31 XII. Za pełnozatrudnionych należy uważać osoby, z którymi została zawarta umowa o pracę na czas określony lub nieokreślony, które pracują w pełnym wymiarze godzin pracy obowiązującym na danym stanowisku pracy w danej instytucji i są wynagradzane z osobowego funduszu płac.

W **wierszach 5, 6 i 7** podaje się liczbę zatrudnionych w działalności B+R w roku sprawozdawczym, łącznie z wykonującymi pracę B+R na podstawie umowy-zlecenia lub umowy o dzieło – w jednostkach przeliczeniowych zwanych ekwiwalentami pełnego czasu pracy.

Ekwiwalenty pełnego czasu pracy (EPC) lub osobo-lata są to jednostki przeliczeniowe służące do ustalenia faktycznego zatrudnienia w działalności B+R. Miernik ten

pozwała na uniknięcie przeszacowania liczby personelu B+R, wynikającego z faktu, że wiele osób związanych z tą działalnością część swojego czasu pracy przeznacza na zajęcia inne niż B+R, takie jak np.: zajęcia dydaktyczne ze studentami, praca administracyjna, służba zdrowia, kontrola jakości itp., a część osób pracuje w wymiarze mniejszym niż pełny etat bądź rozpoczyna pracę w danej instytucji lub rezygnuje z niej w trakcie roku kalendarzowego. Jeden ekwiwalent pełnego czasu pracy oznacza jeden osoborok poświęcony wyłącznie na działalność B+R. Zatrudnienie w działalności B+R w ekwiwalentach pełnego czasu pracy należy ustalić na podstawie proporcji czasu przepracowanego przez poszczególnych pracowników w ciągu roku sprawozdawczego przy pracach B+R do pełnego czasu pracy obowiązującego w danej instytucji na danym stanowisku pracy, posługując się przy tym następującymi przykładami:

- pracownik pracujący na całym etacie poświęcający w ciągu roku sprawozdawczego na działalność B+R:

- a) 90 % lub więcej ogólnego czasu pracy - 1,0 EPC
- b) 75 % ogólnego czasu pracy - 0,75 EPC
(w zaokrągleniu: 0,8)
- c) 50 % ogólnego czasu pracy - 0,5 EPC

- pracownik pracujący na 0,5 etatu i poświęcający na działalność B+R:

- a) 90 % lub więcej swojego ogólnego czasu pracy - 0,5 EPC
- b) 50 % swojego ogólnego czasu pracy - 0,25 EPC
(w zaokrągleniu: 0,3)

- pracownik zatrudniony w danej jednostce w roku sprawozdawczym przez 6 miesięcy na całym etacie i poświęcający 90 % lub więcej swojego ogólnego czasu pracy na działalność B+R - 0,5 EPC

- osoba wykonująca pracę B+R na podstawie umowy-zlecenia lub umowy o dzieło – pełny, faktyczny czas pracy w roku sprawozdawczym z wszystkich umów, podany jako odpowiedni ułamek rocznego czasu pracy.

Przy wyliczaniu EPC nie należy odejmować urlopów wypoczynkowych, absencji chorobowej oraz innych nieobecności usprawiedliwionych (poza urlopami bezpłatnymi). W przypadku pracowników naukowo-dydaktycznych przy wyliczaniu EPC **nie należy** uwzględniać pensum dydaktycznego.

W przypadku braku odpowiedniej ewidencji dopuszcza się możliwość zastosowania szacunków w oparciu o wielkość nakładów osobowych.

Liczba ekwiwalentów pełnego czasu pracy wykazana w wierszach 5, 6 i 7 w zasadzie powinna być **mniejsza lub co najwyżej równa liczbie osób**

wykazanej w wierszu 1, o ile jednostka nie zatrudniała pracowników na umowy-zlecenia lub umowy o dzieło.

W rubryce 2 wykazuje się pracowników naukowo-badawczych związanych z działalnością B+R. Do kategorii tej należy zaliczać:

- pracowników naukowo-dydaktycznych i naukowych (profesorowie, docenci, adiunkci, asystenci) oraz naukowo-technicznych z wykształceniem wyższym,
- uczestników studiów doktoranckich prowadzących prace B+R (w wierszach 5, 6 i 7).

W rubryce 3 wykazuje się techników i w dziedzinie nauk społecznych i humanistycznych – pracowników równorzędnych związanych z działalnością B+R. Do kategorii tej należy zaliczać pracowników naukowo-technicznych z wykształceniem średnim i policealnym (pomaturalnym).

W rubryce 4 wykazuje się pozostały personel związany z działalnością B+R. Do kategorii tej należy zaliczać pracowników na stanowiskach robotniczych oraz administracyjno-ekonomicznych uczestniczących w realizacji prac B+R lub bezpośrednio z nimi związanych. Do grupy tej zalicza się także personel zajmujący się głównie sprawami finansowymi i kadrowymi, o ile wiążą się one bezpośrednio z działalnością B+R. Nie zalicza się tu personelu świadczącego usługi pośrednie, takiego jak np. personel stołówek, personel zajmujący się utrzymaniem czystości czy straż przemysłowa.

W wierszu 8 wykazuje się **pełne** (tzn. dotyczące wszystkich rodzajów działalności prowadzonej przez jednostkę) **wynagrodzenia brutto pracowników pełnozatrudnionych** związanych z działalnością B+R (patrz wiersz 3) – z wyłączeniem uczestników studiów doktoranckich prowadzących prace B+R – obejmujące wynagrodzenia osobowe łącznie z dodatkowymi wynagrodzeniami rocznymi, bez wynagrodzeń dla pracowników obcych.

Dział 6. Dane uzupełniające

W wierszu 1 podaje się nakłady bieżące przypadające na **badania podstawowe**, a więc na prace eksperymentalne lub teoretyczne, podejmowane przede wszystkim w celu zdobycia nowej wiedzy o podstawach zjawisk i obserwowalnych faktów, bez nastawienia na praktyczne zastosowania ani użytkowanie.

W wierszu 2 podaje się nakłady bieżące przypadające na badania przemysłowe. **Badania stosowane** są to badania mające na celu zdobycie nowej wiedzy oraz umiejętności celem opracowywania nowych produktów, procesów i usług lub wprowadzenia znaczących ulepszeń do istniejących produktów, procesów lub usług; badania te obejmują tworzenie elementów składowych systemów złożonych, szczególnie do oceny przydatności technologii rodzajowych, z wyjątkiem prototypów objętych zakresem prac rozwojowych. W ustawie z dnia 15 czerwca 2007 r. o zmianie ustawy o zasadach finansowania nauki (Dz. U. Nr 115, poz. 795) został użyty termin „badania

przemysłowe”. Pojęcie „badań przemysłowych” wchodzi w skład pojęcia „badań stosowanych”.

W wierszu 3 podaje się nakłady bieżące przypadające na **prace rozwojowe**, które obejmują nabywanie, łączenie, kształtowanie i wykorzystywanie dostępnej aktualnie wiedzy i umiejętności z dziedziny nauki, technologii i działalności gospodarczej oraz innej wiedzy i umiejętności do planowania produkcji oraz tworzenia i projektowania nowych, zmienionych lub ulepszonych produktów, procesów lub usług, w szczególności:

a) tworzenie projektów, rysunków, planów oraz innej dokumentacji do tworzenia nowych produktów, procesów i usług, pod warunkiem że nie są one przeznaczone do celów komercyjnych,

b) opracowywanie prototypów o potencjalnym wykorzystaniu komercyjnym oraz projektów pilotażowych w przypadkach, gdy prototyp stanowi końcowy produkt komercyjny, a jego produkcja wyłącznie do celów demonstracyjnych i walidacyjnych jest zbyt kosztowna; w przypadku gdy projekty pilotażowe lub demonstracyjne mają być następnie wykorzystywane do celów komercyjnych, wszelkie przychody uzyskane z tego tytułu należy odjąć od kwoty kosztów kwalifikowanych pomocy publicznej,

c) działalność związana z produkcją eksperymentalną oraz testowaniem produktów, procesów i usług, pod warunkiem że nie są one następnie wykorzystywane komercyjnie.

Prace rozwojowe nie obejmują rutynowych i okresowych zmian wprowadzanych do produktów, linii produkcyjnych, procesów wytwórczych, istniejących usług oraz innych operacji w toku, nawet jeżeli takie zmiany mają charakter ulepszeń.

W wierszu 4 podaje się wartość ewidencyjną, figurującą w księgach, tzn. bez potrącenia umorzeń, aparatury naukowo-badawczej zaliczonej do środków trwałych, stosowanej przy pracach B+R, według stanu w dniu 31 XII. Do **aparatury naukowo-badawczej** zalicza się zestawy urządzeń badawczych, pomiarowych lub laboratoryjnych o małym stopniu uniwersalności i wysokich parametrach technicznych (zazwyczaj wyższych o kilka rzędów dokładności pomiaru w stosunku do typowej aparatury stosowanej dla celów produkcyjnych lub eksploatacyjnych). Do aparatury naukowo-badawczej nie zalicza się sprzętu komputerowego i innych urządzeń niewykorzystywanych bezpośrednio do realizacji prac B+R.

W wierszu 5 należy podać wartość umorzenia aparatury naukowo-badawczej wykazanej w wierszu 4, według stanu w dniu 31 XII.

W wierszu 6 należy podać wartość aparatury naukowo-badawczej zaliczonej do środków trwałych, otrzymanej nieodpłatnie w roku sprawozdawczym (na przykład w formie darowizny).

W wierszu 7 podajemy ogólną liczbę osób, dla których jednostka jest głównym miejscem pracy.

PROSIMY O ZACHOWANIE ZGODNOŚCI RACHUNKOWEJ SUM DANYCH ZE SPRAWOZDAŃ JEDNOSTEK ORGANIZACYJNYCH SZKOŁY WYŻSZEJ ZE SPRAWOZDANIEM ZBIORCZYM.

Dziękujemy za wypełnienie i przesłanie formularza.